

Analiza zagrożeń, w tym identyfikacja miejsc, w których występuje zagrożenie dla bezpieczeństwa osób wykorzystujących obszar wodny do pływania, kąpania się, uprawiania sportu lub rekreacji



SPECJALISTA

Sporządziła:

mgr inż. Sandra Podwyszyńska
Sandra Podwyszyńska

ZATWIERDZIŁ
WÓJT

Teresa Dera
Wójt Gminy Dobra

KOMENDANT
Komisariatu Policji w Mierzynie

Przedstawiciel Policji:

podkom. Marcin Pele

Przedstawiciel Straży Gminnej:

Komendant
Straży Gminnej w Dobrej
mgr Andrzej Budziński

Dobra 2023

Spis treści

1. Cel i podstawy prawne opracowania	2
2. Miejsca w których występuje zagrożenie dla bezpieczeństwa osób wykorzystujących obszar wodny do pływania, kąpienia się i rekreacji	2
2.1. Rzeka Gunica	5
2.2. Rzeka Mała Gunica	6
2.3. Kanał (Rów) Wołczkowski	7
2.4. Stobnica / Bukowa	8
2.5. Jezioro Stolsko	9
2.6. Jezioro Kościńskie	10
2.7. Nieużytkowane stawy rybne oraz śródpolne i śródleśne oczka wodne położone w dolinie Małej Gunicy w sąsiedztwie Lubieszyna, Dołuj, Kościńca, Dobrej, Buku, Rzędzin i Łęgów w tym użytek ekologiczny „Ptasi Zakątek”	10
2.8. Obszar oczek wodnych śródpolnych w sąsiedztwie Bezzrecza, Skarbimierzyc i Mierzyna	12
3. Zagrożenie dla osób przebywających na obszarach wodnych na terenie Gminy Dobra	13
4. Podsumowanie	14

1. Cel i podstawy prawne opracowania

Celem opracowania jest analiza zagrożeń dla osób przebywających na obszarach wodnych, jak również opis miejsc w których istnieje zagrożenie dla bezpieczeństwa osób korzystających z obszarów wodnych do pływania, kąpania się, uprawiania sportu lub rekreacji.

Zgodnie z art.4 ust. 1 ustawy z dnia 18 sierpnia 2011 o bezpieczeństwie osób przebywających na obszarach wodnych zapewnienie bezpieczeństwa polega w szczególności na:

1. dokonaniu, we współpracy z policją i działającymi na danym terenie podmiotami, o których mowa w art. 12 ust. 1, analizy zagrożeń, w tym identyfikacji miejsc, w których występuje zagrożenie dla bezpieczeństwa osób wykorzystujących obszar wodny do pływania, kąpania się, uprawiania sportu lub rekreacji;
2. oznakowaniu i zabezpieczeniu terenów, obiektów i urządzeń przeznaczonych do pływania, kąpania się, uprawiania sportu lub rekreacji na obszarach wodnych
3. prowadzeniu działań profilaktycznych i edukacyjnych dotyczących bezpieczeństwa na obszarach wodnych, polegających w szczególności na:
 - a) oznakowaniu miejsc niebezpiecznych,
 - b) objęciu nadzorem, we współpracy z policją i podmiotami, o których mowa w art. 12 ust. 1, miejsc niebezpiecznych, w tym miejsc zwyczajowo wykorzystywanych do kąpieli,
 - c) uświadamianiu zagrożeń związanych z wykorzystywaniem obszarów wodnych, w szczególności prowadzeniu akcji edukacyjnych wśród dzieci i młodzieży szkolnej;
4. informowaniu i ostrzeganiu o warunkach pogodowych oraz innych czynnikach mogących powodować utrudnienia lub zagrożenia dla zdrowia lub życia osób;
5. zapewnieniu warunków do organizowania pomocy oraz ratowania osób, które uległy wypadkowi lub są narażone na niebezpieczeństwo utraty życia lub zdrowia.

Za zapewnienie bezpieczeństwa o którym mowa w art. 4 ust. 1 ww. ustawy odpowiada wójt Gminy.

2. Miejsca w których występuje zagrożenie dla bezpieczeństwa osób wykorzystujących obszar wodny do pływania, kąpania się i rekreacji

Wody powierzchniowe zajmują 152 ha, tj. 1,38 % obszaru gminy (wg P.O.D. i K. w Policach – 2022 r.), z tego:

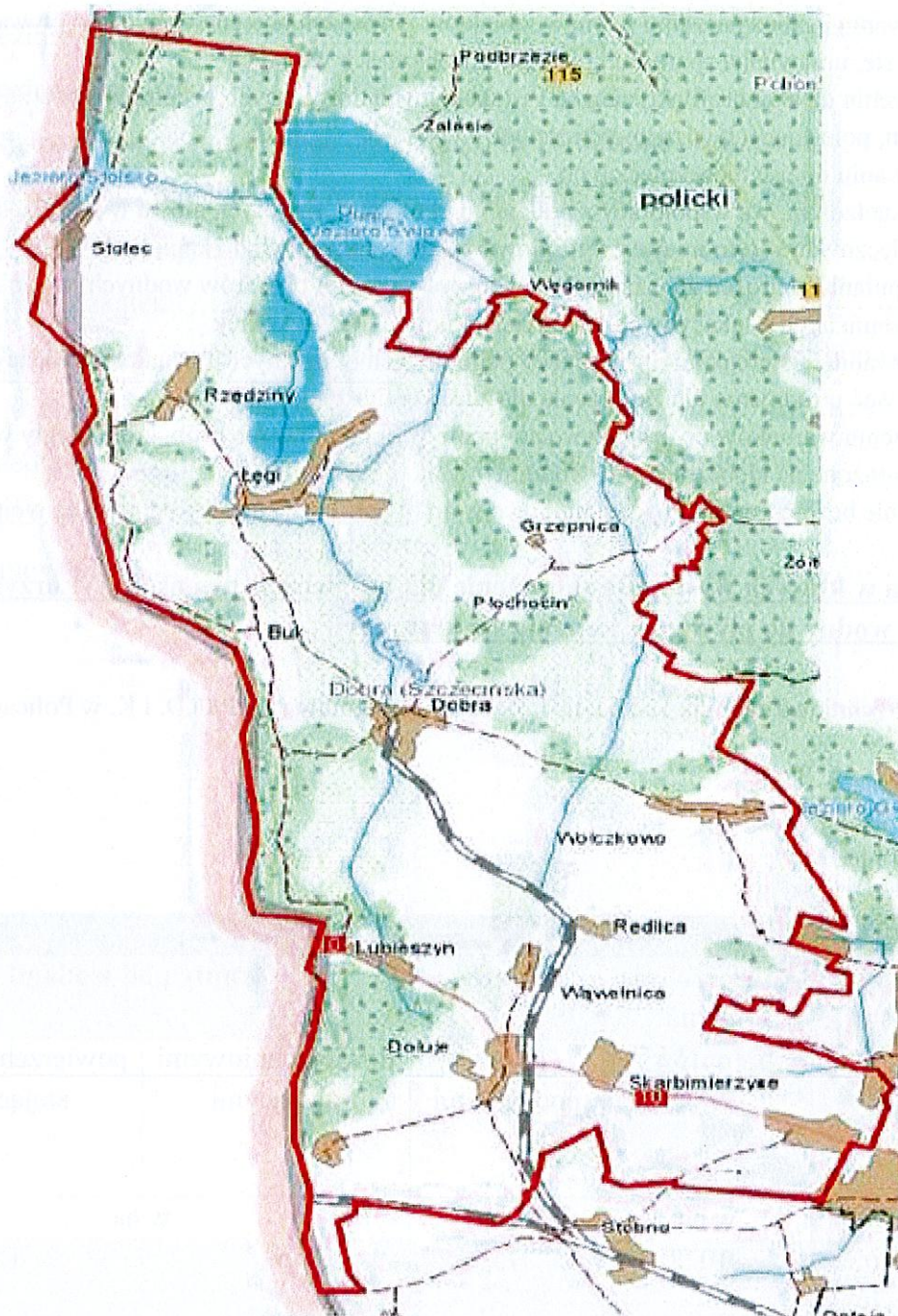
1. wody płynące - 62 ha;
2. wody stojące - 15 ha;
3. rowy - 75 ha.

Nazwa grupy rejestr owej	Powierzchnia ogólna gruntów	Grunty rolne	Grunty pod wodami	
		grunty pod rowami	powierzchniowymi płynącymi	powierzchniowymi stojącymi
	w ha	w ha	w ha	
Powierzchnia ewidencyjna	11028	75	62	15
Razem	11028		152	

W granicach Gminy Dobra nie ma większych naturalnych cieków i zbiorników wodnych. Gmina charakteryzuje się bardzo niskim wskaźnikiem jeziorności – 0,29%. Według podziału hydrograficznego Polski, gmina Dobra znajduje się w obrębie 3 głównych obszarów zlewniowych:

1. Odry - nr 123 i 121;
2. Zalewu Szczecińskiego - nr 301;

Największy obszar gminy leży w dorzeczu Odry, obejmującej zlewnię Gunicy oraz zlewnię Stobnicy, obszar określany również jako zlewnia Bukowej. W zlewni Zalewu Szczecińskiego leży najmniejsza część gminy. Jest to północny skrawek Puszczy Wkrzańskiej, znajdujący się na północ od jeziora Stolsko.



2.1.Rzeka Gunica

Rzeka Gunica o długości około 32 km, lewy dopływ Odry, jedna z głównych rzek Puszczy Wkrzańskiej



Wypływa ze źródeł w okolicach wsi Łęgi. Płynąc w kierunku wschodnim, przepływa kolejno przez okolice wsi Stolec, jezioro Świdwie i obszar rezerwatu Świdwie. Dalej wpływa na teren gminy Police.

Forma wykorzystania	Przeznaczenie	Wykorzystanie zorganizowane	Wykorzystanie niezorganizowane	Zabronione
Kąpiel	-	-	-	+
Kajak/lódka	-	-	-	+
Wypoczynek nad wodą	-	-	-	-
Wędkarstwo	-	-	+	-

Uwagi (opis szczegółowy elementu):

1. Ciek naturalny nie oznakowany tablicą informacyjną.
2. Teren nie jest ogrodzony.
3. Istnieje dostępność do linii brzegowej lecz teren wokół jest w przeważającej części gęsto zarośnięty.
4. Miejsce nie nadaje się do pływania, kąpania się.
5. Uprawianie sportów zimowych w tym miejscu oraz chodzenie po lodzie jest niebezpieczne.
6. Ciek wpisany na listę Polskiego Związku Wędkarskiego Szczecin.

2.2.Rzeka Mała Gunica

Mała Gunica najdłuższa rzeka w Gminie Dobra o długości około 11 km. Rzeka płynie dość szeroką doliną w kierunku północnym, jej dopływami są liczne strumienie.



Mała Gunica wypływa z wysychającego jeziorka Lipka. Poniżej Lubieszyna przepływa przez rozlewiska, a następnie przez miejscowość Dobra i ponownie wpływa na teren rozlewiskowy. Od wsi Łęgi płynie wzdłuż zachodniej granicy Wzniesień Szczecińskich dość szeroką doliną w kierunku północnym. Uchodzi do Gunicy w okolicy wsi Węgorz w gminie Police. Mała Gunica posiada podziemne połączenie z Jeziorem Głębokim, które jest zasilane jej wodami podczas sezonowego obniżenia wysokości lustra wody.

Forma wykorzystania	Przeznaczenie	Wykorzystanie zorganizowane	Wykorzystanie niezorganizowane	Zabronione
Kąpiel	-	-	-	+
Kajak/lódka	-	-	-	+
Wypoczynek nad wodą	-	-	-	-
Wędkarstwo	-	-	+	-

Uwagi (opis szczegółowy elementu):

1. Ciek naturalny nie oznakowany tablicą informacyjną.
2. Akwen nie jest ogrodzony.
3. Istnieje dostępność do linii brzegowej lecz teren wokół jest w przeważającej części gęsto zarośnięty.
4. Miejsce nie nadaje się do pływania, kąpania się.
5. Uprawianie sportów zimowych w tym miejscu oraz chodzenie po lodzie jest niebezpieczne.

2.3. Kanał (Rów) Wołczkowski

Kanał (Rów) Wołczkowski o długości około 12 km jest prawym dopływem rzeki Gunicy. Powierzchnia zlewni Kanału Wołczkowskiego wynosi 52 km², z czego 25,5 km² stanowią lasy, reszta to łąki i grunty orne. Średni roczny przepływ wody wynosi 148 m³/h.



Ujście kanału do rzeki Gunica znajduje się w okolicy dawnego PGR Gunica. Długość kanału wynosi 12 245 m. Nieużytki stanowią znikomą część zlewni.

Forma wykorzystania	Przeznaczenie	Wykorzystanie zorganizowane	Wykorzystanie niezorganizowane	Zabronione
Kąpiel	-	-	-	+
Kajak/lódka	-	-	-	+
Wypoczynek nad wodą	-	-	-	-
Wędkarstwo	-	-	-	+

Uwagi (opis szczegółowy elementu):

1. Ciek naturalny nie oznakowany tablicą informacyjną.
2. Teren nie jest ogrodzony.
3. Istnieje dostępność do linii brzegowej
4. Miejsce nie nadaje się do pływania, kąpania się.
5. Uprawianie sportów zimowych w tym miejscu oraz chodzenie po lodzie jest niebezpieczne.

2.4. Stobnica / Bukowa

Stobnica - struga, górny bieg Bukowej w dorzeczu Odry, o długości ok. 2,0 km. Bukowa wypływa z podmokłego terenu w Bezzreczu i płynie w górnym biegu w kierunku południowym. Około kilometra od początku biegu Bukowa przyjmuje wody niewielkiego ciek Stobnica płynącego z Mierzyna



Stobnica wypływa z podmokłego terenu w północnej części Mierzyna. Płynie równoległe do ulic Gerarda i Zacisznej. Na odcinku ok. 1 kilometra jej koryto stanowi granicę pomiędzy gminą Dobra, a miastem Szczecin.

	Przeznaczenie		Wykorzystanie zorganizowane	Wykorzystanie niezorganizowane	Zabronione
Kąpiel	-	-	-	-	+
Kajak/lódka	-	-	-	-	+
Wypoczynek nad wodą	-	-	-	-	
Wędkarstwo	-	-	-	+	

Uwagi (opis szczegółowy elementu):

1. Ciek naturalny nie oznakowany tablicą informacyjną.
2. Teren nie jest ogrodzony.
3. Istnieje dostępność do linii brzegowej
4. Miejsce nie nadaje się do pływania, kąpania się.
5. Uprawianie sportów zimowych w tym miejscu oraz chodzenie po lodzie jest niebezpieczne.

2.5. Jezioro Stolsko

Jezioro Stolsko jest jeziorem o powierzchni 92ha położonym na granicy polsko-niemieckiej, na Równinie Wkrzańskiej, pośród lasów Puszczy Wkrzańskiej. W granicach RP znajduje się 28,5 ha powierzchni jeziora. Na tafli jeziora znajdują się boja, która wyznacza granice.

Stolsko jest specjalnym obszarem ochrony siedlisk w ramach sieci obszarów Natura 2000. Brzegi jeziora w większości porośnięte są trzcina, porastają je łągi i otaczają bagna.



Nad jeziorem znajduje się teren rekreacyjny z placem zabaw, plażą i miejscem odpoczynku. Na bramie wjazdowej na plażę widnieje znak „ZAKAZ KĄPIELI”, „Zakaz wstępu ze zwierzętami”, „Regulamin korzystania z obiektu” oraz regulamin korzystania z obiektu rekreacyjnego zgodny z Uchwałą Nr XVIII/256/2020 Rady Gminy Dobra z dnia 29 października 2020 roku.

Forma wykorzystania	Przeznaczenie	Wykorzystanie zorganizowane	Wykorzystanie niezorganizowane	Zabronione
Kąpiel	-	-	-	+
Kajak/lódka	+	+	+	-
Wypoczynek nad wodą	+	+	+	-
Wędkarstwo	+	+	+	-

Uwagi (opis szczegółowy elementu):

1. Zbiornik wody stojącej oznakowany tablicą informacyjną.
2. Akwen jest ogrodzony w miejscu wejścia na plażę.
3. Istnieje dostępność do linii brzegowej
4. Miejsce nie nadaje się do pływania, kąpania się.
5. Uprawianie sportów zimowych w tym miejscu oraz chodzenie po lodzie jest niebezpieczne. W okresie zimowym chętnie odwiedzany w ramach „morsowania”.
6. Ciek wpisany na listę Polskiego Związku Wędkarskiego Szczecin.

2.6. Jezioro Kościńskie

Wysychające jezioro leśne, położone 1 km na północ od wsi Kościno. Jezioro wysycha, jego powierzchnia od końca XIX wieku zmniejszyła się więcej niż o połowę, brzegi porośnięte szuwarami. Obecnie jest siedliskiem ptaków m.in. żurawi.



Forma wykorzystania	Przeznaczenie	Wykorzystanie zorganizowane	Wykorzystanie niezorganizowane	Zabronione
Kąpiel	-	-	-	+
Kajak/lódka	-	-	-	+
Wypoczynek nad wodą	-	-	-	-
Wędkarstwo	-	-	-	-

Uwagi (opis szczegółowy elementu):

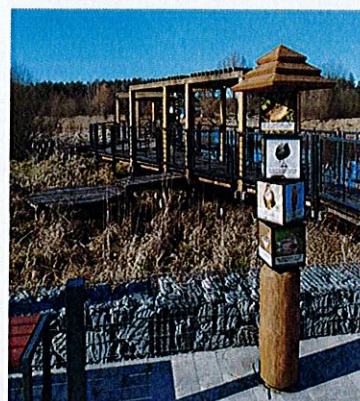
1. Zbiornik wody stojącej nie oznakowany tablicą informacyjną.
2. Akwen nie jest ogrodzony.
3. Istnieje dostępność do linii brzegowej lecz teren wokół jest w przeważającej części gęsto zarośnięty.
4. Miejsce nie nadaje się do pływania, kąpania się.
5. Uprawianie sportów zimowych w tym miejscu oraz chodzenie po lodzie jest niebezpieczne.

2.7. Nieużytkowane stawy rybne oraz śródpolne i śródleśne oczka wodne położone w dolinie Małej Gunicy w sąsiedztwie Lubieszyna, Dołuj, Kościna, Dobrej, Buku, Rzędzin i Łęgów w tym użytek ekologiczny „Ptasi Zakątek”

W południowej części gminy znajdują się liczne zagłębienia bezodpływowe, wypełnione wodą, o charakterze oczek wodnych. W wyniku postępującego przekształcania terenu (zabudowa) i zmian stosunków wodnych w ich najbliższym otoczeniu, wiele tych zbiorników zanika (wysychają lub zarastają). W północnej części gminy, pomiędzy Bolkowem a Łęgami, znajdują się stawy potorfowe, z których największy stanowi zbiornik o powierzchni 1,8 ha, głębokości 1,1 m.

Na wschód od wsi Stolec znajdują się przedwojenne stawy rybne, obecnie nieużytkowane. Powyższe niewielkie zbiorniki wodne, oczka oraz stawy potorfowe i rybne, są ważnymi elementami sieci hydrograficznej, zwłaszcza w krajobrazie ubogim w wody powierzchniowe i stanowią ostoje fauny hydrolubnej.

Użytek ekologiczny „Ptasi Zakątek powstał na obszarze zbiornika wodnego o powierzchni 0,385ha mieszczącego się w okolicach ul. Tura w Dołujach. Obszar stanowi siedlisko około 50 gatunków ptaków. Akwen jest płytki, dno jest zamulone. Przez większą część roku akwen jest wyschnięty. Niewykorzystywany przez wędkarzy.



Forma wykorzystania	Przeznaczenie	Wykorzystanie zorganizowane	Wykorzystanie niezorganizowane	Zabronione
Kąpiel	-	-	-	+
Kajak/łódka	-	-	-	+
Wypoczynek nad wodą	+	+	+	-
Wędkarstwo	-	-	-	-

Uwagi (opis szczegółowy elementu):

1. Zbiornik wody stojącej oznakowany tablicą informacyjną.
2. Akwen nie jest ogrodzony.
3. Istnieje dostępność do linii brzegowej lecz teren wokół zbiorników jest w przeważającej części gęsto zarośnięty.
4. Miejsce nie nadaje się do pływania, kąpania się.
5. Uprawianie sportów zimowych w tym miejscu oraz chodzenie po lodzie jest niebezpieczne.

2.8. Obszar oczek wodnych śródpolnych w sąsiedztwie Bezzrecza, Skarbimierzyc i Mierzyna

Obszar wodny znajdujący się w Bezzreczu przy lesie za ul. Kościelną. W latach 90-tych wykorzystywany do kąpieli i wędkowania. Obecnie wykorzystywany przez wędkarzy. Wokół akwenu są zbudowane prowizoryczne pomosty dla wędkujących.



Uwagi (opis szczegółowy elementu):

1. Zbiornik wody stojącej nie oznakowany tablicą informacyjną.
2. Akwen nie jest ogrodzony.
3. Istnieje dostępność do linii brzegowej lecz teren jest w przeważającej części gęsto zarośnięty.
4. Miejsce nie nadaje się do pływania, kąpienia się.
5. Uprawianie sportów zimowych w tym miejscu oraz chodzenie po lodzie jest niebezpieczne.

Oczko wodne znajdujące się przy ul. Kościelnej w Bezzreczu. Obecnie ogrodzone, działka pod nadzorem kościoła. Wykorzystywane przez wędkarzy. Teren niestrzeżony. Na bramie wejściowej widnieje tabliczka informująca o tym, iż teren jest prywatny.



Forma wykorzystania	Przeznaczenie	Wykorzystanie zorganizowane	Wykorzystanie niezorganizowane	Zabronione
Kąpiel	-	-	-	+
Kajak/lódka	-	-	-	+
Wypoczynek nad wodą	-	-	+	-
Wędkarstwo	-	-	+	-

Uwagi (opis szczegółowy elementu):

1. Zbiornik wody stojącej nie oznakowany tablicą informacyjną.
2. Akwen jest ogrodzony.
3. Istnieje dostępność do linii brzegowej lecz teren jest w przeważającej części gęsto zarośnięty.
4. Miejsce nie nadaje się do pływania, kąpania się.
5. Uprawianie sportów zimowych w tym miejscu oraz chodzenie po lodzie jest Niebezpieczne

3. Zagrożenie dla osób przebywających na obszarach wodnych na terenie Gminy

Dobra

Czynnikiem wpływającym na ilość osób korzystających z walorów rekreacyjnych i turystycznych wód na terenie Gminy Dobra jest odpowiednia pogoda w okresie wakacyjno – wypoczynkowym. W tym okresie wzrasta liczba korzystających z miejsc w pobliżu wody, przez co ryzyko utonięcia jest wyższe. Wejście do wody rodzi zagrożenie, z którym trzeba się liczyć.

Szczególnie groźne sytuacje dla osób kąpiących się i korzystających z miejsc rekreacyjnych przy akwenach to:

1. Wstrząs termiczny.
2. Niewystarczające umiejętności pływania.
3. Pływanie pod wpływem alkoholu.
4. Nieodpowiednia zabawa.
5. Skurcze.
6. Skakanie do nieznannej wody.
7. Przecenienie swoich sił i umiejętności.
8. Nagła zmiana warunków w wodzie.
9. Kąpiel w miejscach niewyznaczonych, pozostających bez nadzoru ze strony specjalistycznych organizacji ratowniczych oraz administracji rządowej.
10. Skażenie wody w wyniku zakwitu sinic – korzystanie z wody zanieczyszczonej toksynami sinicowymi może wywołać podrażnienia skóry, zapalenie spojówek, dolegliwości układu pokarmowego, w tym zawroty głowy, wymioty i gorączkę.
11. Skażenie środowiska w wyniku awarii i przedostania się do wód substancji niebezpiecznych np. ropy naftowej, oleju.
12. Pożary roślinności przybrzeżnej w tym lasów.

4. Podsumowanie

Dana analiza zagrożeń na obszarach wodnych jest dokumentem, który powstał w wyniku przeprowadzenia oględzin i zidentyfikowaniu miejsc potencjalnie niebezpiecznych dla zdrowia i życia. Analiza ma na celu uświadomienie mieszkańców Gminy Dobra o panujących zagrożeniach przy zbiornikach wodnych i obowiązku przestrzegania znaków. Przestrzeganie przez mieszkańców i turystów obowiązków zakazu może chronić przed wypadkami jakie mają miejsce na danym obszarze. Kąpiel w miejscach niestrzeżonych, niedozwolonych i nieoznakowanych może doprowadzić do tragedii.

Na terenie Gminy Dobra nie funkcjonują kąpieliska i miejsca okazjonalnie wykorzystywane do kąpieli. Jedynym terenem rekreacyjnym przylegającym do obszaru wodnego jest plaża nad jeziorem Stolsko. Teren nie jest strzeżony, obowiązuje zakaz kąpieli.

Teren rekreacyjny jest w okresie letnim monitorowany przez funkcjonariuszy Policji i Straży Gminnej.