



Malwina Ćwikła

ul. Policka 4c/1, 71-837 Szczecin
NIP:8512969524, REGON:381939940
tel. kom.: +48 503 907 253,
e-mail: malwinacwikla@wp.pl

PROGNOZA ODDZIAŁYWANIA NA ŚRODOWISKO
DLA PROJEKTU
MIEJSCOWEGO PLANU ZAGOSPODAROWANIA
PRZESTRZENNEGO
dla terenu położonego w obrębie geodezyjnym
Dobra

Wykonawca:	Malwina Ćwikła ul. Policka 4c/1, 71-837 Szczecin
Zespół:	mgr inż. Malwina Ćwikła mgr inż. Dorota Sterna

Szczecin, 26 czerwca 2020 r.

SPIS TREŚCI

1	WPROWADZENIE	5
1.1	CEL, PRZEDMIOT I ZAKRES OPRACOWANIA	5
1.2	POŁOŻENIE OBSZARU OPRACOWANIA	7
2	INFORMACJE O GŁÓWNYCH CELACH PROJEKTOWANEGO DOKUMENTU ORAZ JEGO POWIĄZANIACH Z INNYMI DOKUMENTAMI.....	9
2.1	ZAŁOŻENIA MIEJSCOWEGO PLANU ZAGOSPODAROWANIA PRZESTRZENNEGO	9
2.2	POWIĄZANIA PROJEKTU PLANU Z INNYMI DOKUMENTAMI STRATEGICZNYMI	14
2.2.1.	STUDIUM UWARUNKOWAŃ I KIERUNKÓW ZAGOSPODAROWANIA PRZESTRZENNEGO GMINY DOBRA	15
2.2.2	PLAN ZAGOSPODAROWANIA PRZESTRZENNEGO WOJEWÓDZTWA ZACHODNIOPOMORSKIEGO	17
3	CHARAKTERYSTYKA ISTNIEJĄCEGO STANU ŚRODOWISKA ORAZ POTENCJALNYCH JEGO ZMIAN W PRZYPADKU BRAKU REALIZACJI PROJEKTOWANEGO DOKUMENTU	18
3.1.	UŻYTKOWANIE TERENU	18
3.2	ŚRODOWISKO PRZYRODNICZE.....	18
3.2.1.	<i>Flora</i>	19
3.2.2.	<i>Fauna</i>	33
3.3	KORYTARZE EKOLOGICZNE	48
3.4	ISTNIEJĄCE FORMY OCHRONY PRZYRODY	49
3.5	PROPONOWANE FORMY OCHRONY PRZYRODY	52
3.6	ZABYTKI I DZIEDZICTWO KULTUROWE	58
3.7	GEOMORFOLOGIA I UKSZTAŁTOWANIE TERENU	58
3.8	ZASOBY NATURALNE	59
3.9	HYDROLOGIA.....	59
3.9.1	<i>Wody powierzchniowe</i>	59
3.9.2	<i>Wody podziemne</i>	59
3.9.3	<i>Obszary szczególnego zagrożenia powodzią</i>	60
3.9.4	<i>Jednolite części wód</i>	60
3.10	KLIMAT	62
3.11	KRAJOBRAZ	63
3.12	CHARAKTERYSTYKA POTENCJALNYCH ZMIAN ŚRODOWISKA W PRZYPADKU BRAKU REALIZACJI USTALEŃ ZAWARTYCH W PROJEKTOWANYM DOKUMENCIE	63

4. CHARAKTERYSTYKA STANU ŚRODOWISKA NA OBSZARACH OBJĘTYCH PRZEWIDYWANYM ZNACZĄCYM ODDZIAŁYWANIEM	65
5 ISTNIEJĄCE PROBLEMY OCHRONY ŚRODOWISKA ISTOTNE Z PUNKTU WIDZENIA PROJEKTOWANEGO DOKUMENTU, W SZCZEGÓLNOŚCI DOTYCZĄCE OBSZARÓW CHRONIONYCH NA PODSTAWIE USTAWY O OCHRONIE PRZYRODY	66
6 CELE OCHRONY ŚRODOWISKA USTANOWIONE NA SZCZEBLU MIĘDZYNARODOWYM, WSPÓLNOTOWYM I KRAJOWYM, ISTOTNE Z PUNKTU WIDZENIA PROJEKTOWANEGO DOKUMENTU ORAZ SPOSOBY W JAKICH TE CELE I INNE PROBLEMY ZOSTAŁY UWZGLĘDNIONE PODCZAS OPRACOWYWANIA DOKUMENTU	67
7 PRZEWIDYWANE ZNACZĄCE ODDZIAŁYWANIA NA CELE, PRZEDMIOT OCHRONY I INTEGRALNOŚĆ OBSZARÓW NATURA 2000 ORAZ NA ŚRODOWISKO	70
7.1. CEL, PRZEDMIOT OCHRONY I INTEGRALNOŚĆ OBSZARÓW NATURA 2000	71
7.2 PROPONOWANE FORMY OCHRONY PRZYRODY	74
7.3 FLORA, FAUNA I BIORÓŻNORODNOŚĆ	74
7.4 KORYTARZE EKOLOGICZNE	75
7.5 ZABYTKI I DOBRA MATERIALNE	75
7.6 KRAJOBRAZ	75
7.7 POWIETRZE	75
7.8 POWIERZCHNIA ZIEMI	76
7.9 WODY POWIERZCHNIOWE I PODZIEMNE ORAZ ŚRODOWISKO GRUNTOWO-WODNE	76
7.10 KLIMAT	77
7.11 ZASOBY NATURALNE	78
7.12 LUDZIE	78
8 ROZWIĄZANIA MAJĄCE NA CELU ZAPOBIEGANIE, OGRANICZANIE LUB KOMPENSACJĘ PRZYRODNICZĄ NEGATYWNYCH DDZIAŁYWAŃ NA ŚRODOWISKO	78
9 ROZWIĄZANIA ALTERNATYWNE DO ROZWIĄZAŃ ZAWARTYCH W PROJEKCIE DOKUMENTU WRAZ Z UZASADNIENIEM ICH WYBORU ALBO WYJAŚNIENIE BRAKU ROZWIĄZAŃ ALTERNATYWNYCH, W TYM WSKAZANIE NAPOTKANYCH TRUDNOŚCI WYNIKAJĄCYCH Z NIEDOSTATKÓW TECHNIKI LUB LUK WE WSPÓŁCZESNEJ WIEDZY	79
10 INFORMACJE O METODACH ZASTOSOWANYCH PRZY SPORZĄDZANIU PROGNOZY	81
11. PROPOZYCJE DOTYCZĄCE PRZEWIDYWANYCH METOD ANALIZY SKUTKÓW REALIZACJI POSTANOWIEŃ PROJEKTOWANEGO DOKUMENTU ORAZ CZĘSTOTLIWOŚĆ JEJ PRZEPROWADZANIA	81
12. INFORMACJE O MOŻLIWYM TRANSGRANICZNYM ODDZIAŁYWANIU NA ŚRODOWISKO	83
14. STRESZCZENIE W JĘZYKU NIESPECJALISTYCZNYM	84
15 MATERIAŁY ŹRÓDŁOWE	87
16 SPIS ZAŁĄCZNIKÓW	91

17 SPIS RYCIN	91
18 SPIS TABEL.....	91
19 SPIS FOTOGRAFII.....	92

1 WPROWADZENIE

1.1 Cel, przedmiot i zakres opracowania

Obowiązek przeprowadzenia strategicznej oceny oddziaływania na środowisko dla projektu miejscowego planu zagospodarowania przestrzennego gminy Dobra w obrębie Dobra wynika z art. 46 ust. 1 ustawy z dnia 3 października 2008 r. *o udostępnianiu informacji o środowisku i jego ochronie, udziale społeczeństwa w ochronie środowiska oraz o ocenach oddziaływania na środowisko* (t.j. Dz.U. z 2020 r., poz. 283). W ramach tego postępowania sporządza się, zgodnie z art. 51 ust. 1 wymienionej ustawy, prognozę oddziaływania na środowisko.

Obszar gminy Dobra, objęty omawianym projektem miejscowego planu zagospodarowania przestrzennego (dalej: mpzp), został ustalony w Uchwale Nr X/132/2019 Rady Gminy Dobra z dnia 28 listopada 2019 r. *w sprawie przystąpienia do sporządzenia miejscowego planu zagospodarowania przestrzennego Gminy Dobra, w obrębie Dobra*.

Prognoza wykonana została przy zachowaniu układu zagadnień określonych w art. 51 ust. 2 ww. ustawy z dnia 3 października 2008 r. *o udostępnianiu informacji o środowisku i jego ochronie, udziale społeczeństwa w ochronie środowiska oraz o ocenach oddziaływania na środowisko* oraz zgodnie z zakresem uzgodnionym z właściwymi organami ochrony środowiska, w tym z Regionalnym Dyrektorem Ochrony Środowiska w Szczecinie (pismo z dnia 17 kwietnia 2019 r., znak: WOPN-OS.411.40.2019.MP) i Państwowym Powiatowym Inspektorem Sanitarnym w Policach (pismo z dnia 24 kwietnia 2019 r., znak: PS-ZNS-4003-12/19).

Zgodnie z powyższym w prognozie niniejszej w szczególności:

1. Zawarto:

- informacje o treści i głównych celach projektowanego dokumentu oraz jego powiązaniach z innymi dokumentami,
- informacje o metodach zastosowanych przy sporządzaniu prognozy,
- propozycje dotyczące przewidywanych metod analizy skutków realizacji ustaleń projektowanego dokumentu oraz częstotliwości jej przeprowadzania,
- informacje o możliwym transgranicznym oddziaływaniu na środowisko,
- streszczenie w niespecjalistycznym języku nietechnicznym,

- oświadczenie autora o spełnieniu wymagań, o których mowa w art. 74a ust. 2, stanowiące załącznik 1 do prognozy;

2. Określono, przeanalizowano i oceniono:

- istniejący stan środowiska oraz potencjalne zmiany tego stanu w przypadku braku realizacji projektowanego dokumentu,
- stan środowiska na obszarach objętych przewidywanym znaczącym oddziaływaniem,
- istniejące problemy ochrony środowiska istotne z punktu widzenia projektowanego dokumentu, w szczególności dotyczące obszarów podlegających ochronie na podstawie ustawy z dnia 16 kwietnia 2004 r. o ochronie przyrody,
- cele ochrony środowiska ustanowione na szczeblu międzynarodowym, wspólnotowym i krajowym, istotne z punktu widzenia projektowanego dokumentu, oraz sposoby, w jakich te cele i inne problemy środowiska zostały uwzględnione podczas opracowywania tego dokumentu,
- przewidywane znaczące oddziaływania, w tym oddziaływania bezpośrednie, pośrednie, wtórne, skumulowane, krótkoterminowe, średnioterminowe i długoterminowe, stałe i chwilowe oraz pozytywne i negatywne, na cele i przedmiot ochrony obszaru Natura 2000 oraz integralność tego obszaru, a także na środowisko (w szczególności na różnorodność biologiczną, ludzi, zwierzęta, rośliny, wodę, powietrze, powierzchnię ziemi, krajobraz, klimat, zasoby naturalne, zabytki i dobra materialne), z uwzględnieniem zależności między elementami środowiska i między oddziaływaniami na te elementy;

3. Przedstawiono:

- rozwiązania mające na celu zapobieganie, ograniczanie lub kompensację przyrodniczą negatywnych oddziaływań na środowisko, mogących być rezultatem realizacji ustaleń projektowanego dokumentu, w szczególności na cele i przedmiot ochrony obszaru Natura 2000 oraz integralność tego obszaru,
- przedstawiono i oceniono możliwość rozwiązań alternatywnych do rozwiązań zawartych w projektowanym dokumencie wraz z uzasadnieniem ich wyboru oraz opis metod dokonania oceny prowadzącej do tego wyboru lub wyjaśniono brak rozwiązań

alternatywnych, w tym także wskazano napotkane trudności wynikające z niedostatków techniki lub luk we współczesnej wiedzy.

W niniejszej prognozie oddziaływania na środowisko uwzględniono wymogi zawarte w art. 52 ust. 1 wymienionej wyżej ustawy, co oznacza, że prognozę opracowano stosownie do stanu współczesnej wiedzy i metod oceny oraz dostosowano do zawartości i stopnia szczegółowości projektowanego dokumentu oraz etapu przyjęcia tego dokumentu.

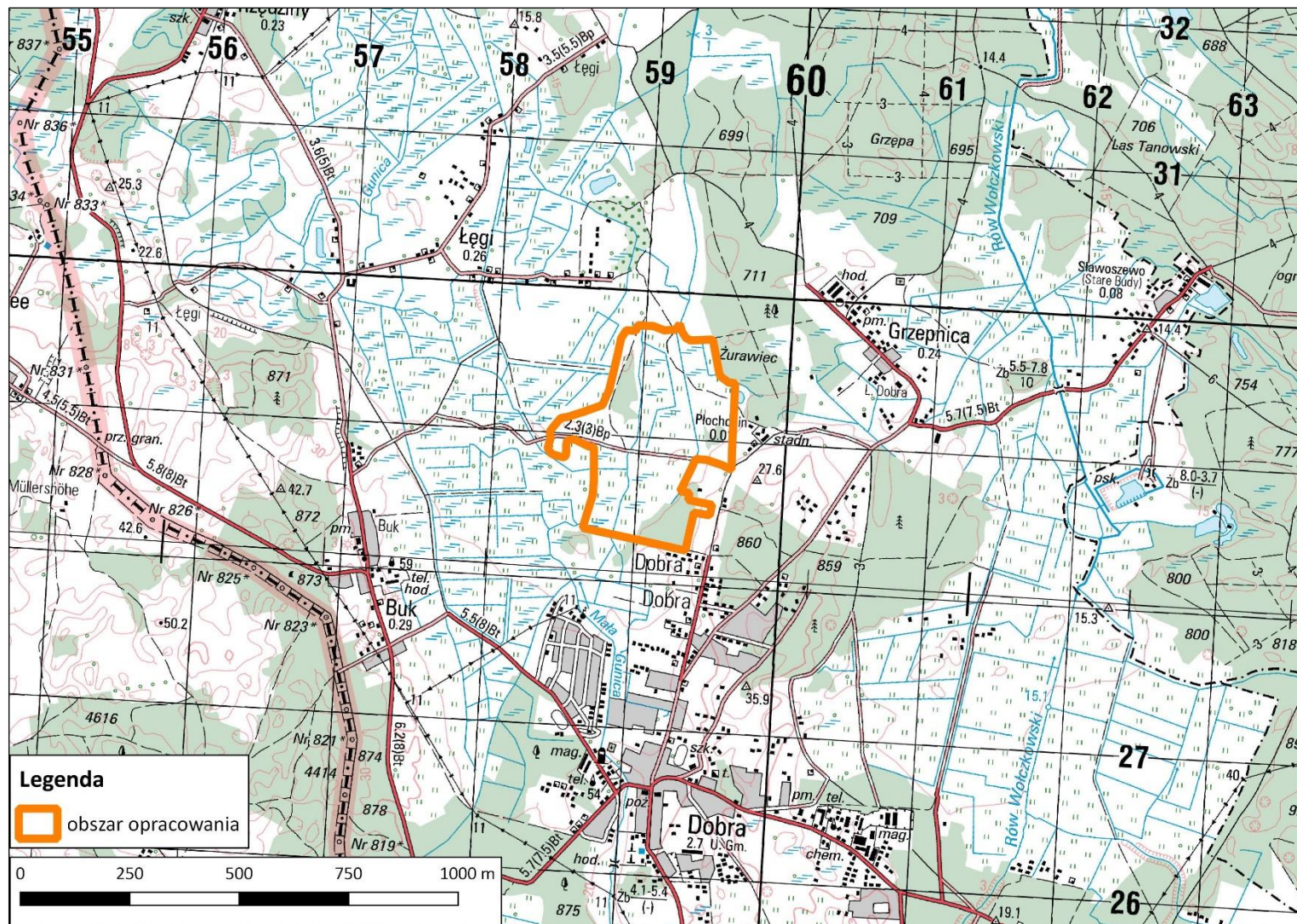
1.2 Położenie obszaru opracowania

Omawiany plan obejmuje teren o łącznej powierzchni ok. 118,30ha, zlokalizowany w obrębie geodezyjnym Dobra w gminie Dobra. Gmina Dobra jest położona w powiecie polickim, w zachodniej części województwa zachodniopomorskiego.

Teren mpzp jest zlokalizowany w północnej części obrębu Dobra, w środkowej części gminy, po zachodniej stronie wsi Płochocin, w odległości ok. 0,2 km na północ od miejscowości Dobra (v. ryc. 1).

Obszar opracowania obejmuje niezabudowany, zmeliorowany teren użytkowany przede wszystkim w sposób kośno-pastwiskowy, z towarzyszącymi zadrzewieniami oraz fragmentami nieużytków porolnych. Ze wschodu na zachód przecina go gruntowa droga do Płochocina, dzieląc omawiany obszar na część północną i południową. Wokół rozpościerają się tereny użytkowane rolniczo, tj. kompleks łąk i pastwisk. Jedyne od strony wschodniej i południowo-wschodniej sąsiaduje zabudowa mieszkalna w miejscowości Płochocin oraz postępująca zabudowa mieszkaniowa jednorodzinna miejscowości Dobra.

Ryc. 1. Poglądowa lokalizacja obszaru objętego projektem planu.



2 INFORMACJE O GŁÓWNYCH CELACH PROJEKTOWANEGO DOKUMENTU ORAZ JEGO POWIĄZANIACH Z INNYMI DOKUMENTAMI

2.1 Założenia miejscowego planu zagospodarowania przestrzennego

Zadaniem analizowanego projektu miejscowego planu zagospodarowania przestrzennego dla terenu położonego w obrębie geodezyjnym Dobra w gminie Dobra jest ustalenie przeznaczenia terenów oraz określenie warunków ich zagospodarowania i zabudowy, w zakresie zgodnym z art. 15 ustawy z dnia 27 marca 2003 r. *o planowaniu i zagospodarowaniu przestrzennym* (t.j. Dz.U. z 2020 r., poz. 293). Obszar objęty ustaleniami przedmiotowego projektu planu jest zgodny z Uchwałą Nr III/45/2019 Rady Gminy Dobra z dnia 21 lutego 2019 r., zmienionej Uchwałą Nr X/132/2019 Rady Gminy Dobra z dnia 28 listopada 2019 r. *w sprawie przystąpienia do sporządzenia miejscowego planu zagospodarowania przestrzennego Gminy Dobra, w obrębie Dobra*. Celem planu jest m.in. ustalenie zakazu zabudowy za względu na obszary cenne przyrodniczo występujące na terenie objętym planem.

Zadaniem projektowanego mpzp jest dostosowanie przeznaczenia terenu w zgodności z kierunkami funkcjonalnymi ustalonymi w „*Studium uwarunkowań i kierunków zagospodarowania przestrzennego gminy Dobra*”, przyjętym Uchwałą Nr XXXVI/485/2018 Rady Gminy Dobra z dnia 18 października 2018 r.

Przedmiotem ustaleń projektu mpzp jest regulacja ustaleń warunków zagospodarowania terenów oraz ograniczenia w ich użytkowaniu, w tym zakaz zabudowy.

W planie ustala się następujące przeznaczenie terenów elementarnych:

- RU,ZN – tereny obsługi produkcji rolniczej, zieleń naturalna zmeliorowana, oznaczony symbolem 10RU,ZN,
- RU,RP –terenobsługi produkcji rolniczej, grunty rolne, oznaczony symbolem 8RU,RP,
- ZL – tereny gruntów leśnychoznaczone symbolami 1ZL-6ZL,
- ZN – tereny zieleni naturalnej oznaczone symbolami 7ZN i 9ZN.

Projektuje się następujące ustalenia szczegółowe dla terenów elementarnych wyznaczonych w planie:

1. Dla terenów **ZL** – o przeznaczeniu: tereny gruntów leśnych, gdzie dopuszcza się:

- zagospodarowanie w formie parków leśnych,
- zagospodarowanie związane z rekreacyjnym wykorzystywaniem terenu, tj. mała architektura, ścieżki piesze i rowerowe, ławki i zadaszone miejsca odpoczynku, oświetlenie oraz urządzenia sportowe.

Zagospodarowanie terenu musi być zgodne z planem urządzenia lasów oraz potrzebami gospodarki leśnej i ochrony przyrody. Ustala się zakaz zabudowy i niszczenia istniejącej zieleni jako ostoi bioróżnorodności. Dopuszcza się pielęgnację i właściwe utrzymanie istniejącej zieleni. Powierzchniabiologicznie czynna musi wynieść minimum 95%.

2. Dla terenów **ZN** – o przeznaczeniu: tereny zieleni naturalnej, gdzie ustala się zakaz zabudowy, a dopuszcza się realizację:
 - terenowych ścieżek pieszych wyłącznie o nawierzchni przepuszczalnej o szerokości do 1,5m i o przebiegu najmniej ingerującym w środowisko biotyczne,
 - wyłącznie niekubaturowych urządzeń turystycznych, z zachowaniem neutralnej kolorystyki, nie kontrastującej z otoczeniem,
 - sieci uzbrojenia terenu i inżynierskich urządzeń sieciowych.
3. Dla terenu **8RU,RP** – o przeznaczeniu: teren obsługi produkcji rolniczej (gospodarki łąkarskiej lub hodowlanej), grunty rolne. Zakazuje się tu zabudowy terenu obiektami kubaturowymi, za wyjątkiem realizacji tymczasowej zabudowy dla obsługi produkcji rolniczej (łąkarskiej lub hodowlanej) wyłącznie w formie tymczasowych (niepołączonych trwale z gruntem) obiektów budowlanych: wiat magazynowych i przekryć namiotowych o wysokości max. 7m. Powierzchnia zabudowy może zająć max. 5% powierzchni działki. Zakazuje się zmiany sposobu zagospodarowania powierzchni gruntów rolnych poprzez ich zadrzewianie. Dopuszcza się realizację:
 - wyłącznie niekubaturowych obiektów i urządzeń związanych z obsługą gospodarstwa rolnego w części usytuowanego poza granicami planu,
 - sieci uzbrojenia terenu i inżynierskich urządzeń sieciowych,
 - miejsca biwakowego, wyposażonego w zadaszone siedziska i stoły, stojaki na rowery, toaletę przenośną.

4. Dla terenu **10RU,ZN** – o przeznaczeniu: teren obsługi produkcji rolniczej (gospodarki łąkarskiej lub hodowlanej), zieleń naturalna zmeliorowana. Zakazuje się tu zabudowy terenu obiektami kubaturowymi, za wyjątkiem realizacji tymczasowej zabudowy dla obsługi produkcji rolniczej (łąkarskiej lub hodowlanej) wyłącznie w formie tymczasowych (niepołączonych trwale z gruntem) obiektów budowlanych: wiat magazynowych i przekryć namiotowych o wysokości max. 7m. Powierzchnia zabudowy może zająć max. 0,5% powierzchni działki. Zakazuje się zmiany sposobu zagospodarowania powierzchni gruntów użytków zielonych poprzez ich zadrzewianie lub zaorywanie. Dopuszcza się realizację:

- terenowych ścieżek pieszych wyłącznie o nawierzchni przepuszczalnej o szerokości do 1,5m i o przebiegu najmniej ingerującym w środowisko biotyczne – tras edukacji ekologicznej,
- wyłącznie niekubaturowych urządzeń turystycznych, (np. wież i platform widokowych, stanowisk obserwacyjnych ptaków, siedzisk i stołów oraz zadaszeń [z zachowaniem neutralnej kolorystyki, nie kontrastującej z otoczeniem]), których usytuowanie ustala się wyłącznie w pobliżu ścieżek pieszych,
- ścieżki pieszo-rowerowej o szerokości do 2m, stanowiącej przedłużenie ul. Jeździeckiej, gruntowej o nawierzchni utwardzonej i przepuszczalnej lub w formie kładek nadwieszonych nad terenem – pomostów, przy zapewnieniu możliwości wegetacji roślin i przemieszczania się zwierząt,
- miejsca biwakowego, wyposażonego w zadaszone siedziska i stoły, stojaki na rowery, toaletę przenośną, którego lokalizacja znajdować się będzie poza obszarem objętym formą ochrony przyrody,
- sieci uzbrojenia terenu i inżynierskich urządzeń sieciowych.

W formie ustaleń ogólnych przewiduje się m.in. założenia dotyczące kształtowania ładu przestrzennego, ochrony środowiska, przyrody i krajobrazu oraz dziedzictwa kulturowego:

1. Zasady ochrony i kształtowania ładu przestrzennego – ustala się:

- zakaz lokalizowania budynków,
- zakaz lokalizacji przedsięwzięć mogących zawsze znacząco oddziaływać na środowisko, dla których sporządzanie raportu oddziaływania na środowisko jest obligatoryjne, z wyjątkiem obiektów infrastruktury technicznej,

- na terenach oznaczonych symbolami ZL i ZN dopuszcza się lokalizację urządzeń turystycznych,
 - dla terenów gruntów leśnych, zieleni naturalnej nie wyznacza się linii zabudowy, wskaźnika powierzchni zabudowy, wskaźników intensywności zabudowy, minimalnej powierzchni biologicznie czynnej, zasad podziału nieruchomości oraz kształtu dachu.
2. Zasady ochrony środowiska, przyrody i krajobrazu oraz zasady kształtowania krajobrazu:
- a) zakazuje się:
- realizacji szczelnych grodzień nieruchomości,
 - wprowadzania do gleby substancji mogących negatywnie wpływać na jakość wód podziemnych,
 - prowadzenia prac niekorzystnie naruszających panujące na obszarze objętym planem i w jego sąsiedztwie, stosunki gruntowo-wodne,
 - zmiany kierunku odpływu wody opadowej ze szkodą dla gruntów sąsiednich,
 - ujmowania wód w kanał zamknięty lub uniemożliwiający swobodną infiltrację wód do gruntu, likwidacji, zmniejszenia przepustowości oraz przegradzania cieków naturalnych, kanałów i rowów melioracyjnych, przy czym dopuszcza się:
 - przekraczanie cieków, kanałów i rowów melioracyjnych poprzez budowę przepustów, kładek lub pomostów,
 - umocnienie, konserwację i regulację brzegu oraz zabudowę lub odtworzenie kanałów i rowów melioracyjnych w nowej lokalizacji,
 - lokalizacji przedsięwzięć mogących zawsze znacząco oddziaływać na środowisko w rozumieniu przepisów odrębnych z zakresu ochrony środowiska za wyjątkiem inwestycji z zakresu łączności publicznej, komunikacji i infrastruktury technicznej;
- b) nakazuje się:
- utrzymanie sieci melioracyjnych i drenażowych w należyтым stanie technicznym umożliwiającym zachowanie drożności poprzez ich ochronę przed zanieczyszczeniem, zarastaniem i zasypywaniem,

- zachowanie w max. stopniu istniejącego zadrzewienia z możliwością wycinki niezbędnych drzew dla celów sanitarnych.
3. Zasady dotyczące ochrony dziedzictwa kulturowego i zabytków oraz dóbr kultury współczesnej – na terenie planu występuje stanowisko archeologiczne objęte ochroną konserwatorską, tj. strefa VIII ograniczonej ochrony konserwatorskiej stanowisk archeologicznych, polegająca na prowadzeniu interwencyjnych badań archeologicznych w przypadku podejmowania prac ziemnych, w obrębie której obowiązuje:
- współdziałanie w zakresie zamierzeń inwestycyjnych i innych związanych z pracami ziemnymi z właściwym organem do spraw ochrony zabytków,
 - przeprowadzenie archeologicznych badań ratunkowych w granicach strefy, wyprzedzających rozpoczęcie prac ziemnych związanych z realizacją inwestycji, na zasadach określonych przepisami odrębnymi, dotyczącymi ochrony zabytków,
 - rozpoczęcie wszelkich prac ziemnych na terenie strefy wymaga spełnienia wszystkich warunków określonych w przepisach odrębnych dot. ochrony zabytków i opieki nad zabytkami.

Ponadto:

1. W granicach planu występują obszary chronione na podstawie przepisów odrębnych, tj.:
 - obszar Natura 2000 „Jezioro Świdwie PLB320006”,
 - proponowany użytek ekologiczny „Łąka turzycowa koło Płochocina”,
 - obszar występowania chronionych siedlisk przyrodniczych;dla których obowiązują ograniczenia wynikające z przepisów odrębnych w zakresie ochrony przyrody lub innych aktualnie obowiązujących przepisów, w związku z czym obowiązuje bezwzględne współdziałanie z organem właściwym do spraw ochrony środowiska w zakresie zagospodarowania terenu.
2. W obrębie planu:
 - nie występują obszary osuwania się mas ziemnych, tereny górnicze, obszary szczególnego zagrożenia powodzią,
 - nie są wyznaczone obszary krajobrazów priorytetowych ustalanych na podstawie audytu krajobrazowego lub planu zagospodarowania przestrzennego województwa;

stąd ustaleń w tym zakresie nie ustala się.

W projekcie mpzp ustalono niezbędne zasady zagospodarowania związane z:

- obsługą komunikacyjną – powiązania komunikacyjne z układem zewnętrznym poprzez zlokalizowane w bezpośrednim sąsiedztwie planu drogi, które posiadają dalszy przebieg w obrębie gminy i powiązane są z systemem komunikacyjnym w gminie; obsługę komunikacyjną terenów elementarnych zapewnia publiczna droga gminna zlokalizowana poza granicami planu (ul. Graniczna) oraz droga wewnętrzna (ul. Jeździecka);
- zaopatrzeniem w wodę – z istniejącej i projektowej sieci wodociągowej;
- zaopatrzeniem w energię elektryczną – z rozdzielczej sieci niskiego napięcia, zasilanej ze stacji transformatorowej 15/0,4 kV położonej poza obszarem opracowania;
- odprowadzeniem wód opadowych – do gruntu poprzez infiltrację powierzchniową;
- gospodarką odpadami – zgodnie z obowiązującym systemem gospodarki odpadami dla całej gminy.

Reasumując, zadaniem planu jest unormowanie funkcjonowania danego terenu w przestrzenno-urbanizacyjnym układzie gminy Dobra, przy umożliwieniu realizacji planów inwestycyjnych właściciela gruntów, z jednoczesnym wprowadzeniem harmonijnych i optymalnych zasad jego zagospodarowania oraz obostrzeń służących ochronie wartościowych elementów środowiska przyrodniczego w celu zapobieżenia ich dewastacji lub degradacji.

Podstawowe ustalenia projektowanego miejscowego planu zagospodarowania przestrzennego na tle najistotniejszych uwarunkowań środowiskowych występujących w granicach omawianego obszaru przedstawiono na mapie w załączniku nr 2.

2.2. Powiązania projektu planu z innymi dokumentami strategicznymi

Projekt miejscowego planu zagospodarowania przestrzennego dla terenu położonego w obrębie geodezyjnym Dobra w gminie Dobra, z racji typu i przedmiotu swoich ustaleń, jak również ze względu na formalnoprawny charakter samego dokumentu, wypełnia założenia dokumentów planistycznych i strategicznych wyższego rzędu, od podstawowego opracowania z zakresu zagospodarowania przestrzennego gminy do dokumentów programowych na poziomie wojewódzkim.

2.2.1. Studium uwarunkowań i kierunków zagospodarowania przestrzennego gminy Dobra

Zgodnie z obowiązującym „*Studium uwarunkowań i kierunków zagospodarowania przestrzennego gminy Dobra*” (Uchwała Nr XXXVI/485/2018 Rady Gminy Dobra z dnia 18 października 2018r.) teren objęty ustaleniami planu leży w obrębie jednostki strukturalno-przestrzennej oznaczonej symbolem „C”. Jednostki te zostały wyodrębnione ze względu na zróżnicowanie obszaru gminy pod względem geoprzyrodniczym oraz różnice w przewidywanym rozwoju przestrzennym i funkcjonalnym.

Jednostka „C” obejmuje rejon utrzymania funkcji rolniczej, zajmujący tereny w północno-zachodniej części gminy. Jest to również rejon predestynowany do rozwoju funkcji rekreacyjnej, zarówno dla celów ponadgminnych jak i dla intensywnie rozwijających się osiedli mieszkaniowych w pozostałej części gminy, które pozbawione są możliwości rozwoju rekreacji. Zgodnie z rysunkiem „*Studium...*” w granicach obszaru opracowania dominują zmeliorowane grunty rolne (głównie użytki zielone i z mniejszym udziałem grunty orne) wraz z towarzyszącymi enklawami lasów.

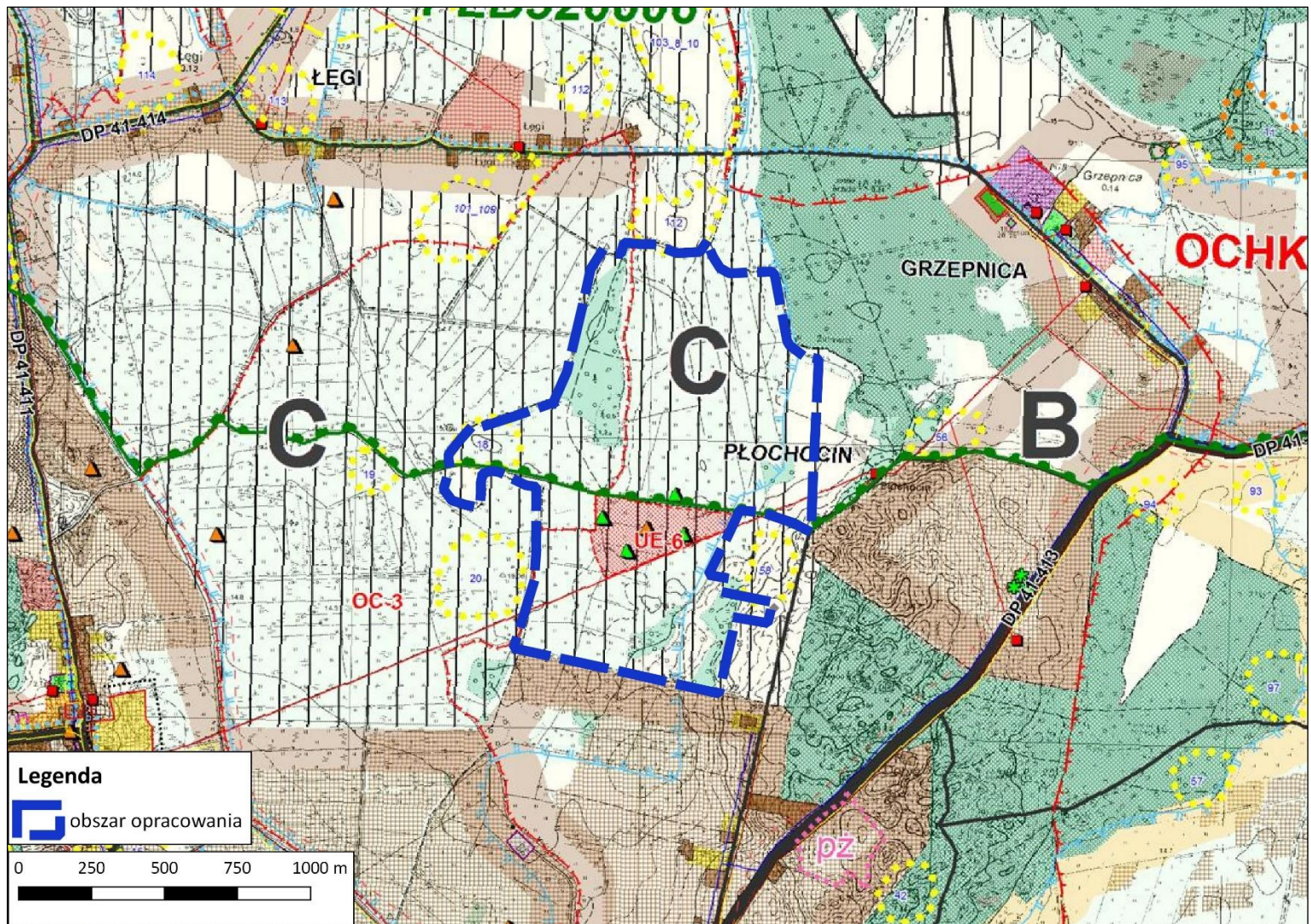
W ramach wyodrębnionych w studium jednostek strukturalno-przestrzennych wydzielono strefy funkcjonalne, o różnych, dominujących lub preferowanych na danych terenach funkcjach. Na rysunku „*Studium...*” wyznaczono strefy obszarów rozwoju osadniczego o charakterze wielofunkcyjnych stref zabudowy wiejskiej – w celu niedopuszczenia do zlewania się jednostek osadniczych (z jednoczesnym zachowaniem korytarzy ekologicznych i terenów otwartych) oraz zapobieżenia nadmiernej presji osadniczej i rozproszenia zabudowy mieszkaniowej na terenach otwartych, co osiągnie się poprzez skoncentrowanie osadnictwa w granicach zwartej zabudowy. Dla każdej ze stref funkcjonalnych w studium określono szczegółowe warunki kształtowania przestrzeni i wytyczne do miejscowych planów zagospodarowania przestrzennego, które przedmiotowy projekt mpzp ściśle wypełnia.

W rejonie „C” zakłada się utrzymanie charakteru rolniczego oraz rozwój funkcji turystycznej. Przyjmuje się niewielki wzrost liczby mieszkańców (do około 1500 mieszkańców), w formie uzupełnień istniejącego zainwestowania lub na działkach przyległych.

Przeznaczenie i zasady kształtowania terenów objętych zakresem omawianego miejscowego planu są zgodne z kierunkiem zagospodarowania, przyjętym w aktualnym „*Studium uwarunkowań i kierunków zagospodarowania przestrzennego gminy Dobra*”. Teren mpzp jest zlokalizowany w granicach obszaru utrzymania funkcji rolniczej. Projekt planu jest zgodny z polityką przestrzenną gminy i kierunkami zagospodarowania przestrzennego, sformułowanymi w obowiązującym „*Studium...*”.

Poniższa ryc. nr 2 przedstawia obszar opracowania na tle mapy „*Studium...*”.

Ryc. 2. Obszar mpzp na tle ustaleń „Studium uwarunkowań i kierunków zagospodarowania przestrzennego gminy Dobra”



2.2.2 Plan zagospodarowania przestrzennego województwa zachodniopomorskiego

Uchwałą Nr XLV/530/10 Sejmiku Województwa Zachodniopomorskiego z dnia 19 października 2010r. w sprawie uchwalenia zmiany „Planu zagospodarowania przestrzennego województwa zachodniopomorskiego” zatwierdzono aktualną wersję najważniejszego dokumentu z zakresu zagospodarowania przestrzennego na poziomie województwa. Obecnie jest procedowana zmiana Planu – Zarząd Województwa Zachodniopomorskiego Uchwałą Nr 555/18 z dnia 9 kwietnia 2018 roku przyjął projekt zmiany Planu oraz uruchomił procedurę jego opiniowania, uzgadniania i konsultacji.

Celem strategicznym zagospodarowania przestrzennego województwa jest zrównoważony rozwój przestrzenny województwa służący integracji przestrzeni regionalnej z przestrzenią europejską i krajową, spójności wewnętrznej województwa, zwiększeniu jego konkurencyjności oraz podniesieniu poziomu i jakości życia mieszkańców do średniego poziomu w Unii Europejskiej.

Jak wynika z obowiązującego Planu, usytuowanie gminy Dobra w sąsiedztwie Szczecina zadecydowało o jej włączeniu w tzw. szczeciński obszar funkcjonalny (SOF), który jest największym obszarem aglomeracyjnym na południowym wybrzeżu Bałtyku, pomiędzy Hamburgiem i Trójmiastem. Tworzą go miasto rdzeniowe Szczecin i obszary 8 najsilniej powiązanych z nim gmin: Dobrej, Kołbaskowa, Gryfina, Starego Czarnowa, Kobylanki, Goleniowa, Polic, Nowego Warpna oraz miasto Stargard Szczeciński. W samym Szczecinie wyróżnić można wielofunkcyjny obszar śródmieścia, skupiający funkcje o charakterze metropolitalnym, przy czym czynnikiem przekształcającym ten układ jest rozrastanie się zabudowy zwłaszcza na zachód od Szczecina – wzdłuż dróg biegnących do Niemiec, także przez gminę Dobra. Istnieje prawdopodobieństwo, że miejscowości na zachód od Szczecina tracą granice między sobą i stworzą rozległy twór „miastopodobny”, jednak pozbawiony funkcji miejskich. Z uwagi na powiązania przyrodnicze i infrastrukturalne, budujące wspólny potencjał społeczno-gospodarczy, gmina Dobra pozostaje pod silnym oddziaływaniem Szczecina. Znajduje to odzwierciedlenie zwłaszcza w strefach podmiejskich, wymuszając charakter zagospodarowania terenów na cele mieszkalne.

Założenia projektu mpzp w obrębie Dobra nie naruszają zaleceń planu zagospodarowania województwa, który ujmuje gminę Dobra w tzw. szczecińskim obszarze funkcjonalnym i wyznacza dla niej szereg projektów i rekomendacji o znaczeniu ponadlokalnym.

Metropolizacja szczecińskiego obszaru funkcjonalnego jest jednym z głównych kierunków zagospodarowania przestrzennego województwa.

Na obszarze objętym planem nie występują zadania samorządu województwa ani inwestycje celu publicznego o znaczeniu ponadlokalnym.

3 CHARAKTERYSTYKA ISTNIEJĄCEGO STANU ŚRODOWISKA ORAZ POTENCJALNYCH JEGO ZMIAN W PRZYPADKU BRAKU REALIZACJI PROJEKTOWANEGO DOKUMENTU

3.1. Użytkowanie terenu

Obszar opracowania obejmuje użytki gruntowe, które w powiatowej ewidencji gruntów i budynków zgodnie z rozporządzeniem Ministra Rozwoju Regionalnego i Budownictwa z dnia 29 marca 2001 r. w *sprawie ewidencji gruntów i budynków* (t.j. Dz. U. z 2019 r., poz. 393)

w większości sklasyfikowano jako grunty rolne, przede wszystkim łąki (ŁIV, ŁV) i pastwiska (PsIV, PsV, PsVI), z mniejszym udziałem gruntów ornych (RIVa, RV, RVI). Występują także tereny leśne (Ls) oraz grunty pod wodami (W).

Obszar opracowania leży poza zasięgiem zurbanizowanych i zainwestowanych stref gminy. Przeważają tu grunty użytkowane rolniczo – przede wszystkim w sposób łąkowy oraz pastwiskowy. Jedynie w części wschodniej występują grunty orne i miejscowo nieużytki porolne. Ponadto pojawiają się tereny leśne i zadrzewione. Wśród lasów dominują lasy gospodarcze. Kompleks łąkowy jest zmeliorowany siecią rowów, odprowadzających wody do ciekę o nazwie Mała Gunica, przepływającego po stronie zachodniej. Większość łąk użytkowana jest tu kośnie, jedynie na północno-wschodnim skraju omawianego terenu występują intensywnie użytkowane pastwiska (hodowla koni), natomiast na południowo-zachodnim skraju ekstensywnie użytkowane pastwiska (wypasane bydłem). W północno-wschodniej części omawianego terenu występuje nieużytkowane kośnie torfowisko. Ze wschodu na zachód teren mpzp przecina gruntowa droga, prowadząca do wsi Płochocin.

3.2 Środowisko przyrodnicze

Opis lokalnej flory i fauny obszaru objętego ustaleniami projektu mpzp dla części gminy Dobra sporządzono na podstawie wizji terenowej w czerwcu 2020 roku, opracowania

ekofizjograficznego dla niniejszego projektu miejscowego planu zagospodarowania przestrzennego (Malwina Ćwikła, Szczecin, 31 sierpień 2019 r.) na potrzeby którego prowadzono obserwacje terenowe w sierpniu 2019 r. oraz przygodnych obserwacji zebranych na przedmiotowym obszarze w latach 2017-2019.

Ponadto wykorzystano dostępne materiały źródłowe opisujące środowisko przyrodnicze gminy, tj. „*Waloryzację przyrodniczą Gminy Dobra*” (Biuro Konserwacji Przyrody w Szczecinie, Szczecin, 1999 r.) i „*Waloryzację przyrodniczą województwa zachodniopomorskiego*” (Biuro Konserwacji Przyrody w Szczecinie, Szczecin, 2010 r.). W rozmieszczeniu stanowisk awifauny wykorzystano także dane dostępne w Pomorskiej Kartotece Ornitologicznej (<http://kartoteka.ptakipomorza.pl/>).

Inwentaryzacja fauny dotyczyła przede wszystkim gatunków objętych ochroną prawem krajowym - wymienionych w Rozporządzeniu Ministra Środowiska z dnia 16 grudnia 2016 r. w sprawie ochrony gatunkowej zwierząt (Dz.U. z 2016 r., poz. 2183). Jednak podczas wizyt w terenie odnotowywana była obecność wszystkich gatunków ptaków, w tym łownych zamieszczonych w Rozporządzeniu Ministra Środowiska z dnia 11 marca 2005 r. w sprawie ustalenia listy gatunków zwierząt łownych (Dz.U. z 2005 r. nr 45, poz. 433 ze zm.). Szczególną uwagę zwrócono na ptaki wymienione w Załączniku I Dyrektywy Ptasiej, "Poradniku ochrony siedlisk i gatunków Natura 2000" (Aneks 3. Gatunki ptaków waloryzujące Obszary Specjalnej Ochrony - Natura 2000 w Polsce), gatunki będące przedmiotem ochrony PLB320006 „Jezioro Świdwie” oraz gatunki rzadkie w skali regionalnej, których obserwacje w odpowiedniej kategorii zostały uznane za obserwacje istotne ornitologicznie w Pomorskiej Kartotece Ornitologicznej (<http://kartoteka.ptakipomorza.pl/>), z tym że w przypadku niektórych rzadszych gatunków (np. wodnik *Rallusaquaticus*) kryteria rozszerzono do wszystkich stwierżeń. Mapowane były jedynie stanowiska gatunków kluczowych wyznaczonych wg kryteriów wskazanych powyżej.

3.2.1. Flora

Roślinność rzeczywista

Pod względem fizyczno-geograficznym wg Kondrackiego (2002) badana część gminy Dobra położona jest w obrębie:

- Prowincji: Niż Środkowoeuropejski;

- Podprowincji: Pobrzeża Południowobałtyckie;
- Makroregionie: Pobrzeże Szczecińskie;
- Mezoregion: Równina Wkrzańska;

Według podziału geobotanicznego Polski (Matuszkiewicz 2008) teren badań leży w obrębie:

- Prowincja: Środkowoeuropejska
- Podprowincja: Południowobałtycka
- Dział: Pomorski
- Kraina: Pobrzeże Południowobałtyckie
- Okręg: Niziny Szczecińskiej
- Podokręg: Puszczy Wkrzańskiej

W roślinności badanego fragmentu gminy Dobra dominują antropogenicznie przekształcone zespoły roślinne – łąki, pastwiska i murawy. Znacznie mniejszy udział mają lasy i zarośla. Wśród lasów dominują spinetyzowane lasy gospodarcze. Nieliczne są tu ekosystemy posiadające cechy niedużej ingerencji człowieka, są to przede wszystkim torfowisko niskie oraz enklawy lasów o spontanicznej genezie.

ŁĄKI, SZUWARY, PASTWISKA I MURAWY

Łąki i murawy na badanym fragmencie gminy Dobra, podobnie jak w całej gminie, stanowią jeden z kluczowych elementów krajobrazu. Większość łąk użytkowana jest tu kośnie, jedynie na północno-wschodnim skraju omawianego terenu występują intensywnie użytkowane pastwiska (hodowla koni), natomiast na południowo-zachodnim skraju ekstensywnie użytkowane pastwiska (wypasane bydłem). Pomimo pogłębiającej się suszy na omawianym terenie dominują siedliska wilgotne, które zajmują łaskie zagłębienia po osuszonych przez meliorację torfowiskach niskich oraz dolinę lokalnego ciekun Gunicyn. Większość powierzchni zajmują różnie rozwinięte łąki ostrożeńowe, w których runi dominują trawy i turzyce. Dużo mniejszą powierzchnię zajmują tu także łąki ze śmiałkiem darniowym oraz sitowiem leśnym. Najbogatsze gatunkowo (szczególnie w kontekście roślin dwuliściennych) płaty zajmują centralną część kompleksu łąkowego, regularnie koszoną. Na obrzeżach oraz terenach użytkowanych mniej regularnie w runi widoczna jest silna dominacja turzyc, traw oraz gatunków ziołoroślowych.

Klasyczne ziołorośla z wiązówką błotną, krwawnicą pospolitą, kielisznikiem, pokrzywą i przytulia czepną występują w obrębie nieużytkowanego kośnie torfowiska niskiego w północno-wschodniej części omawianego terenu. Choć obszar torfowiska jest zmeliorowany, to miejscowe zaprzestanie konserwacji urządzeń melioracyjnych doprowadziło do wtórnego zabagnienia terenu i rozwinięcia się cennej biocenotycznie (szczególnie dla bezkręgowców oraz ptaków) mozaiki szuwarowo-ziołoroślowej z łąkami trzciny pospolitej, oraz szuwarami wielkoturzycowymi.



Fot. 1. Mozaika szuwarów trzcinowych, turzycowych i ziołorośli w obrębie torfowiska niskiego. Północna część omawianego terenu.

Łąki świeże to siedlisko o znaczeniu dla wspólnoty **6510 Nizowe i górskie świeże łąki użytkowane ekstensywnie (*Arrhenatherionelatoris*)**. Siedlisko te występuje na omawianym obszarze na niewielkich powierzchniach, zwykle jako siedliska przejściowe, pomiędzy łąkami wilgotnymi i suchymi murawami. W ramach inwentaryzacji terenowej w sierpniu 2019 r. stwierdzono w sumie siedem płatów tego siedliska. Najciekawsze płaty stwierdzono na niewielkich wyniesieniachśródłakowych charakteryzujących się żyznym podłożem mineralnym. Powierzchnie te zajmują łąki rajgrasowe i wiechlinowo-kostrzewowe, najczęściej zubożone gatunkowo, choć z charakterystycznymi taksonami: kozibrodem

łąkowym, krwawnikiem pospolitym, barszczem zwyczajnym, komonicą zwyczajną, marchwią zwyczajną, świerbnicą polną, kupkówką zwyczajną. Na części płatów widoczna jest ekspansja trzcinnika piaskowego, część płatów jest od niedawna użytkowana pastwiskowo, co

w dłuższej perspektywie może negatywnie przełożyć się na strukturę i bogactwo gatunkowe siedliska. Zauważyć należy, że w ramach Waloryzacji Przyrodniczej Województwa Zachodniopomorskiego z 2010 r. stwierdzono tu tylko jeden płat łąk świeżych, ale o dużej powierzchni (ok. 7 ha). Jednak w sezonie 2019 większość poligonu wyznaczonego w 2010 r. okazała się suchymi murawami, tylko skrajne, wilgotniejsze jego części dalej reprezentują to siedlisko.

Suche wyniesienia wśród łąk o podłożu mineralnym zajmują stosunkowo ubogie gatunkowo płaty zespołu trzcinnika piaskowego, a siedliska najbardziej ubogich, kwaśnych piasków psammofilne (napiaskowe) murawy niewapienne z dominacją szczotliczy siwej. Podobne, choć jeszcze bardziej uproszczone zbiorowiska stwierdzono w obrębie wieloletnich ugorów pomiędzy ulicą Szczęśliwą (w Dobrej) a Płochocinem. Murawy szczotlichowe występują w dwóch postaciach, pionierskiej, chrobotkowej – ze znacznym udziałem porostów oraz mchów i niewielkim udziałem roślin naczyniowych oraz typowej, o większym pokryciu roślinności zielnej, ze stałym udziałem chroszczanagołodygowego oraz szczawiu polnego. Często występują one w mozaikowych kompleksach z murawami z jasiońcem piaskowym oraz chronionymi kocankami piaskowymi *Helichrysumarenarium*, które nadają im nieco bardziej kwiatny charakter.

EKOSYSTEMY LEŚNE I ZAROŚLOWE

Na terenie gminy Dobra zbiorowiska leśne noszą ślady istotnych zaburzeń, w tym przede wszystkim dominacji sosny na siedliskach lasowych oraz lasów mieszanych. Na terenie będącym przedmiotem planowanego mpzp nieduże powierzchniowo zadrzewienia i lasy mają charakter częściowo naturalny, częściowo zostały wprowadzone przez zaplanowaną działalność człowieka.

Największą powierzchnię zajmuje kompleks borów mieszanych w północno-zachodniej części badanego terenu (wydzielenie 1d). W jego drzewostanie dominuje sosna zwyczajna w wieku ok. 80 lat. Jednak w drugim piętrze drzewostanu duży udział ma dąb szypułkowy, który dominuje w drzewostanie w południowej części kompleksu. W runie dominuje orlica

pospolita, śmiałek pogięty i trzcinnik leśny. Można więc założyć, że przynajmniej część kompleksu stanowi inicjalna postać siedliska **9190 kwaśne dąbrowy (*Quercetearobri-petraeae*)**.

Kwaśne dąbrowy, już w bardziej klasycznym układzie pomorskiego lasu brzoźowo-dębowego stwierdzono także w dwóch niewielkich, sąsiadujących ze sobą płatach zlokalizowanych w obrębie suchego wąwozu w okolicy ulicy Szczęśliwej (północny skraj Dobrej). Według Banku Danych o Lasach¹ są to wydzielania leśne 1j oraz 1k. Drzewostan ma tu charakter naturalny, spontaniczny, a dominantem są wiekowe dęby szypułkowe o obwodach sięgających ponad 3 metrów. W poszyciu liczne stwierdzono jarzab zwyczajny, kruszynę pospolitą,

a w wydzieleniu 1k typową dla tych siedlisk na Pomorzu, objętą ochroną gatunkową lianę – wiciokrzew pomorski *Lonicera periclymenum*. W miejscach żyzniejszych poszycie i runo nawiązują do grądów (duży udział leszczyny i gajowca żółtego).

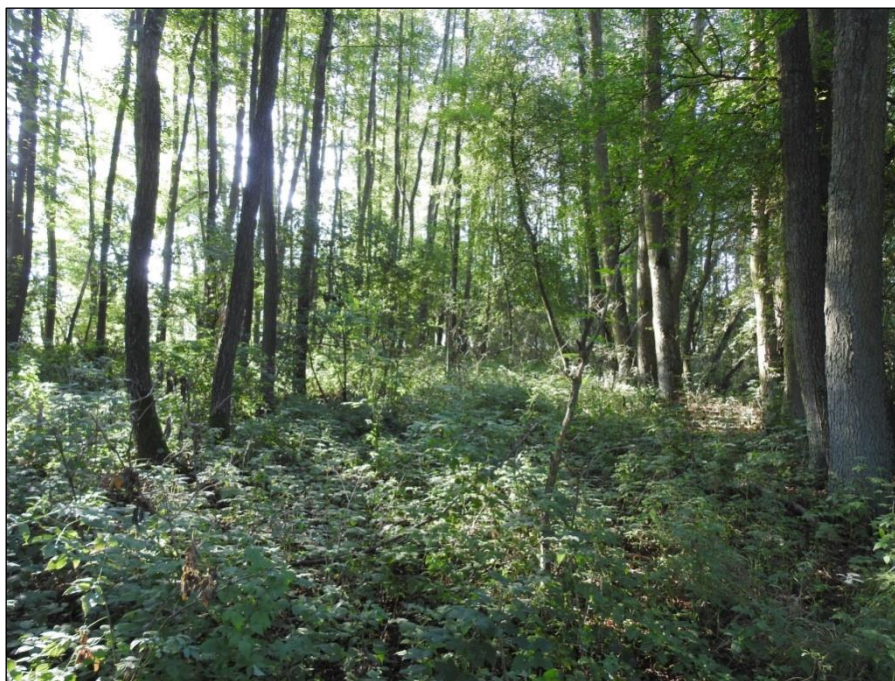


Fot. 2. Runo kwaśnej dąbrowy zdominowane przez orlicę pospolitą.

Kolejnym ekosystemem leśnym spontanicznie rozwijającym się na niewielkich powierzchniach w obrębie badanego fragmentu gminy Dobra są łągi - siedlisko priorytetowe:

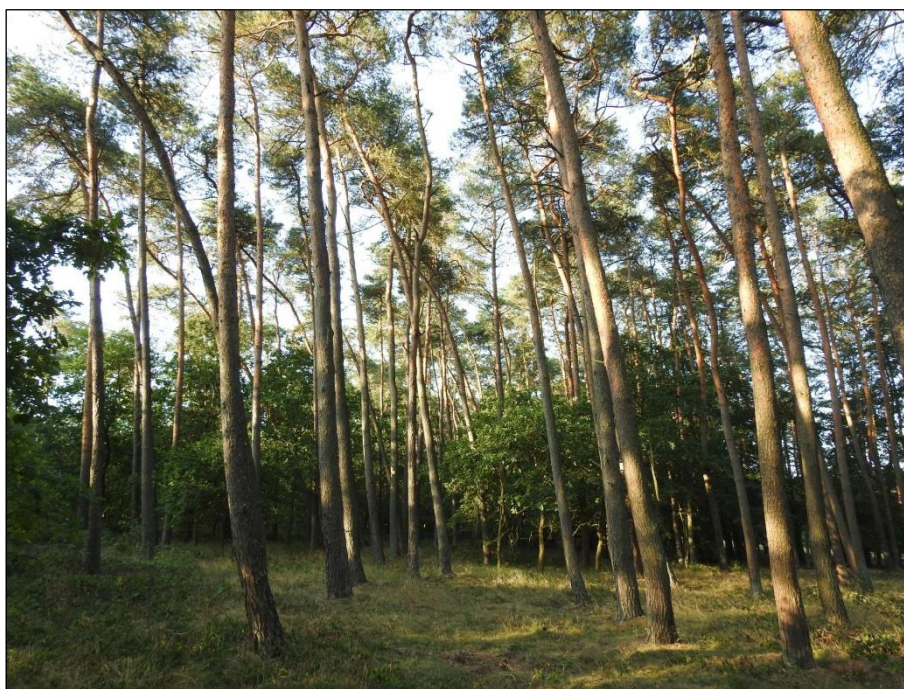
¹ <https://www.bdl.lasy.gov.pl/porta1/mapy>

91E0 Łęgi wierzbowe, topolowe, olszowe i jesionowe (*Salicetum albo-fragilis*, *Populetum albae*, *Alnenion glutinoso-incanae*) i olsy źródliskowe*. Trzy nieduże płyty łąg zajmują: podmokłe obniżenia terenu w okolicy ulicy Szczęśliwej (północny skraj Dobrej) i Płochowa (enklawa leśna wśród pastwisk) oraz obrzeże niewielkiego, okresowego cieką będącego dopływem rzeczki Gunicy. Występują na silnie uwilgotnionych stanowiskach zasilane ruchami wód gruntowych, jednak w sezonie 2019 wszystkie trzy płyty wykazywały ewidentne objawy przesuszenia wynikające zarówno z przeciągającej się suszy, jak i silnego zmeliorowania całej gminy. Drzewostan siedliska budowany jest tu głównie przez olszę czarną, w mniejszym stopniu jesion wyniosły, a miejscami także wiąz szypułkowy. Podszyt tworzy czeremcha zwyczajna, bez czarna, trzmielina zwyczajna i podrost olszy. Warstwa runa jest bujna i tworzą je głównie duże byliny nitrofilne, takie jak: pokrzywa zwyczajna, podagrycznik, niecierpki, czartawa pospolita, czyściec leśny, kostrzewa olbrzymia, przytulia czepna i wiele innych. Siedlisko najlepiej rozwinięte jest w obrębie płyta południowego (wąwóz w okolicy ulicy Szczęśliwej), gdzie w drzewostanie oprócz olchy czarnej licznie stwierdzono jesion wyniosły i wiąz szypułkowy. Płat cechuje także duży udział martwego drewna oraz drzew starszych.



Fot. 3. Łęg olszowy w okolicy Płochocina.

Typowe lasy gospodarcze z dominacją sosny i domieszką dębów i brzoź stwierdzono paradoksalnie na terenach porolnych (grunty zadrzewione i zakrzewione na użytkach rolnych) na piaszczystym wyniesieniu w okolicy ulicy Szczęśliwej. W runie tych lasów stwierdzono dosyć rozległe (ok. 100 m²) stanowisko mchu objętego częściową ochroną gatunkową - rokitnika pospolitego *Pleuroziumschreberi*.



Fot. 4. Bór sosnowy z sukcesją dębów w poszyciu.

Zbiorowiska zaroślowe występują na omawianym terenie nielicznie, zarówno w postaci niedużych powierzchniowo płatów zarośli z dzikimi różami, bzu czarnym i jeżynami na żyznych siedliskach, jak i zajmujących gleby organiczne, okresowo zabagnione zarośli łożowych z dominacją wierzby szarej. Zbiorowiska krzewiasto-zaroślowe, choć z reguły florystycznie ubogie pełnią bardzo ważną funkcję biocenotyczną dla fauny (szczególnie ptaków), wzbogacają ponadto monotony krajobraz.

CHRONIONIE SIEDLISKA PRZYRODNICZE

W związku z wdrażaniem przez Polskę zapisów Dyrektywy 92/43/EWG z 1992 roku (tzw. dyrektywy siedliskowej), w ślad za nią w ustawie o ochronie przyrody pojawiło się pojęcie **siedliska przyrodniczego**. Nie jest ono tożsame z fitocenozą czy zbiorowiskiem roślinnym lecz w swym pojęciu obejmuje obszar wyodrębniony zarówno poprzez warunki

biotyczne (np. zbiorowisko) jak i abiotyczne (np. jezioro). W praktyce jednak określone zbiorowisko (np. kwaśnej buczyny) zazwyczaj jest już wystarczającym identyfikatorem siedliska przyrodniczego. W art. 2 dyrektywy siedliskowej czytamy, iż cel jakim jest zapewnienie różnorodności biologicznej osiąga się m.in. poprzez ochronę siedlisk przyrodniczych (nie tylko ich zachowanie ale także odtwarzanie i utrzymywanie we właściwym stanie ochrony). Niektóre siedliska przyrodnicze (np. łągi wierzbowe w dolinach wielkich rzek) uznano za szczególnie zagrożone na obszarze UE, dlatego nadano im rangę priorytetowych (oznaczenie *).

W obrębie badanego fragmentu gminy Dobra stwierdzono występowanie 3 typów chronionych siedlisk przyrodniczych (cyfrowe kody siedlisk na podstawie załącznika do Rozporządzenia Ministra Środowiska z dnia 13 kwietnia 2010 roku w sprawie siedlisk przyrodniczych

oraz gatunków będących przedmiotem zainteresowania Wspólnoty):

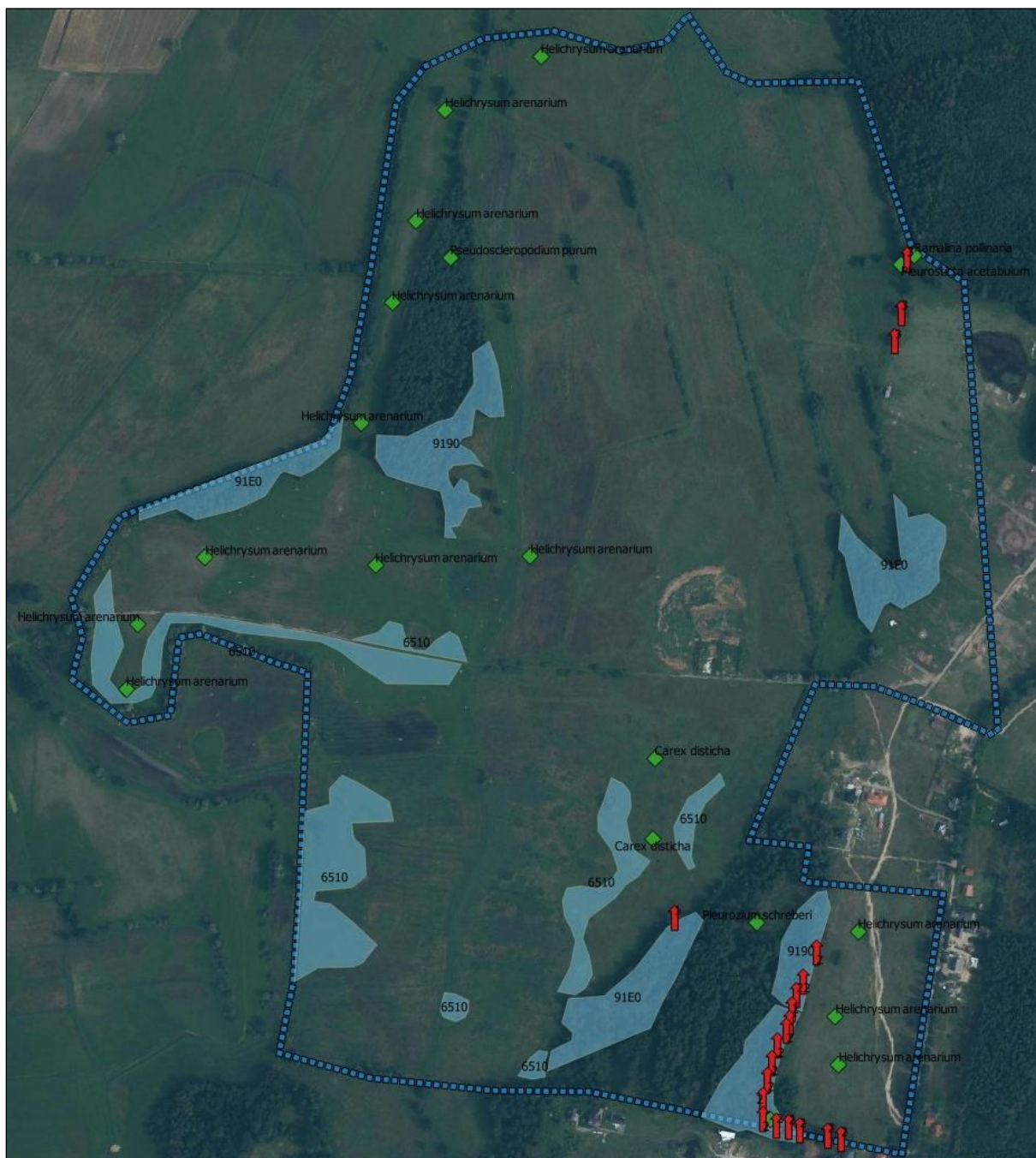
Tab. 1. Zestawienie siedlisk chronionych stwierdzonych na terenie badań.

Lp.	Nazwa siedliska	Kod	Liczba płątów
1	Łągi wierzbowe, topolowe, olszowe i jesionowe (<i>Salicetum albobfragilis</i> , <i>Populetumalbae</i> , <i>Alnenionglutinoso-incanae</i>) i olsy źródliskowe*	91E0	3
2	Niżowe i górskie świeże łąki użytkowane ekstensywnie (<i>Arrhenatherionelatioris</i>)	6510	7
3	Kwaśne dąbrowy (<i>Quercionrobori-petraeae</i>)	9190	3

Omówienia i krótkiej charakterystyki tych siedlisk dokonano już przy okazji omówienia szaty roślinnej terenu badań. Zauważyć należy, że pod względem liczby płątów dominują tu siedliska łąkowe: 6510 Niżowe i górskie świeże łąki użytkowane ekstensywnie (*Arrhenatherionelatioris*), co wynika z dominacji łąk w krajobrazie tej części gminy Dobra. Siedliska leśne – 91E0 Łągi wierzbowe, topolowe, olszowe i jesionowe (*Salicetum albobfragilis*, *Populetumalbae*, *Alnenionglutinoso-incanae*) i olsy źródliskowe* oraz 9190 Kwaśne dąbrowy (*Quercionrobori-petraeae*) ograniczone są do śródłąkowych enklaw leśnych.

Płąty chronionych siedlisk przyrodniczych przedstawia rycina poniżej.

Ryc. 3. Stanowiska cenniejszych gatunków flory (zielone rąby), płaty chronionych siedlisk przyrodniczych (szare poligony) oraz drzewa pomnikowe (czerwone słupki).



Struktura flory

Na terenie planowanego mpzp stwierdzono występowanie blisko 200 gatunków roślin naczyniowych, co jest liczbą stosunkowo wysoką (obszar o niedużej powierzchni). Bogactwo gatunkowe wynika z dominacji w krajobrazie roślinności spontanicznej, przy równoczesnym braku gruntów ornych czy rozległych monokultur leśnych. W strukturze flory dominują

gatunki dwuliścienne nad jednoliściennymi, choć te drugie (trawy, turzyce) pokrywają zdecydowaną większość powierzchni. Najliczniejsze w taksony są rodziny: trawy, astrowate, różowate, turzycowate, motylkowate, wargowe, jaskrowate i trędownikowate, najwięcej gatunków należy do rodzajów: turzyca, przetacznik, wyka, koniczyna i przytulia co wykazuje podobieństwo

do innych flor lokalnych Polski północno-zachodniej.

GATUNKI CHRONIONE, ZAGROŻONE I RZADKIE

W obszarze objętym powyższym opracowaniem nie stwierdzono występowania gatunków roślin, grzybów i porostów wymienionych w:

- załącznikach do Dyrektywy Rady 92/43/EWG z dnia 21 maja 1992 r. w sprawie ochrony siedlisk naturalnych oraz dzikiej fauny i flory (Dyrektywa Siedliskowa),
- rozporządzeniu Ministra Środowiska z dnia 13 kwietnia 2010 r. w sprawie siedlisk przyrodniczych oraz gatunków będących przedmiotem zainteresowania Wspólnoty, a także kryteriów wyboru obszarów kwalifikujących się do uznania lub wyznaczenia jako obszary Natura 2000 (t.j. Dz. U. z 2014 r., poz. 1713),
- „Polskiej Czerwonej Księdze Roślin” (red. R. Kaźmierczakowa, K. Zarzycki, Z. Mirek Z., Instytut Ochrony Przyrody PAN, 2014 r.),
- „Polskiej Czerwonej Liście paprotników i roślin kwiatowych” (red. R. Kaźmierczakowa, Instytut Ochrony Przyrody PAN, 2016 r.),
- „Czerwonej Liście Roślin i Grzybów Polski” (red. Z. Marek, K. Zarzycki, W. Wojewoda, Z. Szela, Kraków, 2006 r.).

We florze naczyniowej badanego fragmentu gminy Dobra stwierdzono występowanie dwóch gatunków chronionych: kocanki piaskowej *Helichrysum arenarium* oraz wiciokrzewu pomorskiego *Lonicera periclymenum*. Wśród mszaków również stwierdzono dwa gatunki chronione: rókietnik pospolity *Pleurozium schreberii* oraz brodawkowiec czysty *Pseudoscleropodium purum*. Wszystkie cztery gatunki objęte są ochroną częściową (wg Rozporządzenia Ministra Środowiska z dnia 9 października 2014 roku w sprawie ochrony gatunkowej roślin).

Kocanki piaskowe *Helichrysum arenarium*- niewielka bylina należąca do rodziny astrowatych - *Asteraceae*. Gatunek objęty ochroną częściową, występuje pospolicie w całej Polsce, na glebach piaszczystych i suchych, na murawach, ugorach, nieużytkach, wydmach,

brzegach lasów, skarpach, przydrożach. Głównym zagrożeniem jest zbieranie roślin z siedlisk naturalnych w celach leczniczych. Na inwentaryzowanym terenie gatunek występuje masowo na suchych murawach w kompleksie łąkowym oraz na zarastających nieużytkach przy drodze z Dobrej do Płochocina.

Wiciokrzew pomorski *Lonicera periclymenum*– gatunek z rodziny przewiertniowatych, jedna z nielicznych w Polsce lian. Cechują go efektowne kwiaty oraz czerwone trujące owoce. Gatunek światłożądny, pnie się na podporze z innych gatunków. Preferuje łagodny klimat,

stąd występuje najliczniej w północno-zachodniej Polsce. Jest gatunkiem charakterystycznym dla dąbrów z klasy *Quercetea roboli-petraeae*, w tym w szczególności dla kwaśnych lasów brzoźowo-dębowych *Betulo-quercetum*. Na badanym fragmencie gminy Dobra pnącze stwierdzono właśnie w dobrze rozwiniętym płacie kwaśnych dąbrów.



Fot. 5. Wiciokrzew pomorski *Lonicera periclymenum*.



Fot. 6. Kocanki piaskowe *Helichrysum arenarium* na suchej murawie.

Rokietnik pospolity *Pleurozium schreberi* – pospolity w Polsce gatunek z rodziny gajnikowatych, tworzy duże luźne darnie o kolorze zielonym. Gatunek charakterystyczny dla borów szpilkowych, ale także wyróżniający dla dąbrów niżowych na glebach świeżych. Stwierdzony na badanym terenie w obrębie zadrzewienia sosnowego na gruntach porolnych w okolicy ul. Szczęśliwej.

Brodawkowiec czysty *Pseudoscleropodium purum* – gatunek zasiedlający bory sosnowe preferując siedliska widne, tworzy rozległe luźne darnie. Na badanym fragmencie gminy Dobra stwierdzono jedno stanowisko w runie boru sosnowego w północno-zachodniej części terenu badań.



Fot. 7. Rokitnik pospolity *Pleurozium schreberii* w runie boru sosnowego.



Fot. 8. Brodawkowiec czysty *Pseudoscleropodium purum*.

Kolejny cenny gatunek występujących na badanym fragmencie gminy Dobra: **turzyca dwustronna** *Carex distichan* jest objęty ochroną gatunkową, mimo to na Pomorzu

Zachodnim należy do narażonych na wyginięcie (V)². Gatunek stwierdzono tu już w ramach waloryzacji gminy w 1999 roku, jego występowanie świadczy o wysokich walorach przyrodniczych omawianego kompleksu łąkowego. Dla ochrony tego stanowiska wnioskowano o powołanie użytku ekologicznego – „Łąka turzycowa koło Płochocina”.

W mykoflorze terenu planowanego miejscowego planu zagospodarowania przestrzennego gatunki chronione stwierdzono jedynie w przypadku grzybów lichenizujących – porostów. Na korze szpaleru czterech dębów stwierdzonych w obrębie pastwisk przy Płochocinie stwierdzono bogatą biotę porostową ze stanowiskami dwóch gatunków porostów objętych ochroną częściową: wabnicy kielichowatej *Pleurostictaacetabulum*, oraz odnoźnicy opylonej *Ramalinapollynaria*.

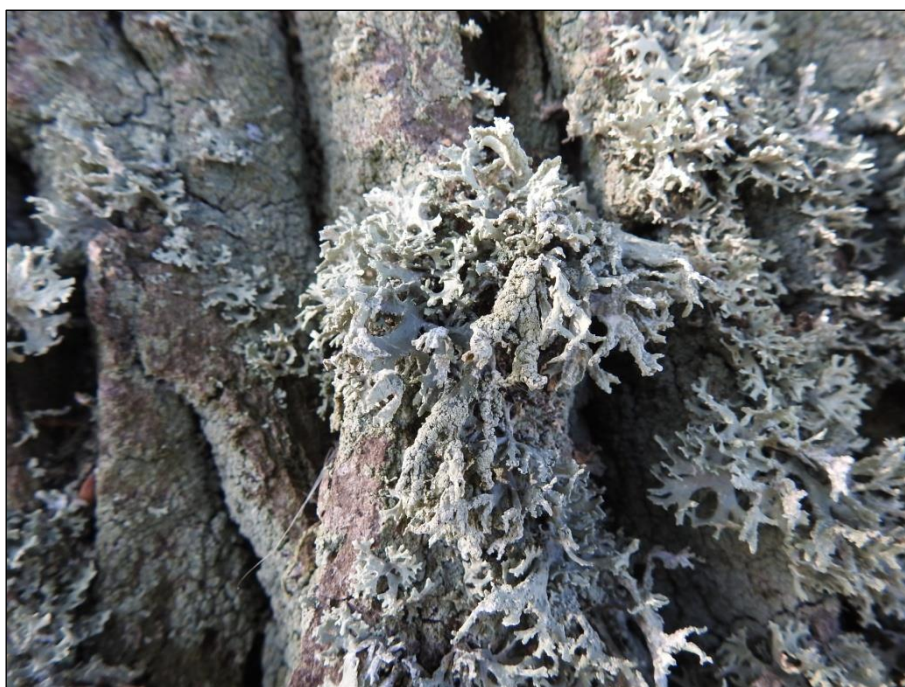
Wabnica kielichowata *Pleurostictaacetabulum* to typowy epifit preferujący tereny otwarte, stąd znajduwany jest najczęściej na liściastych drzewach przydrożnych. Charakterystyczna plecha czyni ją gatunkiem łatwo rozpoznawalnym.



²Zukowski, Jackowiak (red.) 1995, Ginące i zagrożone rośliny naczyniowe Pomorza Zachodniego i Wielkopolski.

Fot. 9. Owocniki wabnicy kielichowatej *Pleurostictaacetabulum*.

Odnożyca opylona *Ramalinapollynariato* epifit nieobligatoryjny z charakterystyczną krzaczkowato-listkowatą plechą. Preferuje pojedyncze drzewa na terenach otwartych. Rozmieszczenie w Polsce rozproszone, nieczęsta.



Fot. 10. Plechy odnożycy opylonej *Ramalinapollynariana* korze dębu szypułkowego.

Stanowiska chronionych gatunków roślin i grzybów przedstawia rycina nr 3.

3.2.2. Fauna

Ze względu na badania prowadzone pod koniec sezonu (sierpień) oraz skąpej bazy danych (publikacji, waloryzacji) o tym terenie informacje o faunie oparto także na analizie siedlisk gatunków (lęgówisk, żerowisk, miejsc odpoczynku).

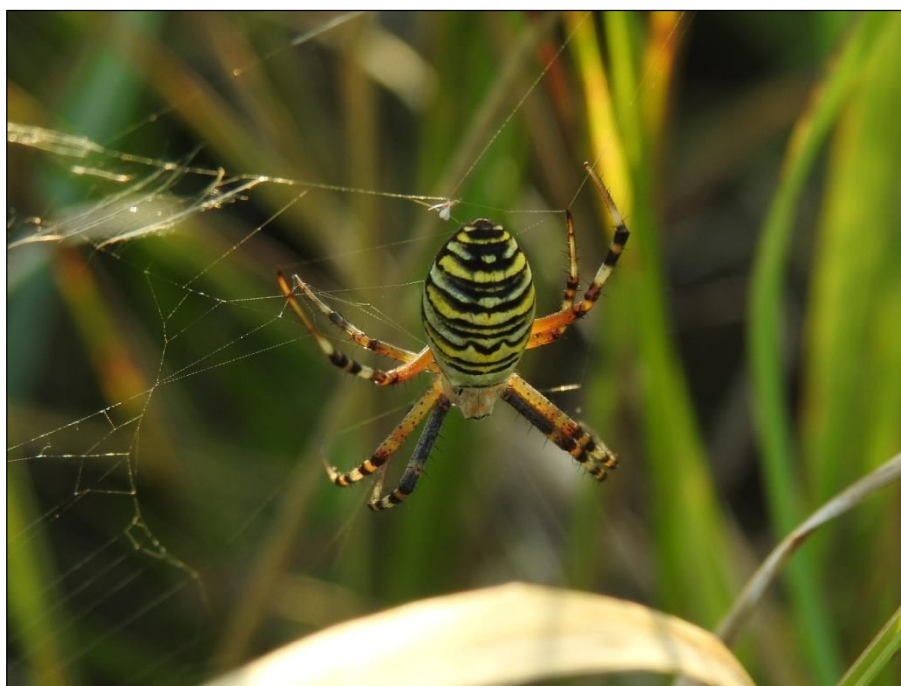
Zgodnie z regionalizacją zoogeograficzną gmina Dobra należy do:

- Państwo: Holarktyda,
- Podpaństwo: Palearktyka,
- Prowincja: Europejsko – zachodniosyberyjska,
- Kraina: Południowobałtycka,

- Dzielnica: Bałtycka.

BEZKRĘGOWCE

Wśród bezkręgowców stwierdzonych na omawianym fragmencie gminy Dobra zauważyć należy tygrzyka paskowanego *Argiopebruennichi*, atrakcyjnie ubarwiony gatunek z rodziny krzyżakowa tych. Gatunek do niedawna objęty był ochroną prawną. Tygrzyka stwierdzono na kilku stanowiskach w obrębie nieskoszonych łąk wilgotnych.



Fot. 11.Tygrzyk paskowany *Argiopebruennichi*.

Warta szczegółowego zbadania jest entomofauna pomnikowego okazu dębu szypułkowego o obwodzie w pierśnicy ponad 400 cm, zlokalizowanego na skraju łąk i zadrzewień na granicy działek geodezyjnych nr 304/38 oraz 304/14 obrębu Dobra. Drzewo wykazuje wiele symptomów zasiedlenia przez chronioną faunę ksylobiontów. W jego korze stwierdzono wiele otworów wylotowych wskazujących na zasiedlenie go przez kozioroga dębosza *Cerambyxcedro*, natomiast w próchnowisku znaleziono kokolity wskazujące na przebywanie

tu chrząszczy z rodzaju pachnica *Osmoderma*. Jednak zweryfikowanie tej tezy wymaga badań eksperta od tej grupy owadów.



Fot. 12. Otwór wylotowy wygryziony prawdopodobnie przez larwę kozioroga dębosza *Cerambyxcedro*.



Fot. 13. Kokolit, prawdopodobnie gatunku z rodzaju pachnica *Osmoderma sp.*

HERPETOFAUNA

Herpetofauna omawianego fragmentu gminy dobra nie została właściwie zbadana, głównie ze względu na późny termin badań. Jednak na podstawie własnych obserwacji oraz danych z „Waloryzacji Województwa Zachodniopomorskiego” (2010) stwierdzono występowanie dwóch gatunków płazów oraz dwóch gatunków gadów: żaby trawnej *Rana temporaria*, żaby jeziorkowej *Pelophylax lessonae* zaskronca zwyczajnego *Natrix natrix* oraz jaszczurki zwinki *Lacerta agilis*.

Gatunki płazów i gadów wykryte na badanym terenie podczas inwentaryzacji herpetologicznej zestawiono w tabeli nr 2.

Tab. 2. Stwierdzone gatunki płazów i gadów oraz ich status ochronny.

Gatunek	Konwencja berneńska	Dyrektywa Siedliskowa	Światowa Czerwona Lista IUCN 2011	Prawo krajowe*
	numer załącznika		kat. zagrożenia	
Jaszczurka zwinka <i>Lacerta agilis</i>	II	IV	LC d	ochrona częściowa
Zaskroniec zwyczajny <i>Natrix natrix</i>	III	-	LC s	ochrona częściowa
Żaba trawna <i>Rana temporaria</i>	III	V	LC s	ochrona częściowa
Żaba jeziorkowa <i>Pelophylax lessonae</i>	III	-	LC d	ochrona częściowa

Objaśnienia:

Konwencja Berneńska o ochronie europejskiej fauny i flory oraz ich naturalnych siedlisk:

załącznik II – gatunki bardzo zagrożone i ściśle chronione;

załącznik III – gatunki zagrożone i chronione;

Dyrektywa Siedliskowa Unii Europejskiej:

załącznik IV – gatunki wymagające ochrony ścisłej;

załącznik V – gatunki, dla których należy określić zasady pozyskiwania i odławiania;

Światowa Czerwona Lista IUCN:

LC – gatunki mniejszej troski;

d – trend spadkowy;

s – trend stabilny;

* Rozporządzenie Ministra Środowiska z 16 grudnia 2016 r. w sprawie ochrony gatunkowej zwierząt (Dz. U. 2016 r., poz. 2183)

Najczęstszym płazem na badanym terenie okazała się żaba trawna *Rana temporaria*. W badaniach sierpniowych pojedyncze, nieduże imago stwierdzano w wilgotnych zadrzewieniach (3 stanowiska). Gatunek stwierdzany był tu także w ramach „Waloryzacji przyrodniczej gminy Dobra” w 1999 roku.

Także nieduże imago wykryto w przypadku żaby jeziorkowej. W obrębie podmokłości w centralnej części torfowiska niskiego wykryto w sumie ok. 10 osobników. Ich obecność związana była z niewielkimi obszarami stagnującej wody powierzchniowej.

Zaskrońca zwyczajnego *Natrixnatrix* stwierdzono na jednym stanowisku, na obrzeżach torfowiska niskiego w północnej części badanego terenu. W obrębie podmokłego torfowiska zaskroniec znajduje bazę żerową w postaci żab zielonych.

Jaszczurkę zwinkę *Lacertaagilis* obserwowano w badaniach sierpniowych w obrębie suchych muraw na skraju kwaśnej dąbrowy. Jest to dogodne siedlisko, bogate w bezkręgowce, będące podstawowym składnikiem diety zwinki.

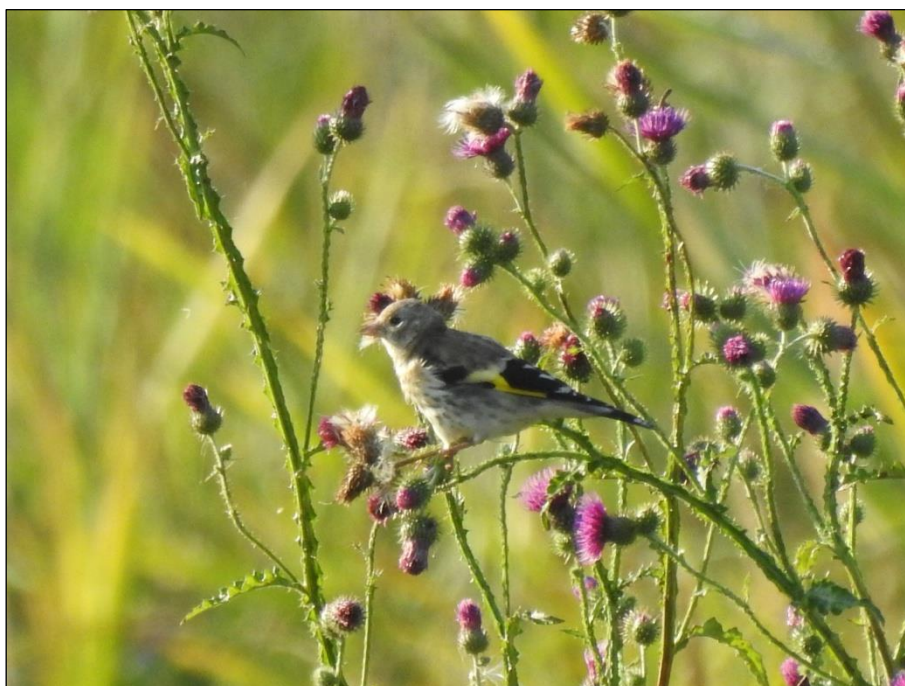
Miejsca stwierdzenia chronionych gatunków płazów i gadów przedstawia rycina nr 4.

ORNITOFAUNA

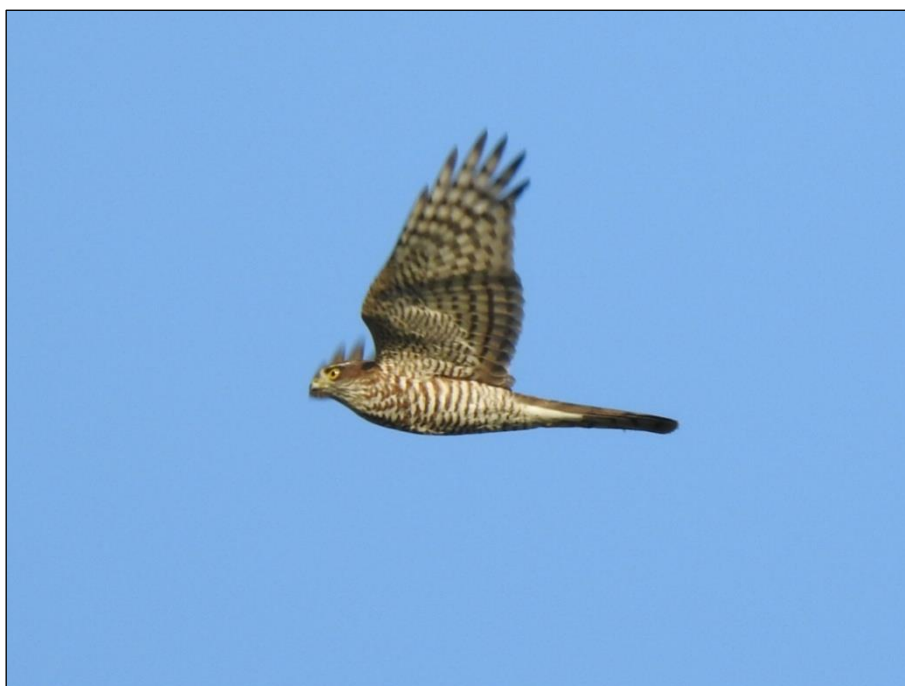
Na podstawie danych zebranych podczas badań sierpniowych oraz badań przygodnych w innych okresach fenologicznych, „Waloryzacji Przyrodniczej Gminy Dobra”, „Waloryzacji Przyrodniczej Województwa zachodniopomorskiego” oraz danych dostępnych w Pomorskiej Kartotece Ornitologicznej awifauna omawianego fragmentu gminy Dobra liczy 65 gatunków. 63 gatunki objęte są ochroną, w tym trzy (czapla, kruk i sroka) ochroną częściową. Pozostałych sześćdziesiąt gatunków objęte jest ścisłą ochroną gatunkową, natomiast 2 gatunki: grzywacz i bażant należą do zwierząt łownych.

Stosunkowo dużo, bo aż 47 gatunków ptaków przystępuje na omawianym terenie do lęgów. 12 gatunków przylatuje tu głównie na żerowiska. Są wśród nich zarówno liczne drobne gatunki (łuszczeniaki, sikory, skowronki, jaskółki, pleszki itp.), jak i polujące na nie drapieżniki (krogulec, kobuz).

Omawiany teren pełni także funkcje miejsca odpoczynku w okresie koczowisk letnich (np. dla żurawia, lerki) oraz migracji wiosennych i jesiennych.



Fot. 14. Młody szczygiel *Carduelis carduelis* żerujący na oście kędzierzawym.



Fot. 15. Krogulec *Accipiter nisus* polujący na badanym terenie.

Pomimo niewielkiej powierzchni oraz bezpośredniej bliskości osad ludzkich, a co za tym idzie silnej antropopresji omawiany teren pełni istotne funkcje dla wielu gatunków ptaków. Wpływ na to ma mozaikowy układ siedlisk łąkowych, zaroślowych i (niewielkich) leśnych oraz różnorodność w obrębie samych łąk – siedliska dominującego na omawianym terenie. Zestawienie gatunków ptaków wraz z ich statusem ochronnym przedstawia tabela nr 3.

Tab. 3. Stwierdzone gatunki ptaków oraz ich status ochronny.

Lp.	Nazwa polska	Nazwa łacińska	Ochrona	I załącznik DP	Przedmiot ochrony PLB320006	Status w PCK ³	Rodzaj aktywności na omawianym terenie
1	<i>Acrocephalusarundinaceus</i>	Trzciniak	OS				Zalatywanie, łągi
2	<i>Acrocephaluspalustris</i>	Łozówka	OS				Zalatywanie, łągi
3	<i>Acrocephalusshoenobaenus</i>	Rokitniczka	OS				Zalatywanie, łągi
4	<i>Alaudaarvensis</i>	Skowronek	OS				Zalatywanie, łągi
5	<i>Ardeacinerea</i>	Czapla siwa	OC				Zalatywanie
6	<i>Buteobuteo</i>	Myszołów	OS				Zalatywanie, żer
7	<i>Cardueliscarduelis</i>	Szczygieł	OS				Zalatywanie, łągi
8	<i>Chlorischloris</i>	Dzwoniec	OS				Zalatywanie, łągi
9	<i>Chroicocephalusridibundus</i>	Śmieszka	OS				Zalatywanie
10	<i>Ciconiaciconia</i>	Bocian biały	OS	X	X		Zalatywanie, żer
11	<i>Circus aeruginosus</i>	Błotniak stawowy	OS	X	X		Zalatywanie, żer
12	<i>Clangapomarina</i>	Orlik krzykliwy	OS	X	X		Zalatywanie, żer
13	<i>Coccothraustescoccothraustes</i>	Grubodziób	OS				Zalatywanie, łągi

³ Głowaciński Z. (red.) „Polska czerwona księga zwierząt – kręgowce.” (Warszawa 2001);

Lp.	Nazwa polska	Nazwa łacińska	Ochrona	I załącznik DP	Przedmiot ochrony PLB320006	Status w PCK ³	Rodzaj aktywności na omawianym terenie
14	<i>Columbapalumbus</i>	Grzywacz	Ł				Zalatywanie, lęgi
15	<i>Corvuscorax</i>	Kruk	OC				Zalatywanie, lęgi
16	<i>Cuculuscanorus</i>	Kukułka	OS				Zalatywanie, lęgi
17	<i>Cyanistescaeruleus</i>	Modraszka	OS				Zalatywanie, lęgi
18	<i>Delichonurbicum</i>	Oknówka	OS				Zalatywanie, żer
19	<i>Dendrocopos maior</i>	Dzięcioł duży	OS				Zalatywanie, lęgi
20	<i>Emberizacalandra</i>	Potrzeszcz	OS				Zalatywanie, lęgi
21	<i>Emberizacitrinella</i>	Trznadel	OS				Zalatywanie, lęgi
22	<i>Emberizaschoeniclus</i>	Potrzos	OS				Zalatywanie, lęgi
23	<i>Falcosubbuteo</i>	Kobuz	OS				Zalatywanie, żer
24	<i>Falcotinnunculus</i>	Pustułka	OS				Zalatywanie, żer
25	<i>Fringillacoelebs</i>	Zięba	OS				Zalatywanie, lęgi
26	<i>Gallinagogallinago</i>	Kszyk	OS				Zalatywanie, lęgi
27	<i>Garrulusglandarius</i>	Sójka	OS				Zalatywanie, lęgi
28	<i>Grusgrus</i>	Żuraw	OS	X	X		Zalatywanie, lęgi
29	<i>Haliaeetusalbicilla</i>	Bielik	OS	X	X	L C	Zalatywanie
30	<i>Hippolaisicterina</i>	Zaganiacz	OS				Zalatywanie
31	<i>Hirundorustica</i>	Dymówka	OS				Zalatywanie, żer
32	<i>Laniuscolurio</i>	Gąsiorek	OS	X			Zalatywanie, lęgi
33	<i>Linariacannabina</i>	Makolągwa	OS				Zalatywanie, lęgi
34	<i>Locustellanaevia</i>	Świerszczak	OS				Zalatywanie, lęgi
35	<i>Lullulaarborea</i>	Lerka	OS	X			Zalatywanie, lęgi
36	<i>Lusciniamegarhynchos</i>	Słowik rdzawy	OS				Zalatywanie, lęgi
37	<i>Milvusmilvus</i>	Kania ruda	OS	X	X	N	Zalatywanie,

Lp.	Nazwa polska	Nazwa łacińska	Ochrona	I załącznik DP	Przedmiot ochrony PLB320006	Status w PCK ³	Rodzaj aktywności na omawianym terenie
						T	żer
38	<i>Motacilla alba</i>	Pliszka siwa	OS				Zalatywanie, lęgi
39	<i>Motacillaflava</i>	Pliszka żółta	OS				Zalatywanie, lęgi
40	<i>Oriolusoriolus</i>	Wilga	OS				Zalatywanie, lęgi
41	<i>Parus major</i>	Bogatka	OS				Zalatywanie, lęgi
42	<i>Passerdomesticus</i>	Wróbel	OS				Zalatywanie, żer
43	<i>Passermontanus</i>	Mazurek	OS				Zalatywanie, lęgi
44	<i>Phasianuscolchicus</i>	Bażant	Ł				Zalatywanie
45	<i>Phoenicurusochruros</i>	Kopciuszek	OS				Zalatywanie, lęgi
46	<i>Phoenicurusphoenicurus</i>	Pleszka	OS				Zalatywanie
47	<i>Phylloscopuscollybita</i>	Pierwiosnek	OS				Zalatywanie, lęgi
48	<i>Phylloscopustrochilus</i>	Piecuszek	OS				Zalatywanie, lęgi
49	<i>Pica pica</i>	Sroka	OC				Zalatywanie, żer
50	<i>Picusviridis</i>	Dzięcioł zielony	OS				Zalatywanie, lęgi
51	<i>Poecilepalustris</i>	Sikora uboga	OS				Zalatywanie, lęgi
52	<i>Rallusaquaticus</i>	Wodnik	OS		X		Zalatywanie, lęgi
53	<i>Saxicolarubetra</i>	Pokląskwa	OS				Zalatywanie, lęgi
54	<i>Saxicolarubicola</i>	Kląskawka	OS				Zalatywanie, lęgi
55	<i>Serinusserinus</i>	Kulczyk	OS				Zalatywanie, lęgi
56	<i>Streptopeliadecaecto</i>	Sierpówka	OS				Zalatywanie, lęgi
57	<i>Sturnusvulgaris</i>	Szpak	OS				Zalatywanie, lęgi
58	<i>Sylvia atricapilla</i>	Kapturka	OS				Zalatywanie, lęgi
59	<i>Sylvia borin</i>	Gajówka	OS				Zalatywanie, lęgi
60	<i>Sylvia communis</i>	Cierniówka	OS				Zalatywanie, lęgi
61	<i>Sylvia curruca</i>	Piegża	OS				Zalatywanie, lęgi
62	<i>Turdusmerula</i>	Kos	OS				Zalatywanie, lęgi

Lp.	Nazwa polska	Nazwa łacińska	Ochrona	I załącznik DP	Przedmiot ochrony PLB320006	Status w PCK ³	Rodzaj aktywności na omawianym terenie
63	<i>Turdusphilomelos</i>	Śpiewak	OS				Zalatywanie, lęgi
64	<i>Turduspilaris</i>	Kwiczół	OS				Zalatywanie, żer
65	<i>Vanellusvanellus</i>	Czajka	OS				Zalatywanie, lęgi

Za gatunki kluczowe w kontekście niniejszych badań, według przyjętych w metodyce kryteriów

a obserwowanych w granicach badanej części gminy Dobra, należy uznać następujące:

- Orlik krzykliwy *Pandionhaliaeetus*;
- Bielik *Haliaeetusalbicilla*;
- Kobuz *Falcosubbuteo*;
- Błotniak stawowy *Circus aeruginosus*;
- Kania ruda *Milvusmilvus*;
- Żuraw *Grusgrus*;
- Bocian biały *Ciconiaciconia*;
- Srokosz *Laniusexcubitor*;
- Gąsiorek *Laniuscolurio*;
- Dzięcioł zielony *Picusviridis*;
- Czajka *Vanellusvanellus*;
- Lerka *Lullulaarborea*;
- Wodnik *Rallusaquaticus*;
- Kszyk *Gallinagogallinago*;
- Kląskawka *Saxicolorubicola*.

Miejsca stwierdzenia gatunków kluczowych przedstawiono na rycinie nr 4.

Orlik krzykliwy *Pandionhaliaeetus* to gatunek objęty w Polsce strefową ochroną gniazd gnieźdzący się w granicach ostoi PLB320006 Jezioro Świdwie i będący jej przedmiotem

ochrony. Gatunek obserwowano epizodycznie w południowej części kompleksu łąkowego. Orlik wykorzystuje łąki jako żerowiska, szczególnie po sianokosach.

Bielik *Haliaeetus albicilla* – gatunek zamieszczony w Polskiej Czerwonej Księdze Zwierząt (kategoria LC), I załączniku Dyrektywy Ptasiej, objęty w Polsce strefową ochroną gniazd oraz będący przedmiotem ochrony ostoji PLB320006. Młodociany osobnik stwierdzony był na północnym skraju badanego terenu, przy padlinie dzika.

Kobuz *Falco subbuteo* gatunek zalatujący na omawiany teren i polujący nad nim. Jeden osobnik obserwowany był podczas sierpniowego polowania na jaskółki.

Błotniak stawowy *Circus aeruginosus* – gatunek zamieszczony w I załączniku Dyrektywy Ptasiej, będący przedmiotem ochrony ostoji „Jezioro Świdwie”. Gatunek gniazduje poza omawianym terenem, wykorzystując go jako żerowisko.

Kania ruda *Milvus milvus* - gatunek zamieszczony w Polskiej Czerwonej Księdze Zwierząt (kategoria NT), w I załączniku Dyrektywy Ptasiej, objęty w Polsce strefową ochroną gniazd. Jest także przedmiotem ochrony ostoji PLB320006. Kanię rudą na badanym terenie obserwowano w okolicy Płochocina, szybującą nad pastwiskami w poszukiwaniu pokarmu.

Żuraw *Grus grus* – gatunek wymieniony w I załączniku Dyrektywy Ptasiej, objęty ścisłą ochroną gatunkową, będący przedmiotem ochrony ostoji „Jezioro Świdwie”. W ramach badań sierpniowych obserwowano parę oraz rodzinę żerującą na łąkach. Obserwowano także osobniki przelotne. Nie jest wykluczone, że gatunek lęgnie się na badanym terenie.



Fot. 16. Przelot żurawia *Grus grus* nad badanym terenem.

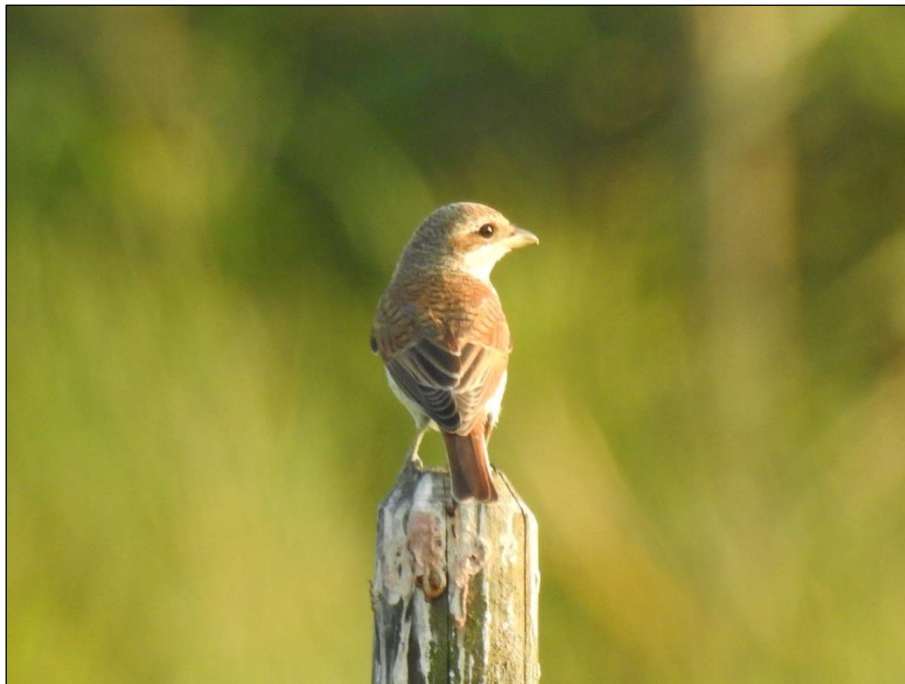
Bocian biały *Ciconia ciconia* – gatunek będący przedmiotem ochrony o statusie PLB320006, zamieszczony w I załączniku „Dyrektywy Ptasiej”, dawniej częstszy, obecnie zmniejszający swoją liczebność. Omawiany teren wykorzystuje jako żerowisko, szczególnie podczas sianokosów, kiedy obserwuje się tu żerowanie 5-10 osobników.

Srokosz *Lanius excubitor* – gatunek objęty ochroną ścisłą, zarówno gniazdujący, jak i zimujący w Polsce. Pojedynczy osobnik obserwowany był w badaniach sierpniowych. Istnieje pewne prawdopodobieństwo, że gatunek ten gniazduje w sąsiedztwie terenu badań, gdyż wymieniany był w tej samej lokalizacji w Waloryzacji Przyrodniczej Gminy Dobra z 1999r.

Jego lęgi są obserwacją istotną wg „Pomorskiej Kartoteki Ornitologicznej”.



Fot. 17. Dzierzba srokosz *Lanius excubitor* odpoczywający na linii energetycznej.



Fot. 18. Samica gąsiorka *Lanius collurio* na czatowni.

Gąsiorek *Lanius collurio* - gatunek wymieniony w I załączniku Dyrektywy Ptasiej, objęty ścisłą ochroną gatunkową, krajobrazie rolniczym Pomorza Zachodniego wciąż stosunkowo częsty. Zasiedla zarośla, zakrzaczenia i miedze, gniazdo budując z reguły w ciernistych

krzewach.

Na badanym terenie legną się co najmniej 3 pary.

Dzięcioł zielony *Picusviridisto* kolejny gatunek, którego lęgi są obserwacją istotną wg „Pomorskiej Kartoteki Ornitologicznej”. Dzięcioła zielonego stwierdzano zarówno w zadrzewieniach nad rzeczką Małą Gunicą, jak i żerującego na murawach napiaskowych pomiędzy ulicą Szczęśliwą a Borowiskową. Ten obfitujący w gniazda mrówek teren otwarty jest ważnym żerowiskiem dzięcioła zielonego. W badaniach letnich obserwowano rodzinę, więc istnieją podstawy do założenia, że gatunek ten lęgnię się w obrębie zadrzewienia.

Czajka *Vanellusvanellus* – gatunek związany z podmokłymi łąkami i rozlewiskami na terenach otwartych. Z „Waloryzacji Przyrodniczej Gminy Dobra”, ale też z przygodnych obserwacji robionych tu wiosną wnika, że w kompleksie łąk gnieździ się do 2 par czajek. Lęgi czajki

są obserwacją istotną wg „Pomorskiej Kartoteki Ornitologicznej”.

Wodnik *Rallusaquaticus* – gatunek objęty ścisłą ochroną, migrujący, będący przedmiotem ochrony stoi „Jezioro Świdwie”. Z badań przygodnych prowadzonych w tym roku wynika, że jedna para gnieździła się w obrębie szuwarów w północnej części omawianego terenu.

Kszyk *Gallinagogallinagoto* gatunek objęty ochroną ścisłą, związany z podmokłymi łąkami. Z obserwacji przygodnych prowadzonych na omawianym terenie w poprzednich latach wynika, że w północnej jego części do lęgów przystępują 2-3 pary. Jedyne stanowiska lęgowe tego gatunku są obserwacją istotną wg „Pomorskiej Kartoteki Ornitologicznej”.

Lerka *Lullulaarboreazwana* także skowronkiem borowym, to gatunek preferujący ubogie, piaszczyste siedliska otwarte. Na badanym terenie 2-3 śpiewające samce stwierdzano w ramach obserwacji przygodnych, natomiast pary i rodziny także w badaniach sierpniowych. Rozległe suche murawy stanowią bardzo dogodne siedlisko dla tego gatunku.

Kłaskawka *Saxicolorubicolato* kolejny gatunek, którego lęgi są obserwacją istotną wg „Pomorskiej Kartoteki Ornitologicznej”. W jego przypadku mamy do czynienia z szybką ekspansją na teren Pomorza w ostatnich latach. Na badanym terenie w badaniach sierpniowych stwierdzono rodzinę kłaskawek. Gatunek preferuje suche, niekoszone łąki i nieużytki.

Podsumowując należy stwierdzić, że omawiany teren pełni ważne funkcje dla kilkunastu gatunków uznanych za cenne, w tym objętych szczególną ochroną prawną na poziomie

krajowym i europejskim, w tym gatunków będących przedmiotami ochrony obszaru Natura 2000 PLB320006 „Jezioro Świdwie”.

SSAKI

Na teriofaunę badanej części gminy Dobra składają się głównie pospolite gryzonie, jak nornica ruda *Myodesglareolus* nornik polny *Microtusarvalis*, a w obrębie terenów podmokłych

także karczownik *Arvicolaamphibius*, a w zadrzewieniach mysz zaroślowa *Apodemussylvaticus*. Spośród przedstawicieli rzędu owadożernych z racji łąkowego charakteru dużej części terenu stosunkowo częsty jest tu kret europejski *Talpaeuropaea*(gatunek objęty ochroną częściową). W trakcie sierpniowych kontroli terenowych stwierdzono także obecność gatunków dużych ssaków typowych dla siedlisk leśnych i łąkowych. Z grupy ssaków kopytnych w obrębie śródpolnych zadrzewień obserwowano liczne ślady bytności, tropy a nawet padliną dzików *Sus scrofa*. Stosunkowo licznie na terenie badań występuje sarna *Capreoluscapreolus*, którejmałe i duże grupy a także pojedyncze osobniki stwierdzano na całym terenie badań.W północnej części kompleksu łąk twierdzono także tropy jelenia *Cervuselaphus*. W niewielkim kompleksie leśnym na północ od ulicy Szczęśliwej stwierdzano także aktywność wiewiórki *Sciurusvulgarisa* w badaniach wieczornych jeża *Erinaceuseuropaeus*(oba gatunki objęte są częściową ochroną gatunkową).W ramach wieczornych

i nocnych nasłuchów detektorowych w tym samym zadrzewieniu stwierdzono dużą aktywność kilku osobników karlika mniejszego *Pipistrelluspipistrellus*(gatunek objęty ochroną częściową).

Miejsca stwierdzenia gatunków chronionych ssaków przedstawia rycina nr 4.

Ryc. 4. Stanowiska cenniejszych gatunków fauny.



3.3 Korytarze ekologiczne

Korytarze ekologiczne są łącznikami pomiędzy terenami zasiedlanymi przez różne populacje zwierząt i umożliwiają im migrację oraz ekspansję na nowe obszary. Naturalne drogi

wędrówek wiążą się przede wszystkim z lasami oraz obszarami bagiennymi i dolinami rzecznyymi.

W obszarze opracowania występują struktury, które mogą funkcjonować jako lokalne korytarze ekologiczne, komunikujące ze sobą różnego typu biotopy atrakcyjne dla bytowania zwierząt. Kompleks łąkowo-pastwiskowy jest przecinany siecią rowów melioracyjnych, którym towarzyszą pasowe zakrzewienia i zadrzewienia, wykorzystywane jako szlaki migracyjne.

Obszar opracowania jest zlokalizowany poza zasięgiem korytarzy ekologicznych o randze regionalnej. Najbliższą tego typu strukturą jest korytarz ekologiczny o nazwie „Puszcza Wkrzańska”, przebiegający w odległości ok. 1,3 km na północny wschód (zgodnie z danymi GDOŚ – usługa udostępniania danych WMS). Usytuowanie terenu mpzp na tle przebiegu regionalnych korytarzy ekologicznych przedstawia ryc. nr 5.

3.4 Istniejące formy ochrony przyrody

Większa część (ok. 60%) terenu objętego miejscowym planem zagospodarowania przestrzennego znajduje się w granicach obszaru Natura 2000 „Jezioro Świdwie” PLB320006 – dotyczy to terenu na północ od drogi do Płochocina.

Utworzenie Europejskiej Sieci Ekologicznej Natura 2000 jest reakcją na stale zmniejszającą się różnorodność biologiczną oraz pogłębiającą się fragmentację ekosystemów. Utrata siedlisk

i wymieranie gatunków, będące wymiernymi wskaźnikami utraty bioróżnorodności, zagrażają trwałości powiązań ekologicznych podtrzymujących życie na Ziemi. Problem ten często bywa trywializowany (przez fałszywie formułowane „dobro ludzkości”) ponieważ mechanizmy te nie są ciągle dostatecznie poznane a efekty utraty różnorodności często nie uwidaczniają się z „dnia na dzień”. Z pewnością potrzeba tu spojrzenia dalekowzrocznego i zapobiegawczego. Natura 2000 ma być ku temu dobrym narzędziem poprzez działania zgodne z zasadą zrównoważonego rozwoju. Główną ideą sieci jest więc zachowanie dziedzictwa przyrodniczego Europy a nie hamowanie rozwoju i postępu. Sieć obszarów Natura 2000 obejmuje obszary specjalnej ochrony ptaków (OSO) oraz specjalne obszary ochrony siedlisk (OOS) początkowo funkcjonujące jako obszary mające znaczenie dla Wspólnoty (OZW). Obszary specjalnej ochrony ptaków (OSO) to obszary wyznaczone (zgodnie z zapisami tzw. Dyrektywy Ptasiej) do ochrony populacji dziko występujących ptaków, w którego granicach

ptaki mają korzystne warunki bytowania w ciągu całego życia, w dowolnym jego okresie albo stadium rozwoju. Są to tzw. ostoje ptasie.

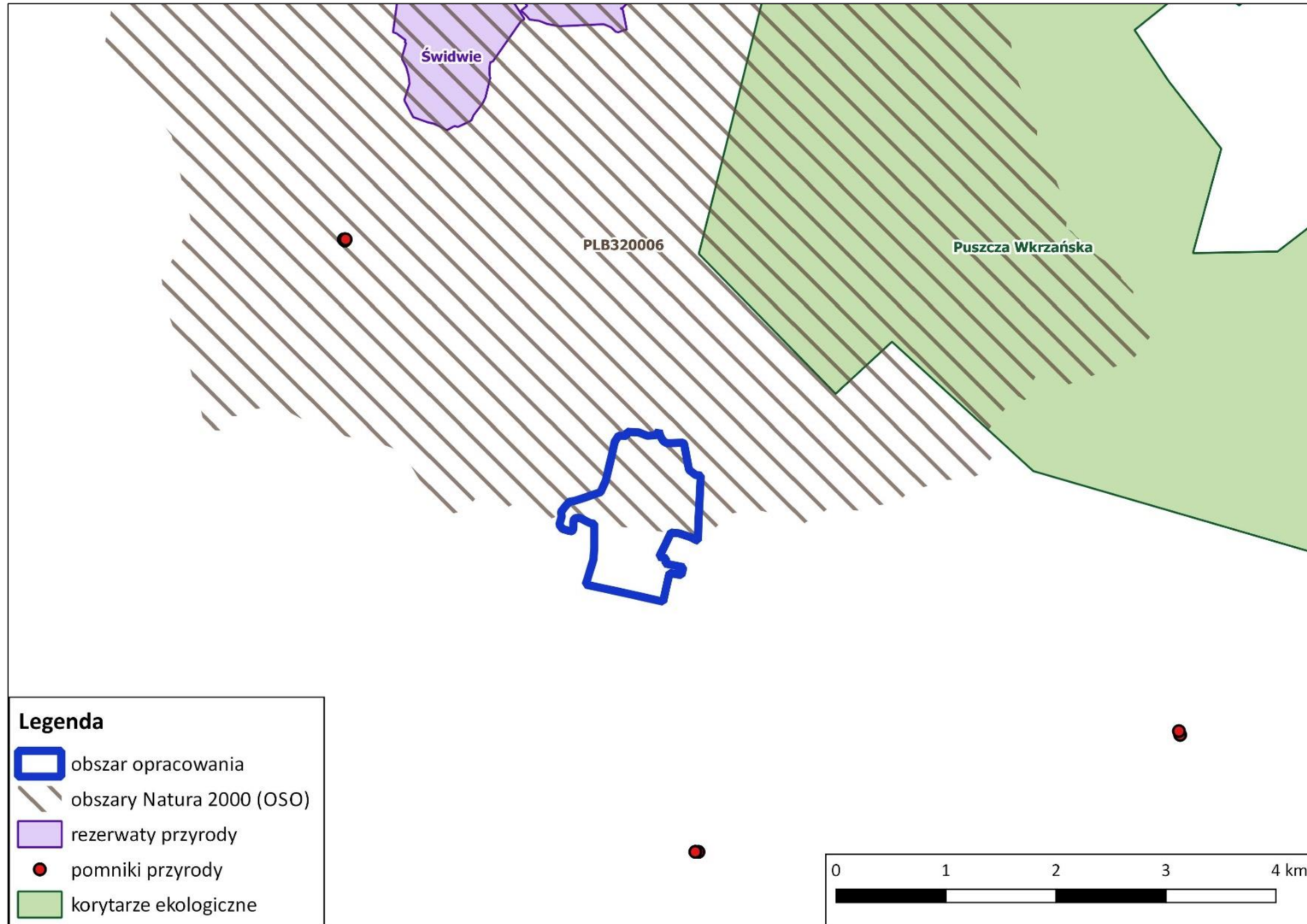
Obszar Natura 2000 „Jezioro Świdwie” PLB320006 to ostoja o charakterze leśno-polnym z położonym w jej centrum płytkim, eutroficznym jeziorem Świdwie. Ostoja stanowi bardzo ważne lęgowisko zielonki, wodnika, rybitwy czarnej, regionalnie także bąka, wąsatki i podróżniczka. Jest też ważnym punktem przystankowym dla migrujących ptaków wodno-błotnych, głównie żurawi, gęsi zbożowych i białoczelnych. Obszar uznany jest za ostoję ptasią o randze międzynarodowej. W ostoi stwierdzono 39 gatunków ptaków z Załącznika I Dyrektywy Ptasiej oraz co najmniej 29 regularnie występujących gatunków ptaków migrujących nie wymienionych w tym załączniku. W Standardowym Formularzu Danych dla ostoi jako przedmioty ochrony wymienione są następujące gatunki: krakwa *Anas strepera*, gęś białoczelna *Anser albifrons*, gęgawa *Anser anser*, gęś zbożowa *Anser fabalis*, orlik krzykliwy *Clangapomarina*, rybitwa czarna *Chlidonias niger*, bocian biały *Ciconia ciconia*, bocian czarny *Ciconia nigra*, żuraw *grus grus*, bielik *Haliaeetus albicilla*, podróżniczek *Luscinia svecica*, kania czarna *Milvus migrans*, kania ruda *Milvus milvus*, rybołów *Pandion haliaetus*, perkoz rdzawoszyi *Podiceps grisegena*, zielonka *Porzana parva*, kropiatka *Porzana porzana*, oraz wodnik *Rallus aquaticus*. Łąki i pastwiska, w tym północna część badanego terenu stanowią żerowiska, miejsca odpoczynku oraz lęgów wielu z tych gatunków. Dla obszaru „Jezioro Świdwie” PLB320006 ustanowiono plan zadań ochronnych, przyjęty zarządzeniem Regionalnego Dyrektora Ochrony Środowiska w Szczecinie z dnia 29 kwietnia 2014 r. w sprawie ustanowienia planu zadań ochronnych dla obszaru Natura 2000 Jezioro Świdwie PLB320006 (Dz. Urz. Woj. Zach. z 2014 r., poz. 1924), ze zmianami wprowadzonymi zarządzeniem z dnia 5 kwietnia 2017 r. (Dz. Urz. Woj. Zach. z 2017 r., poz. 1515).

W dalszych odległościach znajdują się następujące formy ochrony przyrody:

- rezerwat przyrody “Świdwie” – ok. 3,2 km na północ,
- pomniki przyrody – najbliższe ok. 2,3 km na południe.

Obszar opracowania na tle rozmieszczenia form ochrony przyrody przedstawia ryc. nr 5.

Ryc. 5. Obszar objęty planem na tle istniejących form ochrony przyrody.



3.5 Proponowane formy ochrony przyrody

W „Waloryzacji przyrodniczej gminy Dobra” (1999 r.) i w „Waloryzacji przyrodniczej województwa zachodniopomorskiego” (2010 r.) na badanym fragmencie gminy Dobra zaproponowano utworzenie jednego użytku ekologicznego – „Łąka turzycowa koło Płochocina” (UE-6). Propozycja ta miała na celu zachowanie ok. 3 ha dobrze rozwiniętych, bogatych gatunkowo płatów łąk wilgotnych z dużym udziałem w runi turzycy dwustronnej *Carex disticha* – gatunku regionalnie rzadkiego, zagrożonego wyginięciem na Pomorzu. Tworzenie użytków ekologicznych ma na celu zachowanie pozostałości ekosystemów ważnych

dla różnorodności biologicznej. Pełnią one także ważną funkcję biocenotyczną, szczególnie dla fauny. Przed powołaniem tej formy ochrony przyrody należy zweryfikować przebieg jej granic w terenie (rysunek w waloryzacji z 1999 r. jest nieprecyzyjny) oraz przeprowadzić szczegółowe badania florystyczne. Waloryzacja wskazuje także na konieczność zachowania stanu równowagi biocenotycznej, nie odwadnianie i nie zanieczyszczanie obiektu.



Fot. 19. Proponowany użytek ekologiczny „Łąka turzycowa koło Płochocina”.

Zgodnie z gminną waloryzacją przyrodniczą, zachodnia część terenu mpzp zawiera się także w granicach obszaru cennego przyrodniczo OC-3 (v. ryc. 2 – obszar plany na tle mapy „*Studium...*”). Jest to obszar obejmujący dolinę kanału Małej Gunicy, z nieużytkowanymi stawami rybnymi oraz śródpolnymi i śródleśnymi oczkami wodnymi w sąsiedztwie Lubieszyna, Wybudowań, Dobrej, Buku, Łęgów. Są one miejscem bytowania, rozrodu i zimowania dla niektórych gatunków ryb, płazów i gadów, ptaków wodno-błotnych, drapieżnych i śpiewających. Jest to także ważny korytarz ekologiczny, o znaczeniu lokalnym.

POMNIKI PRZYRODY

W „*Waloryzacji przyrodniczej gminy Dobra*” (1999 r.) na terenie gminy proponowano ustanowienie wielu pomników przyrody, w tym w granicach badanego obszaru do tej formy ochrony proponowany był głaz o obwodzie 5,7 metra (projektowany pomnik przyrody nr 24) zlokalizowany przy drodze Dobra – Płochocin. W wyniku inspekcji terenowych przeprowadzonych w sierpniu 2019 nie odnaleziono jednak głazu o tym obwodzie w opisywanej lokalizacji (możliwe, że został zabrany).

Na podstawie danych zebranych w sierpniu 2019 proponuje się objęcie ochroną prawną w formie pomnika przyrody trzech obiektów: pojedynczego drzewa dębu szypułkowego *Quercus robur* oraz dwóch szpalerów drzew dębu szypułkowego *Quercus robur*. Lokalizacja tych obiektów przedstawiona jest na rycinie nr 3.

1. Pojedynczy dąb szypułkowy o obwodzie w pierśnicy ponad 400 cm to drzewo zlokalizowane na skraju łąk i zadrzewień na granicy działek geodezyjnych nr 304/38 oraz 304/14 obrębu Dobra. Drzewo nieco przesychna, u nasady pnia stwierdzono dużą dziuplę wykorzystywaną przez drobne zwierzęta. Stan zdrowotny drzewa należy ocenić jako słaby, w jego korze stwierdzono wiele otworów wylotowych ksylobiontów. Jest bardzo prawdopodobne, że drzewo jest ostoją chronionych owadów ksylobiotycznych (kozióróg dębosz) jednak zweryfikowanie tej tezy wymaga badań eksperta od tej grupy owadów. Pomimo słabego stanu zdrowotnego drzewa warto objąć je ochroną prawną bez zabiegów konserwacyjnych, jako ostoję ksylobiontów.



Fot. 20. Samotny dąb szypułkowy proponowany do ochrony, jako pomnik przyrody.

2. Szpaler trzech dębów szypułkowych koło Płochocina zlokalizowany jest na granicy działek geodezyjnych nr 340/52 oraz 304/4 obrębu Dobra. Drzewa cechuje niski pokrój z nisko osadzoną rozłożystą, okrągłą koroną. Obwody pni w pierśnicy sięgają ponad 350 cm. Drzewa wyróżniają się także bogatą biotą porostową z dwoma gatunkami porostów chronionych. Szpaler warto objąć ochroną w celach krajobrazowych oraz dla zachowania cennej lichenobioty.



Fot. 21. Dwa z trzech dębów szypułkowych proponowanych do ochrony jako pomnik przyrody.

3. Szpaler trzech dębów szypułkowych koło ulicy Szczęśliwej zlokalizowany jest w granicach działek geodezyjnych nr 304/60, 304/16 oraz 304/62 obrębu Dobra. Szpaler przebiega wzdłuż pozostałości dawnej drogi (działka nr 304/60) po czym załamuje się pod kątem prostym i dalej przebiega wzdłuż granicy lasu. Na szpaler składa się ok. 25 drzew (niektóre są dwupienne) o średnicach pni w pierśnicy sięgających 360 cm, choć w większości przypadków osiagających ok. 300 cm. Drzewa cechują się wysokim pokrojem i wyróżniającymi się walorami krajobrazowymi.



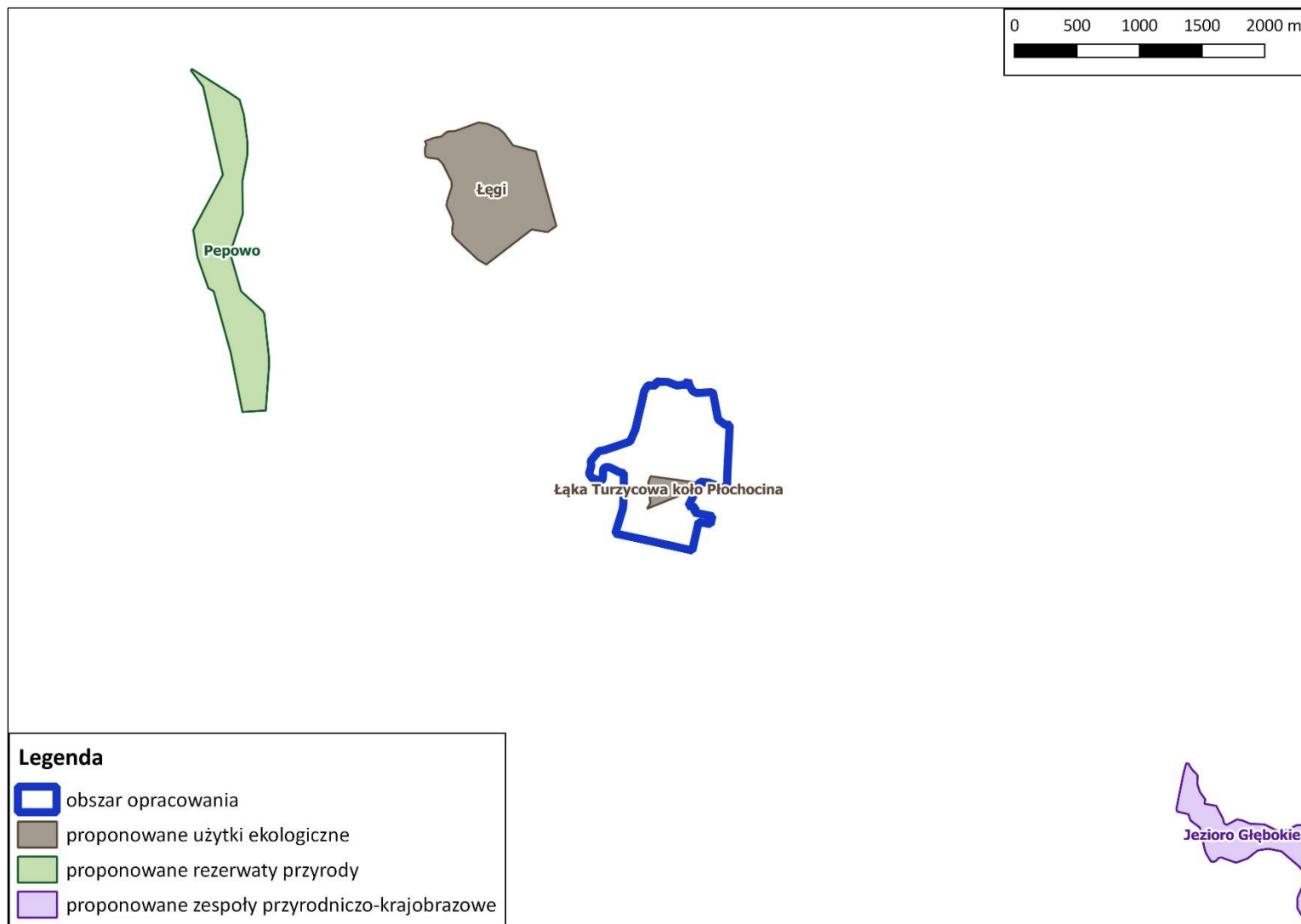
Fot. 22. Szpaler dębów szypułkowych proponowanych do ochrony jako pomnik przyrody.

Wśród innych proponowanych form ochrony przyrody, ujętych w ww. waloryzacjach przyrodniczych należy wymienić:

- proponowany użytek ekologiczny „Łęgi” – w odległości ok. 1,7 km na północny zachód,
- proponowany rezerwat przyrody „Pepowo” – w odległości ok. 3,0 km na zachód,
- proponowany zespół przyrodniczo-krajobrazowy „Jezioro Głębokie” – w odległości ok. 4,9 km na południowy wschód.

Lokalizację obszaru mpzp na tle proponowanych form ochrony przyrody wg ww. waloryzacji przyrodniczych przedstawia ryc. nr 6.

Ryc. 6. Obszar objęty planem na tle proponowanych form ochrony przyrody.



3.6 Zabytki i dziedzictwo kulturowe

Zgodnie z zapisami „*Studium uwarunkowań i kierunków zagospodarowania przestrzennego gminy Dobra*” w obszarze opracowania nie występują obiekty i obszary o znaczeniu kulturowym typu:

- historyczne układy przestrzenne,
- obiekty wpisane do rejestru zabytków,
- obiekty proponowane do wpisania do rejestru zabytków,
- obiekty w ewidencji konserwatorskiej.

W granicach opisywanego obszaru częściowo znajdują się natomiast 3 strefy ograniczonej ochrony stanowisk archeologicznych – zobrazowano je na ryc. nr 2 i w załączniku nr 2.

3.7 Geomorfologia i ukształtowanie terenu

Według podziału fizyczno-geograficznego Jerzego Kondrackiego (2002 r.) obszar objęty miejscowym planem zagospodarowania przestrzennego jest zlokalizowany w:

- prowincji: Niż Środkowoeuropejski (kod 31),
 - podprowincji: Pobrzeże Południowobałtyckie (313),
 - makroregionu: Pobrzeże Szczecińskie (313.2-3),
 - mezoregionu: Równina Wkrzańska (Równina Policka) (313.23).

Mezoregion Równiny Wkrzańskiej obejmuje północną i środkową część obszaru gminy Dobra. Rejon ten ma charakter równiny. Jest to rozległa równina rzeczno-rozlewiskowa o prawie płaskiej, piaszczystej powierzchni z lokalnymi pagórami wydmyowymi. Przegłębienia terenu wypełnione są osadami organicznymi, głównie torfami. Rzędne terenu oscylują w granicach

10 -25 m n.p.m., wysokości względne wynoszą ok. 0,5 - 1,0 m. Istniejące spadki o nachyleniu północno-wschodnim są minimalne. Teren mpzp leży w obrębie płaskodennej doliny rzeki Małej Gunicy.

Obszar miejscowego planu odznacza się płaskim ukształtowaniem terenu, bez wyraźnych różnic wysokościowych. Jedyne południowo-wschodnia jego część jest nieznacznie wyniesiona w stosunku do kompleksu łąkowo-pastwiskowego.

3.8 Zasoby naturalne

Zgodnie z serwisem Centralnej Bazy Danych Geologicznych Państwowego Instytutu Geologicznego w granicach i w sąsiedztwie obszaru objętego planem zagospodarowania przestrzennego nie rozpoznano i nie opisano złóż zasobów naturalnych, znajduje się on też poza ustalonymi terenami i obszarami górniczymi.

3.9 Hydrologia

3.9.1 Wody powierzchniowe

Według hydrograficznego podziału Polski obszar opracowania leży w obszarze dorzecza Odry,

w regionie wodnym region wodny Dolnej Odry i Przymorza Zachodniego, w lewobrzeżnej zlewni dolnej Odry.

W obrębie obszaru mpzpr brak jest zbiorników wodnych. Kompleks łąkowo-pastwiskowy jest zmeliorowany siecią rowów odwadniających. Wody z sieci melioracyjnej są kierowane do pobliskiego cieką o nazwie Mała Gunica, który przepływa po zachodnie stronie terenu mpzpr, w odległości ok. 20 m od jego granic.

3.9.2 Wody podziemne

Zgodnie z danymi Centralnego Banku Danych Hydrogeologicznych Państwowego Instytutu Geologicznego obszar opracowania jest położony poza zasięgiem Głównych Zbiorników Wód Podziemnych. W odległości ok. 650 m na wschód znajduje się GZWP nr 122 „Dolina kopalna Szczecin”.

W omawianej części gminy użytkowy poziom wodonośny występuje płytko, w przypowierzchniowych osadach wodonośnych. Z reguły nie posiada izolacji, a jego występowaniu towarzyszy szeroko rozprzestrzeniająca się strefa bezpośredniego zasilania odpowierzchniowego. Strefa alimentacji (zasilania) rozciąga się szerokim pasem od Rzędzin i Buka, poprzez Łęgi w rejon Grzepnicy i Płochocina. Ciągnie się również wąskim pasem od Dobrej po Wołczkowo oraz w pasie wzniesień przygranicznych od Buka po Lubieszyn i dalej na pld. po jezioro Kościńskie.

Wodonośność poziomu użytkowego na obszarze mpzpr, wyrażona potencjalną wydajnością studni, zmienia się w przedziale od 10 do 70 m³/h.

3.9.3 Obszary szczególnego zagrożenia powodzią

Wdrażając założenia Dyrektywy 2007/60/WE Parlamentu Europejskiego i Rady z dnia 23 października 2007 r. w sprawie oceny ryzyka powodziowego i zarządzania nim (tzw. Dyrektywa Powodziowa) Krajowy Zarząd Gospodarki Wodnej opracował wstępną ocenę ryzyka powodziowego (WORP), w której wskazano obszary narażone na niebezpieczeństwo powodzi, dla których następnie sporządzono mapy zagrożenia powodziowego (MZP) oraz mapy ryzyka powodziowego (MRP), określające wartości potencjalnych strat powodziowych oraz przedstawiające obiekty narażone na zalanie w przypadku wystąpienia powodzi o określonym prawdopodobieństwie wystąpienia.

Jak wynika z analizy powyższych map (źródło Hydroportal ISOK – <http://mapy.isok.gov.pl/imap/>), teren mpzp znajduje się poza zasięgiem obszarów narażonych na niebezpieczeństwo powodzi.

3.9.4 Jednolite części wód

Uwzględniając rejon projektowanego planu w odniesieniu do obszarów wskazanych w Dyrektywie 2000/60/WE Parlamentu Europejskiego i Rady z dnia 23 października 2000 r. ustanawiającej ramy wspólnotowego działania w dziedzinie polityki wodnej (tzw. Ramowa Dyrektywa Wodna) należy wskazać, że obszar opracowania znajduje się w granicach jednolitej części wód podziemnych (JCWPd) nr 3 o kodzie PLGW60003 oraz w obrębie jednolitej części wód powierzchniowych (JCWP rzeczna) Gunica do Rowu Wołczkowskiego z jez. Świdwie o kodzie PLRW60002319988.

W poniższej tabeli przedstawiono charakterystykę jednolitej części wód podziemnych PLGW60003 w oparciu o ustalenia zaktualizowanego Planu gospodarowania wodami – na podstawie rozporządzenia Rady Ministrów z dnia 18 października 2016 r. w sprawie Planu gospodarowania wodami na obszarze dorzecza Odry (Dz.U. z 2016 r., poz. 1967).

Tab. 4. Charakterystyka jednolitej części wód podziemnych PLGW60003 (Nr 3).

Stan ilościowy	Stan chemiczny	Ocena ryzyka nieosiągnięcia celów środowiskowych	Cel środowiskowy		Cel dodatkowy
			stan ilościowy	stan chemiczny	
dobry	dobry	niezagrożona	dobry stan ilościowy	dobry stan chemiczny	jakość wody do spożycia nie

					powinna ulegać pogorszeniu
--	--	--	--	--	----------------------------

W tabeli 5 przedstawiono charakterystykę jednolitej części wód powierzchniowych PLRW60002319988 (Gunica do Rowu Wołczkowskiego z jez. Świdwie) w oparciu o ustalenia zaktualizowanego Planu gospodarowania wodami – na podstawie rozporządzenia Rady Ministrów z dnia 18 października 2016 r. w sprawie Planu gospodarowania wodami na obszarze dorzecza Odry (Dz.U. z 2016 r., poz. 1967).

Tab. 5. Charakterystyka jednolitej części wód powierzchniowych PLRW60002319988 (Gunica do Rowu Wołczkowskiego z jez. Świdwie).

Status JCWP	Typ JCWP	Aktualny stan JCWP	Cel środowiskowy	
			stan lub potencjał ekologiczny	stan chemiczny
silnie zmieniona część wód	potok lub strumień na obszarze będącym pod wpływem procesów torfotwórczych (23)	zły	dobry potencjał ekologiczny	dobry stan chemiczny

W poniższej tabeli przedstawiono ocenę ryzyka nieosiągnięcia celów środowiskowych oraz odstępstwa od osiągnięcia celów środowiskowych dla jednolitych części wód zidentyfikowanych dla obszaru opracowania.

Tab. 6. Ocena ryzyka nieosiągnięcia celów środowiskowych dla JCW w rejonie miejscowego planu.

Ocena ryzyka nieosiągnięcia celów środowiskowych	Odstępstwo od osiągnięcia celów środowiskowych	Typ odstępstwa i termin osiągnięcia dobrego stanu	Uzasadnienie odstępstwa
JCW podziemnych PLGW60003 (Nr 3)			
niezagrożona	nie	nie dotyczy	nie dotyczy
JCW powierzchniowych PLRW60002319988 (Gunica do Rowu Wołczkowskiego z jez. Świdwie)			
zagrożona	tak	Przedłużenie terminu osiągnięcia celu środowiskowego – brak możliwości technicznych, dysproporcjonalne	Brak możliwości technicznych oraz dysproporcjonalne koszty. Z uwagi na niską wiarygodność oceny i związany z tym brak możliwości wskazania przyczyn nieosiągnięcia dobrego stanu brak jest możliwości

Ocena ryzyka nieosiągnięcia celów środowiskowych	Odstępstwo od osiągnięcia celów środowiskowych	Typ odstępstwa i termin osiągnięcia dobrego stanu	Uzasadnienie odstępstwa
		koszty. Termin osiągnięcia – 2021 rok.	zaplanowania racjonalnych działań naprawczych. Zaplanowanie i wdrożenie jakichkolwiek działań będzie generowało nieuzasadnione koszty. W związku z tym w JCWP zaplanowano działanie mające na celu rozpoznanie rzeczywistego stanu ekologicznego – przeprowadzenie monitoringu badawczego. W przypadku potwierdzenia złego stanu po 2 latach wprowadzone zostanie działanie mające na celu rozpoznanie jego przyczyn. Takie etapowe postępowanie pozwoli na racjonalne zaplanowanie niezbędnych działań i zapewnienie ich wymaganej skuteczności.

3.10 Klimat

Zgodnie z publikacją pt. „*Klimat Województwa Zachodniopomorskiego*” (Cz. Koźmiński, B. Michalska, M. Czarnecka, Akademia Rolnicza w Szczecinie, Uniwersytet Szczeciński, Szczecin 2007 r.) część gminy Dobra, w rejonie której znajduje się obszar opracowania, przynależy do Krainy VI – Pyrzycko-Goleniowskiej.

Główne parametry Krainy Pyrzycko-Goleniowskiej są następujące:

- średnia roczna temperatura powietrza wynosi 7,5 – 8,0⁰ C, w okresie wegetacyjnym 13,6 – 14,0⁰C, w okresie V-VII 15,0 – 15,6⁰C,
- średnia roczna suma opadów wynosi 500-600 mm, w okresie wegetacyjnym 350-400 mm,
- średnia liczba dni z pokrywą śnieżną wynosi 36-50,
- długość okresu wegetacyjnego wynosi średnio 217-224 dni,
- początek okresu wegetacyjnego przypada średnio na dni 31.III – 5.IV, a koniec na 3-5.IX,
- pierwsze przymrozki średnio występują ok. 25.X, ostatnie ok. 25.IV,

- długość okresu bezprzymrozkowego wynosi ok. 180-185 dni, co w zestawieniu z długością okresu wegetacyjnego stwarza pewne niebezpieczeństwo wymarzania niektórych roślin, szczególnie wczesnych warzyw,
- średnia data początku zimy przypada na 5.I, a końca na 23.II, zima trwa średnio 50 dni.

3.11 Krajobraz

Podział fizyczno-geograficzny gminy Dobra odzwierciedla zróżnicowanie typów krajobrazu naturalnego, ukształtowanego w wyniku działalności lodowca skandynawskiego, głównie stadiału pomorskiego ostatniego zlodowacenia bałtyckiego. Obszar miejscowego planu jest położony w obrębie równiny rzeczno-rozlewiskowej (mezoregion Równiny Wkrzańskiej), która obejmuje północną i środkową część gminy. Jest to charakterystycznie płaski teren równiny z lokalnymi pagórami wydmowymi.

W obszarze opracowania dominuje otwarty krajobraz łąk i pastwisk, zajmujących obniżenia terenu i dolinę Małej Gunicy. Charakteryzują go płaskie obszary łąk i pastwisk, pocięte siatką rowów melioracyjnych i drobnych cieków wodnych. Występują również kępy zadrzewień. Elementem obcym w krajobrazie są napowietrzne linie elektroenergetyczne oraz sąsiadująca zabudowa mieszkalna.

Teren mpzp nie jest objęty strefą ochrony krajobrazu kulturowego. Nie wyznaczono tu także form ochrony przyrody związanych z walorami krajobrazowymi.

3.12 Charakterystyka potencjalnych zmian środowiska w przypadku braku realizacji ustaleń zawartych w projektowanym dokumencie

Przedmiotem projektu miejscowego planu zagospodarowania przestrzennego terenu położonego w obrębie geodezyjnym Dobra w gminie Dobra jest wprowadzenie ustaleń dla zagospodarowania terenów rolniczych oraz ograniczenia w ich użytkowaniu, w tym zakaz zabudowy.

Mpzp obejmuje fragment terenu, który zgodnie z aktualnie obowiązującym „*Studium uwarunkowań i kierunków zagospodarowania przestrzennego gminy Dobra*” jest położony w rejonie utrzymania funkcji rolniczej. Planowane zagospodarowanie terenu jest zatem zgodne z lokalnymi uwarunkowaniami ekofizjograficznymi i kierunkami rozwoju gminy.

Zachowanie funkcji rolniczej, dzięki wprowadzeniu rygorystycznych obostrzeń poprzez przyjęcie mpzp pozwoli na ochronę cennych walorów przyrodniczych oraz wyeliminuje presję osadniczą na terenach do tego niepredestynowanych.

Część obszaru opracowania jest zlokalizowana w granicach obszaru Natura 2000 „Jezioro Świdwie” PLB320006, ponadto w jego granicach znajduje się proponowany do utworzenia użytej ekologicznej. Obejmuje głównie obszar zmeliorowanych użytków rolnych, przede wszystkim łąk i pastwisk. W jego obrębie zinwentaryzowano występowanie chronionych zwierząt i roślin oraz siedlisk przyrodniczych, a także wartościowy drzewostan wymagający zachowania.

Zadaniem planu jest unormowanie funkcjonowania danego terenu w przestrzenno-urbanizacyjnym układzie gminy Dobra, z jednoczesnym wprowadzeniem harmonijnych i optymalnych zasad jego zagospodarowania oraz obostrzeń służących ochronie wartościowych elementów środowiska przyrodniczego w celu zapobieżenia ich dewastacji lub degradacji. „*Studium uwarunkowań i kierunków zagospodarowania przestrzennego gminy Dobra*” dla wyznaczonych jednostek strukturalno-przestrzennych określa szereg zasad, wytycznych

i ograniczeń dla przyszłych kierunków rozwojowych, które niniejszy projekt miejscowego planu zagospodarowania przestrzennego ściśle wypełnia.

Przyjęcie miejscowego planu zagospodarowania przestrzennego zapewni harmonijne użytkowanie przedmiotowego obszaru, zgodnie z obowiązującymi normami i obostrzeniami prawa ogólnokrajowego i lokalnego, z zachowaniem ładu i estetyki oraz z dotrzymaniem zasad optymalnego wykorzystania terenu i zabezpieczenia elementów środowiska przed niekorzystnym oddziaływaniem, a także w poszanowaniu zasad zrównoważonego rozwoju. Projekt planu uwzględnia różnorakie uwarunkowania wynikające z charakteru oraz usytuowania przedmiotowego terenu i jednocześnie wprowadza prewencyjne ustalenia służące ochronie środowiska, przyrody i krajobrazu.

W przypadku odstąpienia od zamierzonej realizacji ustaleń zawartych w projektowanym dokumencie planistycznym obszar objęty jego zakresem może być narażony na niekontrolowane przemiany związane z nieuregulowanym wykorzystaniem na różnorodne cele niezgodne z miejscowymi warunkami ekofizjograficznymi, bez ściśle określonych zasad zagospodarowania. Rezygnacja ze stworzenia narzędzia prawa lokalnego, umożliwiającego

kontrolę organów administracji nad dalszym rozwojem tych terenów i wprowadzenie konkretnych parametrów ich użytkowania, najprawdopodobniej może się przyczynić do wystąpienia negatywnych zmian w środowisku i krajobrazie, wynikających ze spontanicznych przekształceń i nadmiernej antropopresji.

Sz szczególnie niekorzystne, trwałe i nieodwracalne oddziaływania wystąpiłyby w odniesieniu do stwierdzonych siedlisk przyrodniczych oraz siedlisk chronionych roślin i zwierząt, jak również w stosunku do całości łąkowo-pastwiskowych biotopów. W przypadku przeznaczenia tych terenów na cele inne niż gospodarka rolna, doszłoby do utraty istotnych biocenotycznie

i faunistycznie stref, zarówno w kontekście siedliskowo-rozrodczym, jak i żerowiskowym.

4. CHARAKTERYSTYKA STANU ŚRODOWISKA NA OBSZARACH OBJĘTYCH PRZEWIDYWANYM ZNACZĄCYM ODDZIAŁYWANIEM

Przedmiotem projektowanego miejscowego planu zagospodarowania przestrzennego jest regulacja ustaleń warunków zagospodarowania terenów oraz ograniczenia w ich użytkowaniu, w tym zakaz zabudowy. Przewidywany wpływ będący skutkiem wprowadzenia założeń projektowanego dokumentu planistycznego nie będzie zatem nosił znamion znaczącego oddziaływania na środowisko, bowiem poprzez przyjęcie planu zostanie unormowany faktyczny sposób wykorzystania omawianego terenu. Zachowuje się główny kierunek zagospodarowania na funkcje rolnicze, określony w obowiązującym „*Studium uwarunkowań*

i kierunków zagospodarowania przestrzennego gminy Dobra”.

Projekt planu nie zawiera ustaleń wprowadzających formy zainwestowania w postaci przedsięwzięć, o których mowa w rozporządzenia Rady Ministrów z dnia 9 listopada 2010 r. *w sprawie przedsięwzięć mogących znacząco oddziaływać na środowisko* (t.j. Dz.U. z 2016 r., poz. 71), ponieważ nie zawiera podstaw do realizacji zamierzeń inwestycyjnych ujętych w ww. rozporządzeniu. Przewidywany ciąg pieszo-rowerowy czy infrastruktura rekreacyjną i techniczna bądź tymczasowe obiekty służące gospodarce rolnej nie stanowią tego typu przedsięwzięć. Za wyjątkiem powyższych działań, plan wprowadza co do zasady zakaz zabudowy na przedmiotowym obszarze. Ponadto przyjęto także zakaz lokalizacji przedsięwzięć mogących zawsze znacząco oddziaływać na środowisko, dla których

sporządzanie raportu oddziaływania na środowisko jest obligatoryjne, z wyjątkiem obiektów infrastruktury technicznej.

Oszacowanie, czy oddziaływanie ze strony danego zainwestowania będzie nosiło znamiona znaczącego dla środowiska jest prawdopodobne dopiero na późniejszych etapach inwestycyjnego planowania. W wyniku ewentualnie przeprowadzanych w przyszłości ocen oddziaływania na środowisko bądź na przedmioty ochrony w obszarze Natura 2000 dla zamierzeń inwestycyjnych może się okazać, iż żadne z planowanych do realizacji przedsięwzięć nie będzie źródłem znaczącego oddziaływania na środowisko i na obszar Natura 2000.

Realizacja ustaleń omawianego projektu miejscowego planu zagospodarowania przestrzennego nie powinna spowodować znaczących negatywnych oddziaływań dla środowiska. Za charakterystykę stanu środowiska na obszarach objętych przewidywanym oddziaływaniem ze strony ustaleń projektowanego dokumentu przyjmuje się charakterystykę przedstawioną

w rozdziale 3 niniejszej prognozy.

5 ISTNIEJĄCE PROBLEMY OCHRONY ŚRODOWISKA ISTOTNE Z PUNKTU WIDZENIA PROJEKTOWANEGO DOKUMENTU, W SZCZEGÓLNOŚCI DOTYCZĄCE OBSZARÓW CHRONIONYCH NA PODSTAWIE USTAWY O OCHRONIE PRZYRODY

Powierzchnia gminy Dobra objęta ustaleniami projektu mpzp dla terenu położonego w obrębie geodezyjnym Dobra jest częściowo zlokalizowana w granicach obszaru Natura 2000 „Jezioro Świdwie” PLB320006. Dla niniejszego obszaru został już ustanowiony plan zadań ochronnych, przyjęty zarządzeniem Regionalnego Dyrektora Ochrony Środowiska w Szczecinie z dnia 29 kwietnia 2014 r. w sprawie ustanowienia planu zadań ochronnych dla obszaru Natura 2000 Jezioro Świdwie PLB320006 (Dz. Urz. Woj. Zach. z 2014 r., poz. 1924 ze zm.), wobec czego przyjmuje się, że z punktu widzenia projektowanego planu nie istnieją problemy ochrony środowiska, dotyczące obszarów prawnie chronionych.

Zgodnie z „Waloryzacją przyrodniczą gminy Dobra” oraz „Waloryzacją przyrodniczą województwa zachodniopomorskiego” w granicach terenu mpzp znajduje się proponowany do utworzenia użytek ekologiczny o nazwie „Łąka turzycowa koło Płochocina”. Lokalizacja

użytku została wskazana na rysunku planu a adekwatne ustalenia zawarto w jego tekście, w związku z czym przyjęciem pzp nie stoi w konflikcie z celami ochronnymi obszarów i obiektów o stwierdzonych walorach przyrodniczo-krajobrazowych. Organem władnym do powołania użytku ekologicznego poprzez przyjęcie stosownej uchwały jest rada gminy.

Pewne ograniczenia i szczególne wytyczne dla użytkowania planu wynikają z lokalizacji w jego obrębie trzech stref ograniczonej ochrony konserwatorskiej W.III dla stanowisk archeologicznych. Projekt mpzp uwzględnia odpowiednie zasady użytkowania podyktowane niniejszymi uwarunkowaniami.

Realizacja założeń projektu mpzp nie będzie miała znaczącego negatywnego wpływu na poszczególne komponenty środowiska naturalnego, co wykazano w przedmiotowym opracowaniu. Niniejszy plan dotyczy regulacji ustaleń warunków zagospodarowania terenów oraz ograniczenia w ich użytkowaniu, w tym poprzez wprowadzenie zakazu zabudowy. Nie wprowadza się takich dodatkowych funkcji dla terenów elementarnych, które mogłyby spowodować wzrost presji środowiskowych.

6 CELE OCHRONY ŚRODOWISKA USTANOWIONE NA SZCZEBLU MIĘDZYNARODOWYM, WSPÓLNOTOWYM I KRAJOWYM, ISTOTNE Z PUNKTU WIDZENIA PROJEKTOWANEGO DOKUMENTU ORAZ SPOSOBY W JAKICH TE CELE I INNE PROBLEMY ZOSTAŁY UWZGLĘDNIONE PODCZAS OPRAWOWYWANIA DOKUMENTU

Plan osiągnięcia zrównoważonego rozwoju cywilizacyjnego wdrażany jest przez rządy państw, które podpisały i ratyfikowały tzw. Deklarację z Rio podczas Konferencji Narodów Zjednoczonych "Środowisko i Rozwój" w 1992r., zawierającą dokumenty poświęcone różnorodnym zagadnieniom dotyczącym najpoważniejszych globalnych zagrożeń przyszłości życia na Ziemi i określających działania jakie należy podjąć, aby oddalić te niebezpieczeństwa w celu zrównoważenia szans dostępu do środowiska naturalnego poszczególnych społeczeństw i ich obywateli - zarówno tych współczesnych jak i przyszłych pokoleń.

Zrównoważony rozwój cywilizacyjny to taki proces łączenia działań politycznych, gospodarczych, społecznych i indywidualnych, który następuje z zachowaniem równowagi przyrodniczej oraz trwałości podstawowych procesów przyrodniczych. Polityka zrównoważonego rozwoju UE skupia się m.in. na następujących elementach:

- budowaniu bardziej konkurencyjnej gospodarki niskoemisyjnej, która będzie korzystać z zasobów w sposób racjonalny i oszczędny,
- ochronie środowiska naturalnego, ograniczeniu emisji gazów cieplarnianych i zapobieganiu utracie bioróżnorodności,
- wykorzystaniu pierwszoplanowej pozycji Europy do opracowania nowych, przyjaznych dla środowiska technologii i metod produkcji,
- wprowadzeniu efektywnych, inteligentnych sieci energetycznych,
- wykorzystaniu sieci obejmujących całą UE do zapewnienia dodatkowej przewagi rynkowej firmom europejskim (zwłaszcza małym przedsiębiorstwom produkcyjnym),
- poprawianiu warunków do rozwoju przedsiębiorczości, szczególnie w odniesieniu do mikro, małych i średnich przedsiębiorstw,
- pomaganiu konsumentom w podejmowaniu świadomych wyborów.

Cele polityki UE w dziedzinie środowiska naturalnego zostały określone w art. 191 ust. 1 Traktatu o funkcjonowaniu Unii Europejskiej (TFUE) w sposób następujący:

- zachowanie, ochrona i poprawa jakości środowiska naturalnego,
- ochrona zdrowia człowieka,
- ostrożne i racjonalne wykorzystanie zasobów naturalnych,
- promowanie na płaszczyźnie międzynarodowej środków zmierzających do rozwiązywania regionalnych lub światowych problemów środowiska naturalnego, w szczególności zwalczania zmian klimatu.

Z kolei ust. 2 w art. 191 TFUE określa następujące zasady, na jakich opiera się polityka UE w dziedzinie środowiska:

- zasada wysokiego poziomu ochrony,
- zasada przezorności (ostrożności),
- zasada stosowania działań zapobiegawczych (zasada prewencji),
- zasada naprawiania szkód przede wszystkim u źródła,
- zasada „zanieczyszczający płaci”.

Zgodnie z art. 191 ust. 2 TFUE, polityka Unii w dziedzinie środowiska naturalnego stawia sobie za cel wysoki poziom ochrony, z uwzględnieniem różnorodności sytuacji w różnych regionach Unii. Podobnie art. 114 TFUE, który stanowi podstawę prawną dla przyjmowania

regulacji harmonizujących rynek wewnętrzny, zobowiązuje Komisję do zapewnienia w przedkładanych projektach aktów prawnych dotyczących ochrony środowiska wysokiego poziomu ochrony. Większość prawodawstwa UE w ochronie środowiska ma charakter sektorowy (dotyczy poszczególnych działów środowiska lub rodzaju uciążliwości). Wśród regulacji sektorowych można wyróżnić następujące obszary tematyczne: powietrze, woda, przyroda

i bioróżnorodność, odpady, chemikalia, ochrona ludności, emisje przemysłowe, hałas, GMO. Prócz sektorowych istnieją również regulacje horyzontalne, obejmujące środowisko jako całość. Dotyczą one takich kwestii jak dostęp do informacji, ocena oddziaływania na środowisko, udział społeczeństwa, zarządzanie środowiskowe oraz tworzenie sieci informacji. Wprowadza się również dyrektywy ramowe służące harmonizacji ustawodawstwa sektorowego. Kraje członkowskie zobowiązane są do implementacji przyjętych regulacji wspólnotowych w wyznaczonych ramach czasowych.

Unia Europejska w 2010 r. wyznaczyła konkretny, dziesięcioletni plan, zwany Strategią „Europa 2020”, stanowiący strategię na rzecz inteligentnego i zrównoważonego rozwoju sprzyjającego włączeniu społecznemu. Nadrzędnym celem strategii „Europa 2020” jest osiągnięcie wzrostu gospodarczego, który będzie:

- inteligentny – dzięki bardziej efektywnym inwestycjom w edukację, badania naukowe i innowacje,
- zrównoważony – dzięki zdecydowanemu przesunięciu w kierunku gospodarki niskoemisyjnej,
- sprzyjający włączeniu społecznemu, ze szczególnym naciskiem na tworzenie nowych miejsc pracy i ograniczanie ubóstwa.

Strategia „Europa 2020” obejmuje pięć celów – w zakresie zatrudnienia, innowacji, edukacji, włączenia społecznego oraz zmian klimatu/energii – które należy osiągnąć do 2020 r.

Krajowa polityka ochrony środowiska prowadzona jest na podstawie strategii rozwoju, programów i dokumentów programowych. Aktualnie podstawową strategią w obszarze środowiska jest „Strategia Bezpieczeństwo Energetyczne i Środowisko – perspektywa do 2020 r.” Celem głównym Strategii jest zapewnienie wysokiej jakości życia obecnych i przyszłych pokoleń z uwzględnieniem ochrony środowiska oraz stworzenie warunków do zrównoważonego rozwoju nowoczesnego sektora energetycznego, zdolnego zapewnić Polsce

bezpieczeństwo energetyczne oraz konkurencyjną i efektywną energetycznie gospodarkę. Cele szczegółowe zawierają:

1. Zrównoważone gospodarowanie zasobami środowiska,
2. Zapewnienie gospodarce krajowej bezpiecznego i konkurencyjnego zaopatrzenia w energię,
3. Poprawę stanu środowiska.

Projekt miejscowego planu zagospodarowania przestrzennego dla terenu w obrębie Dobra stwarza instrumenty prawne umożliwiające prowadzenie racjonalnego użytkowania terenu na potrzeby rozwoju gminy, co zapewni harmonijne zagospodarowanie przedmiotowego obszaru zgodnie z obowiązującymi normami i obostrzeniami prawa międzynarodowego i ogólnokrajowego, z zachowaniem ładu i estetyki oraz z dotrzymaniem zasad optymalnego wykorzystania terenu i zabezpieczenia elementów środowiska przed niekorzystnym oddziaływaniem, a także w poszanowaniu zasad zrównoważonego rozwoju.

7 PRZEWIDYWANE ZNACZĄCE ODDZIAŁYWANIA NA CELE, PRZEDMIOT OCHRONY I INTEGRALNOŚĆ OBSZARÓW NATURA 2000 ORAZ NA ŚRODOWISKO

Prognoza oddziaływania na środowisko opracowywana dla gminnych dokumentów planistycznych z założenia nie jest dokumentacją zbyt szczegółową, ponieważ jej głównym celem jest odniesienie zasadniczej treści projektowanego dokumentu do polityki ekologicznej oraz zasad zrównoważonego rozwoju, a także określenie trendu całościowej polityki ochrony środowiska danego obszaru z punktu widzenia potrzeby jej realizacji. Przyjęto założenie, by prognoza w dość ogólny i strategiczny sposób rozważyłakorzyści oraz zagrożenia wynikające z realizacji projektu miejscowego planu zagospodarowania przestrzennego terenu położonego w obrębie geodezyjnym Dobra w gminie Dobra, dla którego określono kierunek przeznaczenia i zasady zagospodarowania.

W niniejszym rozdziale przeanalizowano wszelkie oddziaływania na środowisko i na obszary Natura 2000 wynikające z realizacji ustaleń projektu planu, uwzględniając wpływ bezpośredni, pośredni, wtórny i skumulowany, krótkoterminowy, średnioterminowy i długoterminowy, stały i chwilowy oraz pozytywny i negatywny. Z racji ogólnego charakteru ustaleń dokumentu oraz istniejących uwarunkowań przyrodniczych i środowiskowych nie przewiduje się wystąpienia znaczących negatywnych oddziaływań na poszczególne

komponenty środowiska,

a w szczególności na cel i przedmiot ochrony obszarów Natura 2000.

Niemniej należy wyraźnie zaznaczyć, że obszar opracowania obejmuje tereny rolnicze, dla których przewiduje się utrzymanie ich funkcji oraz wprowadzenie zakazu zabudowy, dlatego też realizacja zamierzeń projektu mpzp w formie regulacji dotyczących rzeczywistego użytkowania terenów nie spowoduje istotnych zmian w zakresie oddziaływań środowiskowych w aspekcie wpływów negatywnych. Oddziaływania należy rozpatrywać raczej w aspekcie pozytywnym dzięki ochronie walorów przyrodniczych analizowanego obszaru.

7.1. Cel, przedmiot ochrony i integralność obszarów Natura 2000

Większa część terenu objętego miejscowym planem zagospodarowania przestrzennego znajduje się w granicach obszaru Natura 2000 „Jezioro Świdwie” PLB320006.

Celem identyfikacji potencjalnie znaczących oddziaływań na przedmiot ochrony w obszarach Natura 2000 ze strony późniejszej realizacji ustaleń miejscowego planu w obrębie Dobra należy dokonać analizy istotności oddziaływań w odniesieniu do:

- utraty powierzchni siedlisk oraz spadku liczby i liczebności gatunków,
- fragmentacji, czyli podziału siedlisk na mniejsze, izolowane płyty,
- przerwania ciągłości korytarzy ekologicznych łączących siedliska, zapewniających wymianę osobników i przepływ genów,
- zakłóceń o charakterze emisji i imisji fizycznych oraz chemicznych w zasięgu występowania siedlisk i gatunków,
- zmian w kluczowych elementach (biotycznych i abiotycznych) obszaru Natura 2000 decydujących o występowaniu siedlisk i gatunków.

Identyfikacja potencjalnych znaczących oddziaływań odnosi się ponadto do wpływu na integralność ostoi Natura 2000 poprzez analizę:

- ingerencji ustaleń planu w kluczowe zależności kształtujące strukturę obszaru Natura 2000 – dotyczącej przede wszystkim zachowania warunków przestrzennych związanych z przebiegiem granic ostoi oraz rozmieszczeniem siedlisk i gatunków,
- ingerencji planowanej zabudowy mieszkaniowej w kluczowe zależności kształtujące funkcję obszaru – dotyczącej przede wszystkim zachowania procesów ekologicznych

w ramach ostoi oraz zachowania znaczenia ekologicznego obszaru w sieci Natura 2000.

Jak wynika z panujących uwarunkowań przyrodniczych i z dostępnej dokumentacji źródłowej, opisującej omawiany obszar:

- teren mpzp jest położony poza obszarami zabudowanymi i obejmuje użytkowane tereny rolnicze – łąki, pastwiska, grunty orne,
- w obrębie terenu objętego mpzp stwierdzono występowanie siedlisk chronionych gatunków ptaków (w tym stanowiących przedmioty ochrony w obszarach Natura 2000) i innych zwierząt oraz chronionych siedlisk przyrodniczych i stanowisk chronionych roślin,
- pomimo antropopresji ze strony pobliskiej wiejskiej zabudowy, teren mpzp jest stanowi obszar żerowiskowy gatunków ptaków będących przedmiotami ochrony w obszarach Natura 2000, w tym bociana białego, żurawia, kani rudej, błotniaka stawowego, bielika i orlika krzykliwego,
- teren mpzp obejmuje obszary łąk i pastwisk (trwałe, zmeliorowane użytki zielone), wymagające działań ochronnych określanych w Planach zadań ochronnych dla obszarów Natura 2000.

Dzięki utrzymaniu dotychczasowej funkcji rolniczej na obszarze objętym mpzp oraz wprowadzeniu zakazu zabudowy, zostaną zachowane wszelkie aktualnie istniejące walory siedliskowe, istotne dla bytującej tu cennej fauny, w tym zwłaszcza dla gatunków ptaków, stanowiących przedmioty ochrony w obszarze Natura 2000 „Jezioro Świdwie”. Przyjęcie planu nie spowoduje degradacji warunków przyrodniczych, lecz będzie sprzyjać ich ochronie. Nie przewiduje się w związku z powyższym możliwości wystąpienia jakichkolwiek negatywnych oddziaływań w stosunku do gatunków zwierząt, roślin i siedlisk przyrodniczych, dla których ochrony wyznaczono obszary Natura 2000. Analizowany plan nie przewiduje jakichkolwiek ingerencji budowlanych w miejscach występowania siedlisk zwierząt i roślin oraz siedlisk przyrodniczych, będących przedmiotami ochrony w ostojach Natura 2000, a także nie będzie miał żadnego negatywnego znaczenia dla funkcjonowania istniejących korytarzy ekologicznych ważnych dla sieci Natura 2000.

W związku z powyższą analizą należy stwierdzić, że gatunki i siedliska będące przedmiotem ochrony w obszarach Natura 2000 nie będą podlegały negatywnemu oddziaływaniu w

wyniku późniejszej realizacji ustaleń miejscowego planu – w kontekście przepisów art. 33 ust. 1 ustawy z dnia 16 kwietnia 2004 r. *o ochronie przyrody* (t.j. Dz.U. z 2020 r., poz. 55).

W efekcie przeprowadzonej analizy oddziaływania na cel i przedmiot ochrony obszarów Natura 2000 stwierdzono, iż przyjęcie planu dla terenu w obrębie Dobra nie wywrze negatywnego wpływu także na spójność i integralność Europejskiej Sieci Ekologicznej Natura 2000, gdyż nie spowoduje:

1. ubytku powierzchni, zniszczenia lub zaniku siedlisk, dla których ochrony zostały wyznaczone obszary Natura 2000,
2. fragmentacji siedlisk, dla których ochrony zostały wyznaczone obszary Natura 2000,
3. powstawania i rozprzestrzeniania się oddziaływań antropogenicznych zakłócających przebieg naturalnych procesów ekologicznych w granicach siedlisk, dla których ochrony zostały wyznaczone obszary Natura 2000,
4. zniszczenia siedlisk warunkujących istnienie gatunków zwierząt, dla których ochrony zostały wyznaczone obszary Natura 2000,
5. zakłócenia integralności i suwerenności obszarów Natura 2000,
6. naruszenia przepisów art. 33 ust. 1 ustawy z dnia 16 kwietnia 2004 r. *o ochronie przyrody*, który zabrania podejmowania działań mogących, osobno lub w połączeniu z innymi działaniami, znacząco negatywnie oddziaływać na cele ochrony obszarów Natura 2000, w tym w szczególności:
 - pogorszyć stan siedlisk przyrodniczych lub siedlisk gatunków roślin i zwierząt, dla których ochrony wyznaczono obszary Natura 2000,
 - wpłynąć negatywnie na gatunki, dla których ochrony zostały wyznaczone obszary Natura 2000,
 - pogorszyć integralność obszarów Natura 2000 lub ich powiązań z innymi obszarami.

Projekt miejscowego planu nie koliduje z ustaleniami i nie narusza warunków ochrony ujętych w Zarządzeniu Regionalnego Dyrektora Ochrony Środowiska w Szczecinie z dnia 29 kwietnia 2014 r. *w sprawie ustanowienia planu zadań ochronnych dla obszaru Natura 2000 Jezioro Świdwie PLB320006* (Dz. Urz. Woj. Zach. z 2014 r., poz. 1924 ze zm.).

7.2 Proponowane formy ochrony przyrody

W granicach terenumpzpnajduje się proponowany użytek ekologiczny „Łąka turzycowa koło Płochocina”. Obszar ten obejmuje ok. 3 ha dobrze rozwiniętych, bogatych gatunkowo płatów łąk wilgotnych z dużym udziałem w runi turzycy dwustronnej *Carex disticha* (gatunek rzadki, zagrożony wyginięciem na Pomorzu). Pełni on także ważną funkcję biocenotyczną, szczególnie dla fauny.

Ustalenia projektu planu odnoszą się do lokalizacji proponowanego użytku ekologicznego, a także wskazują jego granice na rysunku mpzp. Należy więc przyjąć, iż mpzp w żaden sposób nie ingeruje negatywnie w walory i zasoby przyrodnicze stanowiące proponowane cele ochronne w tym obszarze. Przyjęcie planu tworzy ramy prawne dla kolejnego kroku, jakim byłoby podjęcie uchwały rady gminy, powołującej niniejszą formę ochrony przyrody.

7.3 Flora, fauna i bioróżnorodność

Celem omawianego mpzp jest utrzymanie istniejącego stanu rolniczego użytkowania gruntów oraz dodatkowo wprowadzenie zakazu ich zabudowy. Zostaną zatem zachowane wszelkie biotopy istotne dla ochrony walorów siedliskowych dla występującej tu fauny i flory oraz siedlisk przyrodniczych. Plan wprowadza także nakaz zachowania w jak największym stopniu istniejącego zadrzewienia, z możliwością wycinki niezbędnych drzew jedynie dla celów sanitarnych.

Dzięki przyjęciu rolniczego i leśnego przeznaczenia terenów elementarnych zostanie także wyeliminowana presja osadnicza. Analizowany plan nie wprowadza znacząco odmiennych form przeznaczenia terenu aniżeli aktualnie funkcjonujące wykorzystanie gruntów.

Realizacja założeń projektu miejscowego planu zagospodarowania przestrzennego dla terenu położonego w obrębie geodezyjnym Dobra w gminie Dobra nie wpłynie negatywnie na faunę, roślinność i bioróżnorodność gatunkową obszaru objętego terytorialnym zasięgiem przedmiotowego dokumentu planistycznego ani terenów przyległych, bowiem nie wprowadza żadnej istotnej przyrodniczo zmiany w sposobie wykorzystania terenu. Ustalenia mpzp należy rozpatrywać wyłącznie w aspekcie pozytywnym, jako sprzyjające ochronie warunków przyrodniczych.

7.4 Korytarze ekologiczne

W obszarze opracowania występują struktury stanowiące lokalne korytarze ekologiczne, jednakże projekt planu utrzymuje aktualne rolnicze i leśne użytkowanie gruntów, wobec czego przyjmuje się, że realizacja jego ustaleń wpłynie pozytywnie na funkcjonowanie i drożność korytarzy ekologicznych, gdyż determinuje ich zachowanie w obecnym stanie.

Nie istnieje możliwość, by realizacja planowanych ustaleń mogła w jakikolwiek negatywny sposób wpłynąć na drożność lokalnych korytarzy ekologicznych bądź zaburzyć ich struktury przyrodnicze.

7.5 Zabytki i dobra materialne

Realizacja założeń projektu miejscowego planu zagospodarowania przestrzennego dla terenów położonych w obrębie geodezyjnym Dobra w gminie Dobra nie spowoduje ingerencji w ważne obiekty objęte ochroną konserwatorską typu zabytki ruchome i nieruchome, cenne układy urbanistyczne, itp., ponieważ w obszarze opracowania nie występują tego typu obiekty.

W granicach mpzp znajdują się trzy strefy W.III ograniczonej ochrony konserwatorskiej stanowisk archeologicznych. W tekście planu zostały zatem ujęte stosowne regulacje odnoszące się do obowiązującego w tym zakresie prawodawstwa, a zasięg stref został wrysowany na rysunku mpzp.

7.6 Krajobraz

Na obszarze objętym analizą dominuje rolniczy krajobraz wiejski. Przedmiotem planu nie są obiekty o charakterze dominant krajobrazowych typu maszty telefonii komórkowej czy wielopiętrowe lub wielkopowierzchniowe obiekty kubaturowe. Zadaniem planu jest utrzymanie obecnej funkcji rolniczej na przedmiotowym terenie oraz wprowadzenie zakazu jego zabudowy. Dodatkowo plan wprowadza rygorystyczne zasady ochronne, służące zapobieganiu dewastacji krajobrazu.

7.7 Powietrze

Rozważając problematykę oddziaływania na środowisko założeń projektu miejscowego planu zagospodarowania przestrzennego terenu położonego w obrębie geodezyjnym Dobra

w aspekcie ich znaczenia dla ochrony powietrza, można uznać, że realizacja ustaleń analizowanego dokumentu planistycznego przyczyni się w pozytywny sposób do zmian jakości powietrza atmosferycznego i warunków aerosanitarnych dzięki utrzymaniu dotychczasowej funkcji terenów. Mppz nie zawiera ustaleń dotyczących realizacji elementów zabudowy, która mogłaby być źródłem emisji zanieczyszczeń atmosferycznych. Całość obszaru zostanie utrzymana jako powierzchnia biologicznie czynna, a otwartość terenu będzie sprzyjała „przewietrzaniu” okolicznych miejscowości i wpłynie pozytywnie na klimat aerosanitarny.

7.8 Powierzchnia ziemi

Teren objęty zakresem omawianego projektu mpzp obejmuje niezabudowaną powierzchnię terenów rolnych. W wyniku realizacji ustaleń mpzp nie dojdzie do żadnych przekształceń powierzchni ziemi ponieważ plan utrzymuje rolnicze funkcje terenów oraz dodatkowo wprowadza zakaz ich zabudowy. W związku z realizacją zapisów zmiany planu nie dojdzie do zniszczenia gleb podlegających ochronie.

Plan wprowadza stosowne zapisy w zakresie gospodarki odpadami, dopuszczając gospodarkę odpadami w oparciu o funkcjonujący w gminie system. Zagwarantuje to właściwy sposób postępowania z wszelkimi rodzajami wytwarzanych odpadów, zwłaszcza pochodzenia gospodarczego, w myśl przepisów ustawy z dnia 14 grudnia 2012 r. o *odpadach* (t.j. Dz. U. z 2020 r., poz. 797).

7.9 Wody powierzchniowe i podziemne oraz środowisko gruntowo-wodne

W granicach obszaru opracowania brak jest zbiorników wodnych, natomiast kompleks łąkowo-pastwiskowy jest zmeliorowany siecią rowów odwadniających. Plan utrzymuje rolnicze wykorzystanie terenów wraz z siecią melioracyjną, dlatego też nie przewiduje się negatywnego wpływu w tym zakresie.

Ponadto, z uwagi na fakt, iż projekt mpzp wprowadza zakaz zabudowy na omawianym obszarze, nie rozpatruje się w kontekście jego ustaleń możliwości powstawania ścieków o charakterze bytowym czy przemysłowym.

W projekcie mpzp nie przewidziano takiego zagospodarowania omawianego terenu, które spowodowałoby jakąkolwiek trwałą zmianę stosunków gruntowo-wodnych w tym rejonie.

Sposób zagospodarowania terenu nie może zmieniać kierunku odpływu wód gruntowych i powierzchniowych na terenach sąsiednich.

Reasumując stwierdza się, iż realizacja ustaleń planu zagospodarowania przestrzennego nie wpłynie negatywnie na wody powierzchniowe i podziemne oraz stosunki gruntowo-wodne, zarówno w odniesieniu do obszaru opracowania, jak i terenów sąsiadujących. Mając na względzie przyjęte rozwiązania w zakresie gospodarki wodno-ściekowej nie przywiduje się wystąpienia negatywnego wpływu na jakość i stan środowiska wodnego i gruntowo-wodnego.

7.10 Klimat

Realizacja ustaleń projektu miejscowego planu zagospodarowania przestrzennego dla terenu położonego w obrębie geodezyjnym Dobra w gminie Dobra nie będzie miała negatywnego wpływu na warunki klimatyczne.

Zakres założeń planistycznych ujętych w omawianym zmianie dokumencie nie obejmuje działań skierowanych typowo na kształtowanie klimatu, zarówno w skali lokalnej jak i regionalnej. W pewnym zakresie można jednak uznać, iż plan wprowadza zapisy dotyczące mitygacji zmian klimatu, rozumianej jako ograniczanie wpływu działalności człowieka na powstawanie tzw. antropogenicznego efektu cieplarnianego Ziemi, głównie poprzez zmniejszanie emisji do atmosfery gazów cieplarnianych, ograniczenie spalania paliw kopalnych, podniesienie efektywności energetycznej we wszystkich dziedzinach działalności człowieka czy oszczędzanie energii. Plan dotyczy bowiem zachowania aktualnej funkcji terenów, w tym przede wszystkim terenów rolniczych, ale także enklaw leśnych. Całość obszaru mpzp w dalszym ciągu będzie funkcjonowała jako powierzchnia biologicznie czynna. W aspekcie działań zmierzających do adaptacji do zmian klimatu, czyli dostosowania się do nowych warunków klimatycznych, plan nie uwzględnia dodatkowych czynników adaptacyjnych, przystosowujących do sytuacji wystąpienia klęsk żywiołowych. Dla terenu mpzp nie zidentyfikowano tego typu zagrożeń, jest on położony poza zasięgiem obszarów szczególnego zagrożenia powodzią.

7.11 Zasoby naturalne

Na omawianym terenie nie występują złoża zasobów naturalnych ani tereny bądź obszary górnicze, zatem nie istnieją możliwości wystąpienia jakiegokolwiek wpływu realizacji ustaleń projektu planu na złoża zasobów naturalnych.

7.12 Ludzie

Przedmiotem projektu miejscowego planu zagospodarowania przestrzennego jest regulacja ustaleń warunków zagospodarowania terenów oraz ograniczenia w ich użytkowaniu, w tym zakaz zabudowy.

Przyjęcie miejscowego planu zagospodarowania przestrzennego zapewni harmonijne użytkowanie przedmiotowego obszaru, zgodnie z obowiązującymi normami i obostrzeniami prawa ogólnokrajowego i lokalnego, z zachowaniem ładu i estetyki oraz z dotrzymaniem zasad optymalnego wykorzystania terenu i zabezpieczenia elementów środowiska przed niekorzystnym oddziaływaniem, a także w poszanowaniu zasad zrównoważonego rozwoju. Projekt planu uwzględnia różnorakie uwarunkowania wynikające z charakteru oraz usytuowania przedmiotowego terenu i jednocześnie wprowadza prewencyjne ustalenia służące ochronie środowiska i przyrody. Realizacja zamierzeń projektu miejscowego planu zagospodarowania przestrzennego w sposób pozytywny, bezpośredni i długookresowy wpłynie na jakość życia mieszkańców miejscowości gminy, a zwłaszcza najbliższych miejscowości. Utrzymanie aktualnej funkcji obszaru w tym aspekcie ma przede wszystkim pozytywne znaczenie w świetle zachowania walorów estetycznych i rekreacyjnych.

8 ROZWIĄZANIA MAJĄCE NA CELU ZAPOBIEGANIE, OGRANICZANIE LUB KOMPENSACJĘ PRZYRODNICZĄ NEGATYWNYCH DDZIAŁYWAŃ NA ŚRODOWISKO

Projekt miejscowego planu zagospodarowania przestrzennego dla terenu zlokalizowanego w miejscowości Dobra w gminie Dobra zawiera szereg ustaleń mitygujących, będących rozwiązaniami zmierzającymi do zapobiegania i ograniczania potencjalnych negatywnych oddziaływań na środowisko, w tym w odniesieniu do obszaru Natura 2000 „Jezioro Świdwie” PLB320006.

Wśród uwzględnionych w planie ustaleń mitygujących potencjalny negatywny wpływ na należy wymienić następujące zasady:

1. Utrzymanie aktualnej rolniczej funkcji obszaru wraz z wprowadzeniem zakazu jego zabudowy (zakazu lokalizowania budynków).
2. Wskazanie w planie lokalizacji terenu w granicach obszaru Natura 2000 „Jezioro Świdwie” PLB320006 oraz ujęcie regulacji dotyczących panujących uwarunkowań prawnych w tym zakresie.
3. Wskazanie w planie położenia w jego obrębie proponowanego użytku ekologicznego „Łąka turzycowa koło Płochocina”.
4. Zasygnalizowanie lokalizacji w granicach planu chronionych siedlisk przyrodniczych.
5. Wprowadzenie zakazu lokalizacji przedsięwzięć mogących zawsze znacząco oddziaływać na środowisko, dla których sporządzenie raportu oddziaływania na środowisko jest obligatoryjne, z wyjątkiem obiektów infrastruktury technicznej.
6. Zakaz wykonywania szczelnych grodzień nieruchomości.
7. Zakaz wprowadzania do gleby substancji mogących negatywnie wpływać na jakość wód podziemnych.
8. Zakaz prowadzenia prac niekorzystnie naruszających stosunki gruntowo-wodne panujące na obszarze objętym planem i w jego sąsiedztwie.
9. Zakaz zmiany kierunku odpływu wody opadowej ze szkodą dla gruntów sąsiednich.
10. Nakaz zachowania w jak największym stopniu istniejącego zadrzewienia, z możliwością wycinki niezbędnych drzew jedynie dla celów sanitarnych.
11. Ujęcie ustaleń ochronnych dla trzech stref W.III ograniczonej ochrony konserwatorskiej stanowisk archeologicznych.

Jak pokazują powyższe ustalenia, omawiany projekt dokumentu planistycznego zabezpiecza i chroni walory środowiska przyrodniczego i abiotycznego, dzięki zgodności z istniejącymi dokumentami w zakresie zagospodarowania przestrzennego, jak również ze względu na swoje zapisy obligujące do przestrzegania obowiązujących norm i wypełnienia niezbędnych wskazań wynikających z funkcjonującego prawodawstwa.

9 ROZWIĄZANIA ALTERNATYWNE DO ROZWIĄZAŃ ZAWARTYCH W PROJEKCIE DOKUMENTU WRAZ Z UZASADNIENIEM ICH WYBORU ALBO WYJAŚNIENIE BRAKU ROZWIĄZAŃ ALTERNATYWNYCH, W TYM

WSKAZANIE NAPOTKANYCH TRUDNOŚCI WYNIKAJĄCYCH Z NIEDOSTATKÓW TECHNIKI LUB LUK WE WSPÓŁCZESNEJ WIEDZY

Ustalenia projektu miejscowego planu zagospodarowania przestrzennego terenu położonego w obrębie geodezyjnym Dobra w gminie Dobra są zgodne z ustawodawstwem odrębnym oraz dokumentami strategicznymi obowiązującymi na terenie gminy i tym samym wykorzystują instrumenty planistyczne służące do zrównoważonego rozwoju gminy.

Przyjęty w niniejszym projekcie planu kierunek rozwoju jest zgodny z zapisami wskazanymi w „*Studium uwarunkowań i kierunków zagospodarowania przestrzennego gminy Dobra*” dla wyznaczonej jednostki strukturalno-przestrzennej „C”, która stanowi rejon utrzymania funkcji rolniczej. Wprowadzenie w miejscowym planie odmiennego, alternatywnego przeznaczenia omawianego terenu jest niedopuszczalne w świetle obowiązujących przepisów prawa, dotyczących planowania i zagospodarowania przestrzennego. Zgodnie z art. 20 ust. 1 ustawy z dnia 27 marca 2003 r. o planowaniu i zagospodarowaniu przestrzennym (t.j. Dz.U. z 2020 r., poz. 293) plan może zostać uchwalony, o ile nie narusza ustaleń studium uwarunkowań i kierunków zagospodarowania przestrzennego. W ujęciu aktualnie obowiązującego studium dla przedmiotowego obszaru nie istnieje formalnoprawna możliwość wprowadzenia innego kierunku przeznaczenia aniżeli na funkcje rolnicze.

Wariant zerowy polegałby na pozostawieniu obszaru opracowania w obecnie panującym stanie bez obowiązującego miejscowego planu zagospodarowania, w związku z czym taka sytuacja nie jest celem, któremu miałyby służyć przystąpienie organów samorządu gminy do sporządzania projektu mpzp. utrzymanie funkcji rolniczego tego obszaru ma służyć m.in. jego ochronie przed postępującą presją osadniczą.

Podczas sporządzania prognozy oddziaływania na środowisko dla omawianego projektu miejscowego planu zagospodarowania przestrzennego nie napotkano na znaczące trudności wynikające z niedostatków techniki oraz luk we współczesnej wiedzy. Środowisko przyrodnicze obszaru objętego mpzp zostało rozpoznane na podstawie analizy różnorodnych materiałów źródłowych i podczas przeprowadzonej inwentaryzacji przyrodniczej, co pozwoliło na rzetelne przedstawienie niezbędnych informacji w niniejszym opracowaniu.

10 INFORMACJE O METODACH ZASTOSOWANYCH PRZY SPORZĄDZANIU PROGNOZY

Podstawą sporządzenia prognozy oddziaływania na środowisko był projekt miejscowego planu zagospodarowania przestrzennego terenu położonego w obrębie geodezyjnym Dobra w gminie Dobra, zainicjowany uchwałą Nr X/132/2019 Rady Gminy Dobra z dnia 28 listopada 2019 r. w sprawie *przystąpienia do sporządzenia miejscowego planu zagospodarowania przestrzennego Gminy Dobra, w obrębie Dobra*.

Sporządzając niniejszą prognozę uwzględniono wymagania art. 51 ust. 2 ustawy z dnia 3 października 2008 r. *o udostępnianiu informacji o środowisku i jego ochronie, udziale społeczeństwa w ochronie środowiska oraz o ocenach oddziaływania na środowisko* (t.j. Dz.U. z 2020 r., poz. 283), który określa generalną zawartość opracowania, a także uzgodnienia kompetentnych organów wskazujące szczegółowy jej zakres.

Prognoza wykonana została w oparciu o przeprowadzoną inwentaryzację przyrodniczą na etapie sporządzania opracowania ekofizjograficznego na potrzeby niniejszego mpzp (flora, fauna, siedliska przyrodnicze), publikowane dane literaturowe i uzyskane materiały archiwalne charakteryzujące środowisko przedmiotowego terenu, a także materiały opisujące i oceniające oddziaływania mogące być wynikiem proponowanych działań.

Na podstawie pozyskanych danych przeprowadzono szczegółową analizę warunków środowiska przyrodniczego, abiotycznego i kulturowego, ze zwróceniem uwagi na środowisko życia ludzi oraz korzyści wynikające z realizacji dokumentu, a następnie przeanalizowano sposób uwzględnienia w projekcie planu zagadnień związanych z ochroną środowiska, jego powiązania z dokumentami lokalnymi i strategicznymi oraz zwrócono uwagę na ustalenia, które łączą się z przyszłymi planami rozwojowymi gminy Dobra. Charakterystyka aspektów środowiskowych oraz opis jakości obszarów czy też elementów problemowych, istotnych
z punktu widzenia projektowanego dokumentu.

11. PROPOZYCJE DOTYCZĄCE PRZEWIDYWANYCH METOD ANALIZY SKUTKÓW REALIZACJI POSTANOWIEŃ PROJEKTOWANEGO DOKUMENTU ORAZ CZĘSTOTLIWOŚĆ JEJ PRZEPROWADZANIA

Organem administracji odpowiedzialnym za monitoring funkcjonowania przyjętego dokumentu planistycznego będzie gminny samorząd lokalny. Narzędzia formalnoprawne

umożliwiający tego typu nadzór funkcjonują w polskim prawodawstwie i nie rzadko wymagają współpracy wielu organów administracji samorządowej i rządowej, odpowiedzialnych za monitorowanie stanu poszczególnych komponentów środowiska. Szczególnym przypadkiem jest procedura oceny oddziaływania przedsięwzięć na środowisko i na obszary Natura 2000, prowadzona w trybie przepisów ustawy z dnia 3 października 2008 r. *o udostępnianiu informacji o środowisku i jego ochronie, udziale społeczeństwa w ochronie środowiska* oraz *o ocenach oddziaływania na środowisko* (t.j. Dz.U. z 2020 r., poz. 283), która gwarantuje kompleksową ocenę wpływu danego zamierzenia inwestycyjnego na środowisko przez organ wydający decyzję o środowiskowych uwarunkowaniach i organu współdziałające, m.in. regionalnego dyrektora ochrony środowiska.

Przyjęcie aktu prawa miejscowego, jakim jest omawiany plan zagospodarowania, stworzy normatywne uregulowania prawne i zapewni harmonijne użytkowanie przedmiotowego obszaru, zgodnie z obowiązującymi normami i obostrzeniami prawa ogólnokrajowego i lokalnego, z zachowaniem ładu i estetyki oraz z dotrzymaniem zasad optymalnego wykorzystania terenu i zabezpieczenia elementów środowiska przed niekorzystnym oddziaływaniem, a także w poszanowaniu zasad zrównoważonego rozwoju.

Organ gminy, przyjmując miejscowy plan zagospodarowania przestrzennego, będzie odpowiedzialny za analizę zgodności przyszłego zagospodarowania z ustalonym przeznaczeniem terenów. Częstotliwość przeprowadzania takowej analizy jest uzależniona od skali i zakresu dokumentu planistycznego. W niniejszym przypadku, z racji w zasadzie ograniczonej specyfiki i niewielkiej skali planowanych zmian dla terenów już objętych obowiązującym miejscowym planem, szacuje się, że wystarczające będzie aktywne współdziałanie organu gminy z kompetentnymi organami administracji na poszczególnych etapach przyszłych procesów inwestycyjnych.

Przepisy ustawy z dnia 27 marca 2003 r. *o planowaniu i zagospodarowaniu przestrzennym* (t.j. Dz.U. z 2020 r., poz. 293) nie regulują metod analizy skutków realizacji zapisów mpzp ani częstotliwości ich przeprowadzania w odniesieniu do zmian jakości środowiska przyrodniczego oraz zmian zachodzących w sferze społecznej i gospodarczej. Prowadzenie stosownego monitoringu winno być poprzedzone pełną informacją na temat realizowanych inwestycji, które będą wynikały z zapisów miejscowego planu. Punktem wyjścia może być np.

analiza

zmian

w zagospodarowaniu przestrzennym, do której przeprowadzenia, zgodnie z art. 32 ww. ustawy, Wójt Gminy Dobrajest zobowiązany przynajmniej raz w czasie kadencji rady gminy. Pełna analiza skutków realizacji ustaleń planu w zakresie oddziaływania na środowisko powinna uwzględniać zmiany zachodzące w środowisku przyrodniczym i społecznym, zarówno ilościowe jak i jakościowe. Badaniu jakości środowiska służy regularny monitoring jego poszczególnych komponentów, w tym powietrza, wody, gleb, klimatu akustycznego czy pola elektromagnetycznego. Do prowadzenia monitoringu środowiska zobligowane są państwowe organy monitoringu środowiska (GIOŚ, WIOŚ w Szczecinie), zgodnie z wymogami przepisów odrębnych – w ramach państwowego monitoringu środowiska (PMS). Analiza porównawcza wyników przeprowadzonych w ramach monitoringu pomiarów i obserwacji może być podstawową metodą analizy skutków realizacji ustaleń planu w środowisku przyrodniczym. Wyszczególnione pomiary powinny być wykonywane w miarę możliwości bezpośrednio na obszarze gminy, zgodnie z ustalonym przez WIOŚ programem państwowego monitoringu środowiska województwa zachodniopomorskiego.

Zalecaną metodą analizy skutków realizacji ustaleń omawianego mpzp w zakresie oddziaływania na środowisko jest kompleksowa analiza porównawcza przeprowadzana w oparciu o dane uzyskane w toku regularnego monitoringu środowiska przyrodniczego i antropogenicznego (z PMS). Za najbardziej istotne należy uznać monitorowanie następujących zjawisk i procesów:

- zmian jakości poszczególnych komponentów środowiska – metodą analizy porównawczej, w cyklu czteroletnim,
- procesu rozwoju infrastruktury służącej ochronie środowiska i minimalizowaniu negatywnych skutków postępującej urbanizacji – metodami kameralnymi, inwentaryzacyjnymi i analizy porównawczej, w cyklu czteroletnim,
- zmian w strukturze użytkowania gruntów – metodą inwentaryzacji urbanistycznej, w cyklu czteroletnim.

12. INFORMACJE O MOŻLIWYM TRANSGRANICZNYM ODDZIAŁYWANIU NA ŚRODOWISKO

Oddziaływanie transgraniczne oznacza jakiegokolwiek, niekoniecznie globalne, oddziaływanie odczuwalne na terenie jednej ze stron Konwencji z Espoo, spowodowane przedsięwzięciem zlokalizowanym na terenie innej Strony. Konwencja z Espoo jest to Konwencja EKG ONZ

o Ocenach Oddziaływania na Środowisko w Kontekście Transgranicznym. Skala zamierzeń inwestycyjnych ujętych w niniejszym dokumencie planistycznym wskazuje, że nie będą one znacząco oddziaływać na poszczególne elementy środowiska, oddziaływanie będzie całkowicie lokalne i nie stworzy znaczących zagrożeń dla powietrza, wód powierzchniowych i podziemnych, ziemi i klimatu akustycznego, a także nie spowoduje wystąpienia zagrożeń dla zdrowia ludzi. Z uwagi na lokalny zasięg nie wystąpi jakikolwiek wpływ transgraniczny ze strony realizacji ustaleń projektu przedmiotowego dokumentu planistycznego.

Ustalenia ujęte w projekcie mpzp realizowane będą w całości na terytorium Rzeczypospolitej Polskiej, a ich oddziaływania nie wykrócą poza granice obszaru mpzp (podtrzymanie rolnicze funkcji terenu), co wyklucza możliwość oddziaływania na obszary położone poza granicami Polski. Obszar opracowania leży w odległości ok. 2 km od granicy z Republiką Federalną Niemiec.

Z powyższych względów realizacja ustaleń projektu miejscowego planu zagospodarowania przestrzennego terenu położonego w obrębie geodezyjnym Dobra w gminie Dobranie będzie źródłem transgranicznego oddziaływania, pomimo lokalizacji gminy w strefie przygranicznej.

14. STRESZCZENIE W JĘZYKU NIESPECJALISTYCZNYM

Obowiązek przeprowadzenia strategicznej oceny oddziaływania na środowisko dla projektu miejscowego planu zagospodarowania przestrzennego dla terenu położonego w obrębie geodezyjnym Dobra w gminie Dobrawynika z art. 46 ust. 1 ustawy z dnia 3 października 2008 r. *o udostępnianiu informacji o środowisku i jego ochronie, udziale społeczeństwa w ochronie środowiska oraz o ocenach oddziaływania na środowisko* (t.j. Dz.U. z 2020 r., poz. 283).

Prognoza niniejsza wykonana została zgodnie z zakresem określonym w art. 51 ust. 2 ww. ustawy z dnia 3 października 2008 r. oraz zakresem uzgodnionym z właściwymi organami ochrony środowiska.

Obszar objęty ustaleniami przedmiotowego planu jest zgodny z Uchwałą Nr X/132/2019 Rady Gminy Dobra z dnia 28 listopada 2019 r. w *sprawie przystąpienia do sporządzenia miejscowego planu zagospodarowania przestrzennego Gminy Dobra, w obrębie Dobra*. Jest zlokalizowany północnej części obrębu Dobra, w środkowej części gminy, po zachodniej stronie wsi Płochocin, w odległości ok. 0,2 km na północ od miejscowości Dobra. Obejmuje powierzchnię ok. 118,30ha.

Przedmiotem mpzp jest regulacja ustaleń warunków zagospodarowania terenów oraz ograniczenia w ich użytkowaniu, w tym zakaz zabudowy.

W obowiązującym „*Studium uwarunkowań i kierunków zagospodarowania przestrzennego gminy Dobra*” obszar opisywany w niniejszej prognozie leży w obrębie jednostki strukturalno-przestrzennej oznaczonej symbolem „C”, która obejmuje rejon utrzymania funkcji rolniczej.

Obszar opracowania leży poza zasięgiem zurbanizowanych i zainwestowanych stref gminy. Przeważają tu grunty użytkowane rolniczo – przede wszystkim w sposób łąkowy oraz pastwiskowy. Jedynie w części wschodniej występują grunty orne i miejscowo nieużytki porolne. Ponadto pojawiają się tereny leśne i zadrzewione.

W obszarze mpzp stwierdzono występowanie siedlisk chronionych gatunków roślin i zwierząt oraz chronionych siedlisk przyrodniczych.

Teren objęty projektem miejscowego planu zagospodarowania przestrzennego jest częściowo położony w granicach obszaru Natura 2000 „Jezioro Świdwie” PLB320006. W jego obrębie znajduje się też proponowany użytek ekologiczny o nazwie „Łąka turzycowa koło Płochocina” oraz wartościowy drzewostan.

W obrębie obszaru opracowania nie występują obiekty objęte ochroną konserwatorską typu zabytki ruchome i nieruchome czy cenne układy urbanistyczne. w jego zasięgu znajdują się natomiast trzy strefy W.III ograniczonej ochrony konserwatorskiej stanowisk archeologicznych.

Rejon gminy Dobra, w którym znajduje się obszar mpzp, położony jest w mezoregionie Równiny Wkrzańskiej. Na omawianym terenie brak jest zbiorników wodnych, natomiast tereny rolne są zmeliorowane siecią rowów odwadniających. W jego granicach nie rozpoznano i nie opisano złóż zasobów naturalnych. Według klasycznego podziału opartego na stopniu ingerencji człowieka w naturalną strukturę krajobrazu dominującym krajobrazem na obszarze objętym analizą jest rolniczy krajobraz wiejski.

Przyjęcie analizowanego miejscowego planu zagospodarowania przestrzennego zapewni harmonijne użytkowanie przedmiotowego obszaru, zgodnie z obowiązującymi normami i obostrzeniami prawa ogólnokrajowego i lokalnego, z zachowaniem ładu i estetyki oraz z dotrzymaniem zasad optymalnego wykorzystania terenu i zabezpieczenia elementów środowiska przed niekorzystnym oddziaływaniem, a także w poszanowaniu zasad zrównoważonego rozwoju. W przypadku odstąpienia od zamierzonej realizacji ustaleń

zawartych w projektowanym dokumencie planistycznym obszar objęty jego zakresem pozostanie w aktualnym stanie, lecz będzie narażony na niekontrolowane przemiany oraz presję osadniczą.

Realizacja ustaleń omawianego projektu mpzp nie spowoduje znaczących oddziaływań na środowisko, dlatego też w niniejszym opracowaniu nie analizuje się stanu środowiska na obszarach objętych przewidywanym znaczącym oddziaływaniem.

Realizacja założeń projektu planu nie będzie miała znaczącego negatywnego wpływu na poszczególne komponenty środowiska naturalnego, w tym na obszary prawnie chronione.

Realizacja ustaleń przedmiotowego dokumentu nie spowoduje:

- ubytku powierzchni, zniszczenia lub zaniku siedlisk, dla których ochrony zostały wyznaczone obszary Natura 2000,
- fragmentacji siedlisk, dla których ochrony zostały wyznaczone obszary Natura 2000,
- powstawania i rozprzestrzeniania się oddziaływań antropogenicznych zakłócających przebieg naturalnych procesów ekologicznych w granicach siedlisk, dla których ochrony zostały wyznaczone obszary Natura 2000,
- zniszczenia siedlisk warunkujących istnienie gatunków zwierząt, dla których ochrony zostały wyznaczone obszary Natura 2000,
- zakłócenia integralności i suwerenności obszarów Natura 2000.

Realizacja założeń planu nie wpłynie znacząco negatywnie na roślinność, faunę i bioróżnorodność obszaru objętego terytorialnym zasięgiem przedmiotowego dokumentu planistycznego oraz terenów przyległych.

Projekt mpzp nie zawiera zapisów, których realizacja mogłaby w sposób znacząco negatywny wpłynąć na obszary i obiekty wartościowe pod względem przyrodniczym, wskazane w *„Waloryzacji przyrodniczej gminy Dobra”* i *„Waloryzacji przyrodniczej województwa zachodniopomorskiego”*.

Nie przewiduje się, by realizacja ustaleń omawianego dokumentu planistycznego mogła w sposób znacznie niekorzystny wpłynąć na poszczególne elementy środowiska, w tym na: powietrze, klimat, wody powierzchniowe i podziemne, stosunki wodno-gruntowe, krajobraz, zabytki, zasoby naturalne, powierzchnię ziemi oraz ludzi.

Planowane zagospodarowanie będzie realizowane w całości na terytorium Rzeczypospolitej Polskiej, a ich oddziaływanie nie wykroczy poza granice obszaru mpzp, co wyklucza możliwość oddziaływania na obszary położone poza granicami Polski.

Podczas sporządzania prognozy oddziaływania na środowisko dla przedmiotowego opracowania nie napotkano na znaczące trudności wynikające z niedostatków techniki oraz luk we współczesnej wiedzy. Została przeprowadzona szczegółowa inwentaryzacja przyrodnicza.

Omawiany projekt planu zawiera szereg szczegółowych ustaleń mitygujących, będących rozwiązaniami zmierzającymi do zapobiegania i ograniczania potencjalnych negatywnych oddziaływań na środowisko, w tym na obszar Natura 2000 „Jezioro Świdwie”.

Prognoza wykonana została w oparciu o publikowane dane literaturowe i uzyskane materiały archiwalne charakteryzujące środowisko przedmiotowego terenu oraz ustalenia z inwentaryzacji przyrodniczej, a także materiały i dokumentacje opisujące, i oceniające oddziaływania mogące być wynikiem proponowanych działań.

Organem administracji odpowiedzialnym za monitoring funkcjonowania przyjętego dokumentu planistycznego będzie gminny samorząd lokalny.

15 MATERIAŁY ŹRÓDŁOWE

Prognozę oddziaływania na środowisko opracowano w oparciu o następujące akty prawne:

1. Traktat o przystąpieniu Rzeczypospolitej Polskiej do Unii Europejskiej, podpisany w Atenach w dniu 16 kwietnia 2003 r. (Dz. U. z 2004 r. Nr 90, poz.864).
2. Dyrektywa Rady 92/43/EWG z dnia 21 maja 1992 r. w sprawie ochrony siedlisk naturalnych oraz dzikiej fauny i flory.
3. Dyrektywa Parlamentu Europejskiego i Rady 2009/147/WE z dnia 30 listopada 2009 r.
w sprawie ochrony dzikiego ptactwa.
4. Dyrektywa 2000/60/WE Parlamentu Europejskiego i Rady z dnia 23 października 2000 r. ustanawiającej ramy wspólnotowego działania w dziedzinie polityki wodnej, zwanej Ramową Dyrektywą Wodną.
5. Ustawa z dnia 3 października 2008 r. o udostępnianiu informacji o środowisku i jego ochronie, udziale społeczeństwa w ochronie środowiska oraz o ocenach oddziaływania na środowisko (t.j. Dz. U. z 2020 r., poz. 283).
6. Ustawa z dnia 16 kwietnia 2004 r. o ochronie przyrody (t.j. Dz. U. z 2020 r., poz. 55).
7. Ustawa z dnia 27 kwietnia 2001 r. – Prawo ochrony środowiska (t.j. Dz.U. z 2019 r., poz. 1396 ze zm.).

8. Ustawa z dnia 27 marca 2003 r. o planowaniu i zagospodarowaniu przestrzennym (t.j. Dz.U. z 2020 r., poz. 793).
9. Ustawa z dnia 23 lipca 2003 r. o ochronie zabytków i opiece nad zabytkami (t.j. Dz. U. z 2017 r., poz. 2187 ze zm.).
10. Rozporządzenie Rady Ministrów z dnia 10 września 2019 r. w sprawie przedsięwzięć mogących znacząco oddziaływać na środowisko (Dz. U. z 2019 r., poz. 1839).
11. Rozporządzenie Ministra Środowiska z dnia 13 kwietnia 2010 r. w sprawie siedlisk przyrodniczych oraz gatunków będących przedmiotem zainteresowania Wspólnoty, a także kryteriów wyboru obszarów kwalifikujących się do uznania lub wyznaczenia jako obszary Natura 2000 (t.j. Dz. U. z 2014 r., poz. 1713).
12. Rozporządzenie Ministra Środowiska z dnia 12 stycznia 2011 r. w sprawie obszarów specjalnej ochrony ptaków (Dz. U. z 2011 r. Nr 25, poz. 133 ze zm.).
13. Rozporządzenie Ministra Środowiska z dnia 16 grudnia 2016 r. w sprawie ochrony gatunkowej zwierząt (Dz. U. z 2016 r., poz. 2183).
14. Rozporządzenie Ministra Środowiska z 9 października 2014 r. w sprawie gatunkowej grzybów (Dz. U. z 2014 r., poz. 1408).
15. Rozporządzenie Ministra Środowiska z dnia 9 października 2014 r. w sprawie ochrony gatunkowej roślin (Dz. U. z 2014 r., poz. 1409).
16. Rozporządzenie Ministra Środowiska z dnia 11 marca 2005 r. w sprawie ustalenia listy gatunków zwierząt łownych (Dz.U. z 2005 r. Nr 45, poz. 433).
17. Rozporządzenie Rady Ministrów z dnia 18 października 2016 r. w sprawie Planu gospodarowania wodami na obszarze dorzecza Odry (Dz.U. z 2016 r., poz. 1967).
18. Zarządzenie Regionalnego Dyrektora Ochrony Środowiska w Szczecinie z dnia 29 kwietnia 2014 r. w sprawie ustanowienia planu zadań ochronnych dla obszaru Natura 2000 Jezioro Świdwie PLB320006 (Dz. Urz. Woj. Zach. z 2014 r., poz. 1924 ze zm.).

Opracowując niniejszą prognozę wykorzystano informacje zawarte w następujących dokumentach i materiałach źródłowych:

1. Uchwała Nr III/45/2019 Rady Gminy Dobra z dnia 21 lutego 2019 r. w sprawie przystąpienia do sporządzenia miejscowego planu zagospodarowania przestrzennego Gminy Dobra, w obrębie Dobra.
2. Wnioski do miejscowego planu zagospodarowania przestrzennego dla terenu położonego w obrębie geodezyjnym Dobra, złożone przez kompetentne organy administracji w trybie przepisów ustawy o planowaniu i zagospodarowaniu przestrzennym.
3. „Studium uwarunkowań i kierunków zagospodarowania przestrzennego gminy Dobra” (Uchwała Nr XXXVI/485/2018 Rady Gminy Dobra z dnia 18 października 2018 r.)
4. „Opracowanie ekofizjograficzne dla projektu miejscowego planu zagospodarowania przestrzennego dla terenu położonego w obrębie geodezyjnym Dobra” (Malwina Ćwikła, Szczecin, sierpień 2019 r.).
5. Praca zespołowa. 2010. Waloryzacja przyrodnicza województwa zachodniopomorskiego. Biuro Konserwacji Przyrody w Szczecinie, Szczecin.
6. Praca zespołowa. 1999. Waloryzacja przyrodnicza gminy Dobra. Biuro Konserwacji Przyrody w Szczecinie, Szczecin.
7. Standardowy Formularz Danych dla obszaru Natura 2000 „Jezioro Świdwie” PLB320006.
8. Materiały do planu zadań ochronnych dla obszaru Natura 2000 „Jezioro Świdwie” PLB320006.
9. Informacja o stanie środowiska w powiecie polickim w 2017 roku. Wojewódzki Inspektorat Ochrony Środowiska w Szczecinie, lipiec 2018.
10. „Plan zagospodarowania przestrzennego województwa zachodniopomorskiego” (Szczecin, 2010 r.).
11. Uchwała Nr 555/18 Zarząd Województwa Zachodniopomorskiego z dnia 9 kwietnia 2018 roku w sprawie przyjęcia projektu zmiany Planu zagospodarowania przestrzennego województwa zachodniopomorskiego wraz z Prognozą oddziaływania na środowisko, oraz uruchomienia procedury opiniowania i uzgadniania projektu planu, konsultacji w sprawie transgranicznego oddziaływania na środowisko oraz akceptacji sposobu upublicznienia informacji o prowadzonym postępowaniu w procedurze strategicznej oceny oddziaływania na środowisko.

12. „Strategia rozwoju Województwa Zachodniopomorskiego do roku 2020” (Sejmik Województwa Zachodniopomorskiego, Szczecin, 2010 r.).
13. „Program Ochrony Środowiska Województwa Zachodniopomorskiego na lata 2012-2015 z uwzględnieniem perspektywy na lata 2016-2019” (Urząd Marszałkowski Województwa Zachodniopomorskiego, Szczecin, 2011 r.).
14. Bilans zasobów złóż kopalin w Polsce wg stanu na 31 XII 2016 r. Państwowy Instytut Geologiczny, Warszawa, 2017.
15. Koźmiński Cz., Michalska B., Czarnecka M. 2007. Klimat Województwa Zachodniopomorskiego. Akademia Rolnicza w Szczecinie, Uniwersytet Szczeciński, Szczecin.
16. Sikora A., Rohde Z., Gromadzki M., Neubauer G., Chylarecki P. (red.) 2007. Atlas rozmieszczenia ptaków lęgowych Polski 1985-2004. Bogucki Wyd. Nauk., Poznań.
17. Obidziński A., Żelazo J. (red.) 2011. Inwentaryzacja i waloryzacja przyrodnicza. Wydawnictwo SGGW, Warszawa.
18. Bródka S. (red.) 2010. Praktyczne aspekty ocen środowiska przyrodniczego. Bogucki Wydawnictwo Naukowe, Poznań.
19. Chmielewski T. J. 2013. Systemy krajobrazowe. Struktura – funkcjonowanie – planowanie. Wydawnictwo Naukowe PWN, Warszawa.
20. Kondracki J. 2013. Geografia regionalna Polski. Wydawnictwo Naukowe PWN, Warszawa.
21. Ekosystemy lądowe pozostające w dynamicznych relacjach z wodami podziemnymi i powierzchniowymi dla obszarów dorzeczy w Polsce z wyłączeniem regionu wodnego Warty. Konsorcjum TECHMEX S.A. i Instytut Melioracji i Użytków Zielonych, sfinansowane ze środków Narodowego Funduszu Ochrony Środowiska i Gospodarki Wodnej, na zamówienie Prezesa Krajowego Zarządu Gospodarki Wodnej, Warszawa, (lipiec 2009 r.).
22. Rejestr zabytków nieruchomości Wojewódzkiego Urzędu Ochrony Zabytków w Szczecinie (<http://www.wkz.szczecin.pl/mainjoo/index.php>).
23. Centralna Baza Danych Geologicznych Państwowego Instytutu Geologicznego (<http://baza.pgi.gov.pl/website/cbdg/viewer.html/>).
24. IKAR Geoportal Państwowego Instytutu Geologicznego (<http://ikar2.pgi.gov.pl/cms/>).
25. Centralny Bank Danych Hydrogeologicznych Państwowego Instytutu Geologicznego (<http://epsh.pgi.gov.pl/epsh/>).

26. Rejestr zabytków nieruchomości Wojewódzkiego Urzędu Ochrony Zabytków w Szczecinie (<http://www.wkz.szczecin.pl/mainjoo/index.php>).
27. Hydroportal Krajowego Zarządu Gospodarki Wodnej ISOK (<http://mapy.isok.gov.pl/imap/>).
28. Portal o adaptacji do zmian klimatu <http://klimada.mos.gov.pl/>.

16 SPIS ZAŁĄCZNIKÓW

1. Oświadczenie kierującego zespołem autorskim prognozy.
2. Mapa – podstawowe ustalenia projektowanego miejscowego planu zagospodarowania przestrzennego na tle najistotniejszych uwarunkowań środowiskowych.

17 SPIS RYCIN

RYC. 1. POGŁĄDOWA LOKALIZACJA OBSZARU OBJĘTEGO PROJEKTEM PLANU.....	8
RYC. 2. OBSZAR MPZP NA TLE USTALEŃ „STUDIUM UWARUNKOWAŃ I KIERUNKÓW ZAGOSPODAROWANIA PRZESTRZENNEGO GMINY DOBRA”	16
RYC. 3. STANOWISKA CENNIEJSZYCH GATUNKÓW FLORY (ZIELONE RĄBY), PŁATY CHRONIONYCH SIEDLISK PRZYRODNICZYCH (SZARE POLIGONY) ORAZ DRZEWA POMNIKOWE (CZERWONE SŁUPKI)	27
RYC. 4. STANOWISKA CENNIEJSZYCH GATUNKÓW FAUNY.	48
RYC. 5. OBSZAR OBJĘTY PLANEM NA TLE ISTNIEJĄCYCH FORM OCHRONY PRZYRODY.....	51
RYC. 6. OBSZAR OBJĘTY PLANEM NA TLE PROPONOWANYCH FORM OCHRONY PRZYRODY.	57

18 SPIS TABEL

TAB. 1. ZESTAWIENIE SIEDLISK CHRONIONYCH STWIERDZONYCH NA TERENIE BADAŃ.....	26
TAB. 2. STWIERDZONE GATUNKI PŁAZÓW I GADÓW ORAZ ICH STATUS OCHRONNY.....	36
TAB. 3. STWIERDZONE GATUNKI PTAKÓW ORAZ ICH STATUS OCHRONNY.....	39
TAB. 4. CHARAKTERYSTYKA JEDNOLITEJ CZĘŚCI WÓD PODZIEMNYCH PLGW60003 (NR 3).....	60
TAB. 5. CHARAKTERYSTYKA JEDNOLITEJ CZĘŚCI WÓD POWIERZCHNIOWYCH PLRW60002319988 (GUNICA DO ROWU WOŁCZKOWSKIEGO Z JEZ. ŚWIDWIE).....	61
TAB. 6. OCENA RYZYKA NIEOSIĄGNIĘCIA CELÓW ŚRODOWISKOWYCH DLA JCW W REJONIE MIEJSCOWEGO PLANU.....	61

19 SPIS FOTOGRAFII

FOT. 1. MOZAIKA SZUWARÓW TRZCINOWYCH, TURZYCOWYCH I ZIOŁOROŚLI W OBRĘBIE TORFOWISKA NISKIEGO. PÓŁNOCNA CZĘŚĆ OMAWIANEGO TERENU.....	21
FOT. 2. RUNO KWAŚNEJ DĄBROWY ZDOMINOWANE PRZEZ ORLICĘ POSPOLITĄ.	23
FOT. 3. ŁĘG OLSZOWY W OKOLICY PŁOCHOCINA.....	24
FOT. 4. BÓR SOSNOWY Z SUKCESJĄ DĘBÓW W POSZYCIU.	25
FOT. 5. WICIOKRZEW POMORSKI <i>LONICERA PERICLYMENUM</i>	29
FOT. 6. KOCANKI PIASKOWE <i>HELICHRYSUM ARENARIUM</i> NA SUCHEJ MURAWIE.....	30
FOT. 7. ROKIETNIK POSPOLITY <i>PLEUROZIUM SCHREBERI</i> W RUNIE BORU SOSNOWEGO.	31
FOT. 8. BRODAWKOWIEC CZYSTY <i>PSEUDOSCLEROPIDIUM PURUM</i>	31
FOT. 9. OWOCNIKI WABNICY KIELICHOWATEJ <i>PLEUROSTICTA ACETABULUM</i>	33
FOT. 10. PLECHY ODNOŻYCY OPYLONEJ <i>RAMALINA POLLYNARIA</i> NA KORZE DĘBU SZYPUŁKOWEGO.	33
FOT. 11. TYGRZYK PASKOWANY <i>ARGIOPE BRUENNICHI</i>	34
FOT. 12. OTWÓR WYLOTOWY WYGRYZIONY PRAWDOPODOBNIEM PRZEZ LARWĘ KOZIOROGA DĘBOSZA <i>CERAMBYX CEDRO</i>	35
FOT. 13. KOKOLIT, PRAWDOPODOBNIEM GATUNKU Z RODZAJU PACHNICA <i>OSMODERMA SP.</i>	35
FOT. 14. MŁODY SZCZYGIEŁ <i>CARDUELIS CARDUELIS</i> ŻERUJĄCY NA OŚCIE KĘDZIERZAWYM.	38
FOT. 15. KROGULEC <i>ACCIPITER NISSUS</i> POLUJĄCY NA BADANYM TERENIE.	38
FOT. 16. PRZELOT ŻURAWIA <i>GRUS GRUS</i> NAD BADANYM TERENEM.	44
FOT. 17. DZIERZBA SROKOSZ <i>LANIUS EXCUBITOR</i> ODPOCZYWAJĄCY NA LINII ENERGETYCZNEJ.	45
FOT. 18. SAMICA GAŚSIORKA <i>LANIUS COLLURIO</i> NA CZATOWNI.	45
FOT. 19. PROPONOWANY UŻYTEK EKOLOGICZNY „ŁĄKA TURZYCOWA KOŁO PŁOCHOCINA”.	52
FOT. 20. SAMOTNY DĄB SZYPUŁKOWY PROPONOWANY DO OCHRONY, JAKO POMNIK PRZYRODY.	54
FOT. 21. DWA Z TRZECH DĘBÓW SZYPUŁKOWYCH PROPONOWANYCH DO OCHRONY JAKO POMNIK PRZYRODY.	55
FOT. 22. SZPALER DĘBÓW SZYPUŁKOWYCH PROPONOWANYCH DO OCHRONY JAKO POMNIK PRZYRODY.	56