

**PROGNOZA ODDZIAŁYWANIA NA ŚRODOWISKO**  
**zmiany miejscowego planu zagospodarowania przestrzennego**  
**Gminy Dobra, w obrębie Mierzyn 2**

Opracowanie:



tel. (+48) 61 307 03 53

e-mail: [biuro@konceptpracownia.pl](mailto:biuro@konceptpracownia.pl)

[www.konceptpracownia.pl](http://www.konceptpracownia.pl)

**Poznań - Dobra, 2018-2019**

## SPIS TREŚCI

1. Wstęp.....	4
1.1. Podstawa formalno-prawna .....	4
1.2. Cel sporządzenia prognozy.....	4
1.3. Zawartość prognozy .....	4
2. Metoda opracowania .....	5
3. Informacja o zawartości, głównych celach projektowanego dokumentu oraz jego powiązaniach z innymi dokumentami.....	7
4. Charakterystyka gminy Dobra wraz z charakterystyką i stanem jej środowiska przyrodniczego .....	8
4.2. Rzeźba terenu, budowa geologiczna oraz gleby .....	10
4.3. Wody powierzchniowe i podziemne .....	10
4.4. Obszary chronione.....	12
5. Charakterystyka, analiza i ocena stanu środowiska na terenie objętym opracowaniem .	13
5.1. Charakterystyka zagospodarowania .....	13
5.2. Potencjalne zmiany zagospodarowania oraz stanu środowiska w przypadku braku realizacji projektowanego dokumentu .....	16
5.3. Stan środowiska na obszarach objętych przewidywanym znaczącym oddziaływaniem .....	18
5.4. Istniejące problemy ochrony środowiska istotne z punktu widzenia realizacji projektowanego dokumentu, w szczególności dotyczące obszarów podlegających ochronie na podstawie ustawy z dnia 16 kwietnia 2004 r. o ochronie przyrody .....	19
6. Przewidywane oddziaływanie na środowisko i jego elementy .....	20
6.1. Wpływ na różnorodność biologiczną, faunę i florę.....	21
6.2. Wpływ na ludzi.....	22
6.3. Wpływ na wodę.....	23
6.5. Wpływ na powierzchnię ziemi .....	25
6.6. Wpływ na krajobraz .....	25
6.7. Wpływ na klimat.....	25
6.8. Wpływ na zasoby naturalne .....	25
6.9. Wpływ na zabytki.....	26
6.10. Wpływ na dobra materialne.....	26
6.11. Przewidywane oddziaływania na cele i przedmiot ochrony obszaru Natura 2000 oraz integralność tego obszaru .....	26
7. Rozwiązania mające na celu zapobiegania, ograniczenie lub kompensację przyrodniczą negatywnych oddziaływań na środowisko.....	26
7.1. Propozycje rozwiązań zapobiegawczych i kompensacyjnych negatywnych oddziaływań na cele i przedmiot ochrony obszaru Natura 2000 oraz integralność tego obszaru.....	27
8. Rozwiązania alternatywne do rozwiązań zawartych w projektowanym dokumencie biorąc pod uwagę cele i geograficzny zasięg dokumentu oraz cele i przedmiot ochrony obszaru Natura 2000.....	27
9. Cele ochrony środowiska ustanowione na szczeblu międzynarodowym, wspólnotowym i krajowym, istotne z punktu widzenia projektowanego dokumentu, oraz sposoby, w jakich te cele i inne problemy środowiska zostały uwzględnione podczas opracowywania dokumentu .....	28
9.1. Cele ochrony środowiska ustanowione na szczeblu międzynarodowym i	

wspólnotowych .....	28
9.2. Cele ochrony środowiska ustanowione na szczeblu krajowym i regionalnym.....	28
10. Propozycje dotyczące przewidywanych metod analizy skutków realizacji postanowień projektowanego dokumentu oraz częstotliwości jej przeprowadzania .....	28
11. Informacje o możliwym transgranicznym oddziaływaniu na środowisko .....	29
12. Podsumowanie, wnioski, zalecenia.....	29
13. Streszczenie w języku niespecjalistycznym .....	30

## **1. Wstęp**

### **1.1. Podstawa formalno-prawna**

Sporządzenie prognozy oddziaływania na środowisko w ramach strategicznej oceny oddziaływania na środowisko jest wymagane przez ustawę z dnia 3 października 2008 r. *o udostępnianiu informacji o środowisku i jego ochronie, udziale społeczeństwa w ochronie środowiska oraz o ocenach oddziaływania na środowisko* (Dz. U. z 2018 r. poz. 2081 ze zmianami).

Prognozę sporządza się obligatoryjnie do każdego miejscowego planu zagospodarowania przestrzennego oraz każdej zmiany planu, za wyjątkiem sytuacji gdy wprowadza się niewielkie modyfikacje przyjętego dokumentu i organ sporządzający mpzp uzyska uzgodnienie Regionalnego Dyrektora Ochrony Środowiska oraz Państwowego Powiatowego Inspektora Sanitarnego na odstąpienie od przeprowadzenia oceny oddziaływania na środowisko.

Zakres i stopień szczegółowości prognozy zostały określone jako pełne. Wyżej wymieniony zakres i stopień szczegółowości informacji wymaganych w prognozie określany jest na podstawie art. 51 ust. 1 i 2 ustawy z dnia 3 października 2008 o udostępnianiu informacji o środowisku i jego ochronie, udziale społeczeństwa w ochronie środowiska oraz o ocenach oddziaływania na środowisko (Dz. U. z 2018 r. poz. 2081 ze zmianami).

Obowiązek sporządzenia prognozy oddziaływania na środowisko do tego aktu prawa miejscowego nałożony jest także przez ustawę z dnia 27 marca 2003 r. *o planowaniu i zagospodarowaniu przestrzennym* (Dz. U. z 2018 r. poz. 1945 ze zmianami).

W analizowanym przypadku prognoza dotyczy zmiany miejscowego planu zagospodarowania przestrzennego Gminy Dobra, w obrębie Mierzyn 2, zwanej dalej „planem”.

### **1.2. Cel sporządzenia prognozy**

Celem opracowania prognozy jest identyfikacja oraz ocena wpływu projektowanych rozwiązań planistycznych na środowisko przyrodnicze, a także ocena skuteczności przyjętych rozwiązań proekologicznych.

Prognozy oddziaływania na środowisko pozwalają uświadomić mieszkańcom miasta i gminy oraz przedstawicielom samorządu terytorialnego środowiskowe aspekty planowanego rozwoju, a organom administracyjnym winny ułatwiać rozstrzyganie o zgodności ustaleń miejscowego planu zagospodarowania przestrzennego z prawem oraz pomagać przy opiniowaniu lub uzgadnianiu planu.

### **1.3. Zawartość prognozy**

Zgodnie z *ustawą z dnia 3 października 2008 r. o udostępnianiu informacji o środowisku i jego ochronie, udziale społeczeństwa w ochronie środowiska oraz o ocenach oddziaływania na środowisko* (Dz. U. z 2018 r. poz. 2081 ze zmianami) prognoza oddziaływania na środowisko:

1) zawiera:

- a) informacje o zawartości, głównych celach projektowanego dokumentu oraz jego powiązaniach z innymi dokumentami,
- b) informacje o metodach zastosowanych przy sporządzaniu prognozy,
- c) propozycje dotyczące przewidywanych metod analizy skutków realizacji postanowień projektowanego dokumentu oraz częstotliwości jej przeprowadzania,
- d) informacje o możliwym transgranicznym oddziaływaniu na środowisko,
- e) streszczenie sporządzone w języku niespecjalistycznym;

- 2) określa, analizuje i ocenia:
  - a) istniejący stan środowiska oraz potencjalne zmiany tego stanu w przypadku braku realizacji projektowanego dokumentu,
  - b) stan środowiska na obszarach objętych przewidywanym znaczącym oddziaływaniem,
  - c) istniejące problemy ochrony środowiska istotne z punktu widzenia realizacji projektowanego dokumentu, w szczególności dotyczące obszarów podlegających ochronie na podstawie *ustawy z dnia 16 kwietnia 2004 r. o ochronie przyrody*,
  - d) cele ochrony środowiska ustanowione na szczeblu międzynarodowym, wspólnotowym i krajowym, istotne z punktu widzenia projektowanego dokumentu, oraz sposoby, w jakich te cele i inne problemy środowiska zostały uwzględnione podczas opracowywania dokumentu,
  - e) przewidywane znaczące oddziaływania, w tym oddziaływania bezpośrednie, pośrednie, wtórne, skumulowane, krótkoterminowe, średnioterminowe i długoterminowe, stałe i chwilowe oraz pozytywne i negatywne, na cele i przedmiot ochrony obszaru Natura 2000 oraz integralność tego obszaru, a także na środowisko, a w szczególności na: różnorodność biologiczną, ludzi, zwierzęta, rośliny, wodę, powietrze, powierzchnię ziemi, krajobraz, klimat, zasoby naturalne, zabytki, dobra materialne z uwzględnieniem zależności między tymi elementami środowiska i między oddziaływaniami na te elementy;
- 3) przedstawia:
  - a) rozwiązania mające na celu zapobieganie, ograniczanie lub kompensację przyrodniczą negatywnych oddziaływań na środowisko, mogących być rezultatem realizacji projektowanego dokumentu, w szczególności na cele i przedmiot ochrony obszaru Natura 2000 oraz integralność tego obszaru,
  - b) biorąc pod uwagę cele i geograficzny zasięg dokumentu oraz cele i przedmiot ochrony obszaru Natura 2000 oraz integralność tego obszaru - rozwiązania alternatywne do rozwiązań zawartych w projektowanym dokumencie wraz z uzasadnieniem ich wyboru oraz opis metod dokonania oceny prowadzącej do tego wyboru albo wyjaśnienie braku rozwiązań alternatywnych, w tym wskazania napotkanych trudności wynikających z niedostatków techniki lub luk we współczesnej wiedzy.

W prognozie oddziaływania na środowisko uwzględnia się informacje zawarte w prognozach oddziaływania na środowisko sporządzonych dla innych, przyjętych już, dokumentów powiązanych z projektem.

Prognoza dotycząca planu została sporządzona w wersji pełnej.

## **2. Metoda opracowania**

Procedura strategicznej oceny oddziaływania na środowisko przebiegała równolegle do toku tworzenia projektu miejscowego planu zagospodarowania przestrzennego będącego przedmiotem opracowania.

Pierwszym etapem planistycznym była inwentaryzacja urbanistyczna terenu objętego planem. Dokonano wizji terenu oraz analizy materiałów przedstawiających stan istniejący obszaru (zdjęcia satelitarne, lotnicze, mapy) aby jak najbardziej szczegółowego scharakteryzować obszar oraz jego stan środowiska.

Następnie zapoznano się z dokumentami strategicznymi przedstawiającymi uwarunkowania danego obszaru (także środowiskowe) oraz zalecany kierunek rozwoju przestrzennego.

W celu scharakteryzowania i oceny stanu środowiska posłużono się także innymi

opracowaniami, raportami o stanie środowiska a także danymi odnoszącymi się bezpośrednio lub, w przypadku ich braku, pośrednio do danego terenu. Dzięki opisom środowiska wykraczającym poza granice opracowania można było uzyskać informacje o powiązaniach badanego obszaru z regionalnym i krajowym systemem środowiska przyrodniczego, co było pomocne w określeniu ponadlokalnego znaczenia danych elementów środowiska.

W przedstawionej prognozie wykorzystano między innymi następujące źródła (w tym internetowe) oraz akty prawne:

- Ustawa o udostępnianiu informacji o środowisku i jego ochronie, udziale społeczeństwa w ochronie środowiska oraz o ocenach oddziaływania na środowisko (Dz. U. z 2018 r. poz. 2081 ze zmianami);
- Prawo ochrony środowiska (Dz. U. z 2018 r. poz. 799 ze zmianami);
- Ustawa o ochronie przyrody (Dz. U. z 2016 r. poz. 2134 ze zmianami);
- Dyrektywa 2001/42/WE Parlamentu Europejskiego i Rady w sprawie oceny wpływu niektórych planów i programów na środowisko;
- Rozporządzenie Rady Ministrów z dnia 9 listopada 2010 r. w sprawie przedsięwzięć mogących znacząco oddziaływać na środowisko (Dz. U. z 2016 r. poz. 71);
- Europejska Konwencja Krajobrazowa, Florencja 2000;
- Studium Uwarunkowań i Kierunków Zagospodarowania Przestrzennego gminy Dobra;
- Program ochrony środowiska gminy Dobra;
- Plan Zagospodarowania Przestrzennego Województwa Zachodniopomorskiego;
- Raport o Stanie Środowiska w Województwie Zachodniopomorskim w 2010-2011 roku;
- Raport o Stanie Środowiska w Województwie Zachodniopomorskim w 2012 roku;
- Roczna Ocena Jakości Powietrza w Województwie Zachodniopomorskim za 2016 rok;
- Standardowe formularze danych dla Obszarów Specjalnej Ochrony (OSO) dla Obszarów spełniających kryteria obszarów o znaczeniu Wspólnotowym (OZW) dla Specjalnych Obszarów Ochrony (SOO);
- <http://www.wios.szczecin.gov.pl/> – Wojewódzki Inspektorat Ochrony Środowiska w Szczecinie;
- <http://natura2000.gdos.gov.pl> – Generalna Dyrekcja Ochrony Środowiska – Europejska Sieć Ekologiczna Natura 2000;
- <http://obszary.natura2000.org.pl/> - Instytut na rzecz ekorozwoju;
- <http://ine.eko.org.pl> - NATURA 2000 a turystyka - Portal Informacyjny – Edukacyjny;
- <http://www.psh.gov.pl/> – Państwowa Służba Hydrogeologiczna;
- <http://geoportal.pgi.gov.pl/portal/page/portal/MIDASGIS> – Państwowy Instytut Geologiczny – MIDAS;
- <http://btsearch.pl/> – wyszukiwarka stacji bazowych telefonii komórkowej GSM i UMTS;
- [www.geoportal.gov.pl](http://www.geoportal.gov.pl) – Geoportal;
- Powiatowy Ośrodek Dokumentacji Geodezyjnej i Kartograficznej;
- Główny Urząd Statystyczny – Bank Danych Lokalnych;
- Kondracki J., 1994: *Geografia Polski. Mezoregiony fizyczno-geograficzne*, Wyd. Naukowe PWN, Warszawa;
- Matuszkiewicz J.M., 1993, *Krajobrazy roślinne i regiony geobotaniczne Polski*, Prace Geograficzne IGiPZ PAN, 158;
- Gumiński R., 1948, *Próba wydzielenia dzielnic rolniczo-klimatycznych w Polsce*, Przegląd Meteorologiczny i Hydrologiczny.

### **3. Informacja o zawartości, głównych celach projektowanego dokumentu oraz jego powiązaniach z innymi dokumentami**

Ustalenia, które powinny się znaleźć w miejscowych planach zagospodarowania przestrzennego zawarte są w art. 15 ust. 2 ustawy z dnia 27 marca 2003 r. o *planowaniu i zagospodarowaniu przestrzennym*.

Obszar objęty planem zlokalizowany jest na terenie gminy Dobra, w obrębie geodezyjnym Mierzyn 2.

Obszar opracowania zajmuje powierzchnię około 3,29 ha. Granice stanowią granice działek ewidencyjnych oraz granice projektowanej drogi krajowej.

Północną granicę stanowi granica działek ewidencyjnych. Od strony południowej granicę tworzy droga dojazdowa do oczyszczalni ścieków „Mierzyn”. Od strony wschodniej granicę obszaru stanowi ul. Spółdzielców, od strony zachodniej granicę stanowią również granice działek ewidencyjnych. Obszar od strony północnej, południowej i częściowo zachodniej sąsiaduje z niezabudowanymi polami uprawnymi, bądź nieużytkami.

W chwili obecnej na terenie objętym planem obowiązuje miejscowy plan zagospodarowania przestrzennego uchwalony Uchwałą Nr II/22/02 Rady Gminy w Dobrej z dnia 5 grudnia 2002 r. w sprawie zmiany w miejscowym planie ogólnym zagospodarowania przestrzennego gminy Dobra. Plan przeznaczca cały obszar pod zabudowę rzemieślniczo-usługową oraz tereny komunikacyjne.

Celem opracowania mpzp jest zmiana układu komunikacyjnego w sąsiedztwie projektowanej drogi krajowej nr 10.

Ustala się następujące przeznaczenie terenów:

- 1) teren zabudowy usługowej, rzemiosła oraz obiektów składowych, oznaczony na rysunku planu symbolem 1UR/S;
- 2) pas terenu drogi publicznej klasy głównej ruchu przyspieszonego, oznaczony na rysunku planu symbolem 1KDGP,
- 3) teren drogi publicznej klasy lokalnej, oznaczony na rysunku planu symbolem 1KDL,
- 4) tereny dróg publicznych klasy dojazdowej, oznaczone na rysunku planu symbolami 1KDD, 2KDD.

W zakresie zasad ochrony i kształtowania ładu przestrzennego ustala się:

- 1) nakaz sytuowania budynków przy uwzględnieniu wyznaczonych na rysunku planu nieprzekraczalnych linii zabudowy;
- 2) dopuszczenie remontu, rozbudowy, przebudowy, nadbudowy istniejących obiektów budowlanych z zachowaniem parametrów określonych w planie oraz rozbiórki;
- 3) dopuszczenie zachowania liczby kondygnacji, geometrii dachu oraz kolorystyki elewacji i kolorystyki pokrycia dachowego w przypadku rozbudowy, remontu lub odbudowy;
- 4) kolor elewacji – biel, odcienie szarości, beż, piaskowy oraz zastosowanych materiałów budowlanych w kolorach dla nich naturalnych;
- 5) zakazuje się stosowania elewacji wykonanej z okładzin PCV oraz blachy trapezowej;
- 6) dopuszczenie lokalizacji dojeżdż, dojazdów, dróg pożarowych;
- 7) dopuszczenie sytuowania obiektów i urządzeń tymczasowych przeznaczonych do czasowego użytkowania w trakcie realizacji robót budowlanych;
- 8) dopuszczenie lokalizacji tablic informacyjnych;
- 9) dopuszczenie lokalizacji zabudowy na działkach budowlanych mniejszych niż określone w uchwale, istniejących w dniu wejścia w życie planu.

W zakresie zasad ochrony środowiska, przyrody i krajobrazu oraz kształtowania

krajobrazu ustala się:

- 1) nakaz aby oddziaływanie z instalacji, związanych z przeznaczeniem terenu, nie powodowało przekroczenia standardów jakości środowiska określonych w przepisach odrębnych poza terenem, do którego inwestor posiada tytuł prawny;
- 2) dopuszczenie zastosowania środków technicznych mających na celu minimalizację drgań oraz oddziaływania akustycznego;
- 3) zakaz lokalizacji przedsięwzięć mogących znacząco oddziaływać na środowisko, z wyjątkiem inwestycji celu publicznego oraz inwestycji dopuszczonych w niniejszej uchwale;
- 4) nakaz ochrony wód podziemnych, ze względu na położenie obszaru objętego planem w granicach Głównego Zbiornika Wód Podziemnych nr 122 „Dolina Kopalna Szczecin”, o średniej głębokości ujęć – 60 m p.p.t. poprzez zagospodarowanie ścieków komunalnych i przemysłowych zgodnie z ustaleniami uchwały oraz zgodnie z przepisami odrębnymi;
- 5) zakaz prowadzenia działalności gospodarczej polegającej na odzysku i unieszkodliwianiu odpadów, w tym ich składowaniu, przeładunku, oraz na zbieraniu odpadów;
- 6) zakaz lokalizacji elektrowni wiatrowych, biogazowni oraz zakładów o zwiększonym lub dużym ryzyku wystąpienia poważnych awarii przemysłowych.

Prognoza została sporządzona w powiązaniu z następującymi dokumentami:

- Studium Uwarunkowań i Kierunków Zagospodarowania Przestrzennego gminy Dobra;
- Program ochrony środowiska gminy Dobra;
- Plan Zagospodarowania Przestrzennego Województwa Zachodniopomorskiego.

#### **4. Charakterystyka gminy Dobra wraz z charakterystyką i stanem jej środowiska przyrodniczego**

Zgodnie z informacjami uzyskanymi ze SUIKZP gminy Dobra, Gmina Dobra położona jest w zachodniej części województwa zachodniopomorskiego, w strefie przygranicznej. Należy do powiatu Police. Graniczy:

- od strony zachodniej z Republiką Federalną Niemiec,
- od strony wschodniej z miastem Szczecin,
- od strony północnej i północnego wschodu z gminą Police,
- od strony południowej z gminą Kołbaskowo.

Ośrodek administracyjny gminy znajduje się w miejscowości Dobra, oddalonej od Szczecina o około 8 km. Na obszarze gminy znajduje się 13 miejscowości, z których do największych należą: Dobra, Bezrzecze, Mierzyn. Gmina leży w zasięgu oddziaływania ośrodka subregionalnego – Szczecina.

##### **4.1. Warunki klimatyczne i jakość powietrza atmosferycznego**

Według podziału fizycznogeograficznego Polski J. Kondrackiego, gm. Dobra leży na obszarze podprowincji Pobrzeży Południowobałtyckich, w granicach makroregionu Pobrzeża Szczecińskiego.

Przez obszar gminy przebiega granica 2 mezoregionów. Pierwszym jest mezoregion Równiny Wkrzańskiej (313.23) - stanowi północną część gminy, wyróżnia się rozległymi obniżeniami torfowiskowymi, wykorzystywanymi jako użytki zielone lub stanowiącymi nieużytki (tereny podmokłe, bagienne) oraz kompleksem leśnym Puszczy Wkrzańskiej, urozmaiconej wydmami śródlądowymi i torfowiskami. Na obszarze tego mezoregionu,



w granicach gmin Dobra i Police, znajduje się rezerwat przyrody „Świdwie”. Drugi mezoregion stanowią natomiast Wzgórza Szczecińskie (313.26) – południowa część gminy, obejmuje wysoczyznę moreny dennej. Dobre warunki glebowe tej części gminy powodowały do niedawna intensywny rozwój produkcji rolniczej. Obecnie ta część gminy charakteryzuje się dużą dynamiką i znacznymi rozmiarami przestrzennymi przekształceń środowiska, na skutek intensywnej urbanizacji terenów rolnych przyległych do Szczecina (Mierzyn, Bezrzecze, Wołczkowo) oraz leżących wzdłuż drogi tranzytowej Szczecin - Lubieszyn - Berlin (Mierzyn, Skarbmierzyce, Dołuje, Lubieszyn), a także samej wsi Dobra.

Klimat tego obszaru kształtuje się pod wpływem częstego napływu oceanicznych mas powietrza z następującymi parametrami:

- średnia roczna temperatura powietrza wynosi 7,5 - 8,0 °C,
- średnia roczna suma opadów wynosi 500 - 600 mm,
- długość okresu wegetacyjnego wynosi średnio 217 - 224 dni,
- długość okresu bezprzymrozkowego wynosi ok. 180 - 185 dni,

Na obszarze gminy dominują w ciągu roku wiatry z kierunku południowo – zachodniego i zachodniego. Najczęściej notowane są wiatry wschodnie.

W badaniach przeprowadzonych przez Wojewódzki Inspektorat Ochrony Środowiska dla poszczególnych zanieczyszczeń powietrza, uzyskanych w rocznej ocenie jakości powietrza za rok 2016, zgodnie z *Wytocznymi do rocznej oceny jakości powietrza w strefach wykonywanej wg zasad określonych w art. 89 ustawy - Prawo ochrony środowiska z uwzględnieniem wymogów dyrektywy 2008/50/WE i dyrektywy 2004/107/WE*, przygotowanymi przez Główny Inspektorat Ochrony Środowiska, pod kątem ochrony zdrowia wydzielono dwie strefy badań: aglomerację szczecińską, miasto Koszalin, strefę zachodniopomorską.

Teren gminy Dobra znajduje się w strefie zachodniopomorskiej i pod kątem ochrony zdrowia ludzi odnotowano przekroczenia dopuszczalnych poziomów pyłu PM<sub>10</sub>, PM<sub>2,5</sub> benzo(a)pirenu B(a)P które zaliczono do klasy C. Pełna ocena stanu czystości powietrza pod kątem ochrony zdrowia obejmuje następujące zanieczyszczenia:

- dwutlenek siarki SO<sub>2</sub>,
- dwutlenek azotu NO<sub>2</sub>,
- pył PM<sub>10</sub>,
- ołów Pb,
- benzen C<sub>6</sub>H<sub>6</sub>,
- tlenek węgla CO,
- ozon O<sub>3</sub>,
- arsen As,
- kadm Cd,
- nikiel Ni,
- benzo(a)piren B(a)P,
- pył PM<sub>2,5</sub>.

Wszystkie wyżej wymienione związki (oprócz pyłu PM<sub>10</sub>, PM<sub>2,5</sub> i benzo(a)pirenu B(a)P) w ocenie WIOŚ-u dotyczącej roku 2016 nie wykazywały przekroczeń, w związku z tym strefę zachodniopomorską należało zaliczyć do klasy A, która charakteryzuje się tym, iż stężenia zanieczyszczeń dla poszczególnych substancji na terenie strefy nie przekraczają odpowiednio poziomów dopuszczalnych i poziomów docelowych.

Klasyfikacja stref na podstawie kryteriów dotyczących ochrony roślin nie obejmuje obszarów miast, w związku z tym wydzielona została wyłącznie strefa zachodniopomorska, dla której nie zanotowano przekroczeń dopuszczalnych poziomów SO<sub>2</sub>, NO<sub>x</sub> oraz O<sub>3</sub>,

w powietrzu.

#### **4.2. Rzeźba terenu, budowa geologiczna oraz gleby**

Według SUIKZP gminy Dobra rzeźba terenu różnicuje obszar gminy na południkowo ułożone rejony wzniesień, rozdzielone dolinami Małej Gunicy, Gunicy i Rowu Wołczkowskiego. Na terenie gminy wyróżniamy następujące układy wzniesień:

- wał wzniesień wzgórz kemowych (część zachodnia, wzdłuż granicy),
- dolinę Małej Gunicy,
- wał glaciektoniczny Stobno - Wołczkowo z przyległymi półkami wysoczyzny morenowej Dołuj i kępą kemową Dobrej - Płochocina,
- równinę gumieniecką,
- zachodni skłon rynny jeziora Głębokie.

Użytki rolne zajmują 6,9 tys. ha, tj. 62% powierzchni gminy. W strukturze użytków rolnych dominują grunty orne (4,5 tys. ha), natomiast użytki zielone stanowią około 2,4 tys. ha.

Wśród gruntów ornych dominują gleby średnie (IVa, IVb) zajmujące łącznie prawie 42% ich powierzchni, z przewagą gleb IVa klasy bonitacyjnej. Duży jest udział gleb słabych i b. słabych (V, VI), zajmujących łącznie 40% powierzchni gruntów ornych, ze znaczną przewagą gleb V klasy bonitacyjnej.

Udział gleb dobrych (IIIa, IIIb) wynosi zaledwie 17% powierzchni gruntów ornych. Wśród użytków zielonych dominują gleby średnie (III, IV), zajmujące łącznie 62% ich powierzchni.

#### **4.3. Wody powierzchniowe i podziemne**

Zgodnie z informacjami uzyskanymi ze SUIKZP gminy Dobra obszar gminy jest zróżnicowany pod względem warunków hydrogeologicznych. W północnej części gminy - użytkowy poziom wodonośny występuje płytko, w przypowierzchniowych osadach wodonośnych. Z reguły nie posiada izolacji, a jego występowaniu towarzyszy szeroko rozprzestrzeniająca się strefa bezpośredniego zasilania powierzchniowego (region Rzędzin i Łęgów).

Pozostały obszar gminy zajmują natomiast powierzchniowo osady słabo-przepuszczalne, izolujące poziom użytkowy.

Teren gminy Dobra zlokalizowany jest na terenie jednolitych części wód podziemnych nr 3. Na obszarze JCWPD nr 3 wody słodkie występują na głębokości około 25-50 m.

W 2010 roku PIG-PIB przeprowadził badania czterech punktów pomiarowych na terenie JCWPD nr 3 (Dobra, Rzędziny, Kołbaskowo, Brzózki). Powyższe badania wykazały dobry stan chemiczny wód, stwierdzono również II i III klasę jakości wód.

Do wód powierzchniowych na terenie gminy Dobra należą:

- rzeka Gunica z Małą Gunicą i Rowem Wołczkowskim,
- rzeka Bukowa ze Stobnicą,
- kanały (BY, Bolków - Łęgi, Jezioro - Łęgi, Rzędziny I, Rzędziny II) i rowy melioracyjne,
- jeziora (Stolsko, Łęgowskie, Kościńskie) oraz śródpolne i śródleśne oczka wodne,
- zbiornik retencyjny Żurawie,
- stawy rybne i potorfia wypełnione wodą.

Według podziału hydrograficznego Polski, gm. Dobra znajduje się w obrębie trzech głównych obszarów zlewniowych:

- Odry - nr 123 i 121,

- Zalewu Szczecińskiego - nr 301,
- Wkry - nr 417.

Na terenie gminy zlokalizowany jest GZWP nr 122 Dolina kopalna Szczecin, gdzie użytkowe poziomy wód słodkich na obszarze GZWP występują w utworach czwartorzędowych do głębokości 100 - 160 m, a średnia głębokość ujęć sięga 60 m.

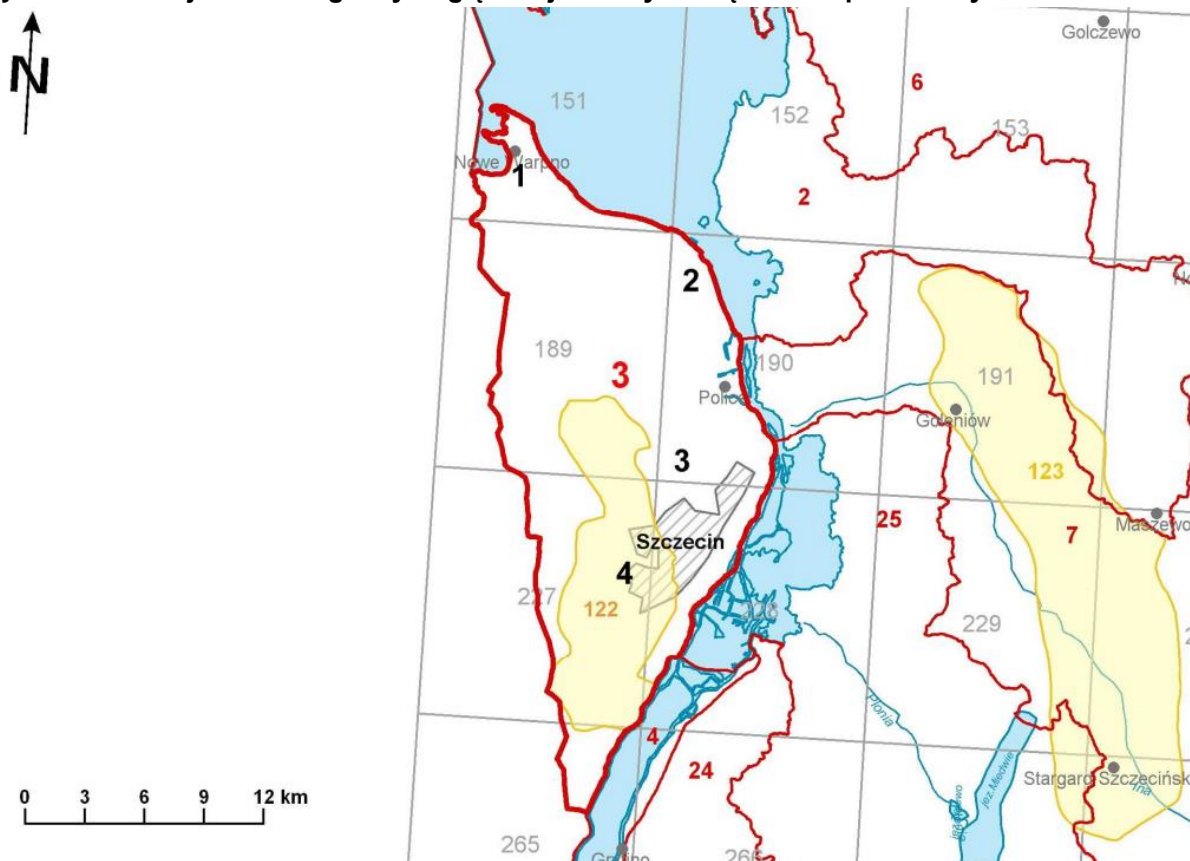
W granicach gm. Dobra nie ma większych, naturalnych cieków i zbiorników wodnych. Przeważający obszar gminy odwadniany jest przez Gunicę i jej prawobrzeżne dopływy: Małą Gunicę i Rów Wołczkowski.

Zbiornik retencyjny „Żurawie” wybudowany na powierzchni 70 ha (w granicach rezerwatu Świdwie) pełnić ma funkcję buforu dla substancji biogenych (związki azotu i fosforu), spływających do jez. Świdwie oraz umożliwiać regulację poziomu wody w jeziorze, a tym samym utworzyć większą powierzchnię życiową dla bytujących tam ptaków.

Na obszarze gminy znajdują się 3 jeziora o powierzchni powyżej 1 ha, liczące łącznie 32,3 ha:

- Stolsko - położone w pasie granicznym, na zachód od Stolca; całkowita powierzchnia jeziora - 92 ha, w granicach Polski - 28,5 ha; głębokość - 7 m; brzegi jeziora - płaskie, podmokłe, dostępne lokalnie w parku w Stolsku, otoczone lasami lub zadrzewione i zakrzaczone, w strefie przybrzeżnej - pas trzciny,
- Łęgowskie - położone na północ od Łęgów, przepływowe dla kanału Bolków – Łęgi; powierzchnia 2,4 ha; głębokość 1,1 m; brzegi niedostępne, podmokłe, zalesione lub zakrzaczone,
- Kościńskie - położone jest w lasach pasma przygranicznego, na północ od Kościna, powierzchnia 1,4 ha.

Ryc. 1 Lokalizacja obszaru gminy względem jednolitych części wód podziemnych nr 3



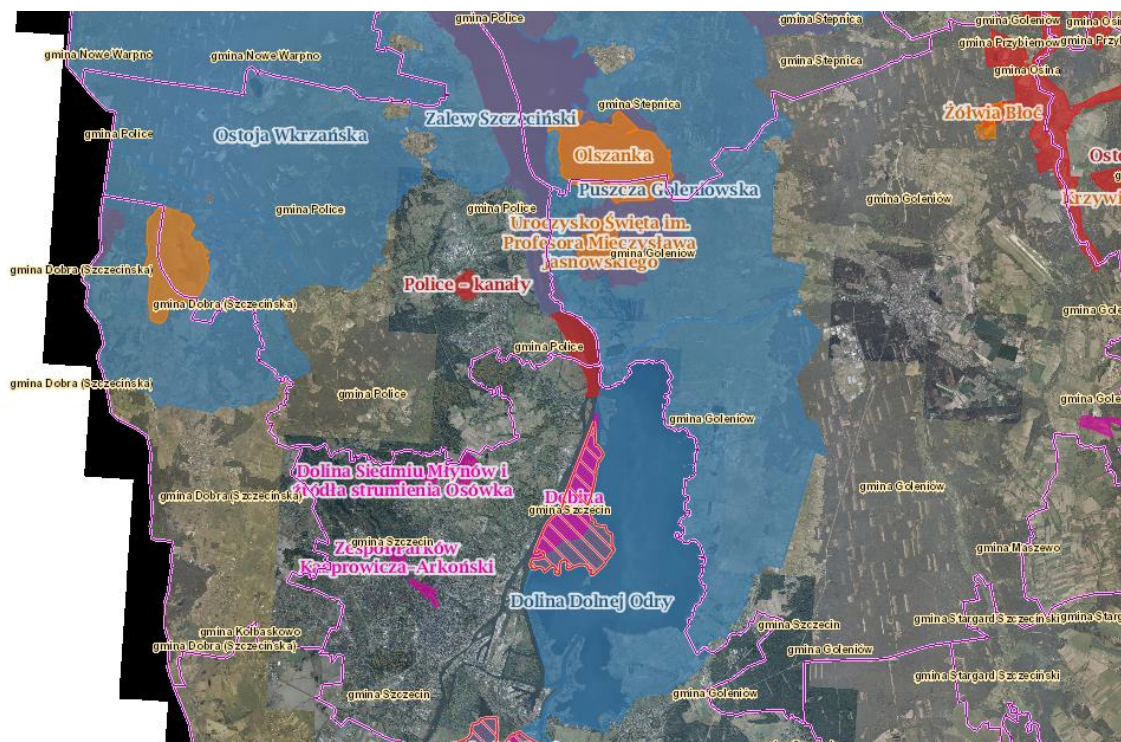
Źródło: <http://www.psh.gov.pl>

#### 4.4. Obszary chronione

Na obszarze gminy Dobra ustanowiono następujące formy ochrony przyrody:

- **Rezerwat przyrody „Świdwie”** - powołany na podstawie Zarządzenia MOŚiZN z dnia 17.11.1988 r. (M.P. Nr 32, z dnia 12.12.1988 r., poz. 292), o łącznej powierzchni 891,28 ha. Obejmuje obszar płytkiego, zarastającego trzciną jeziora eutroficznego oraz przylegające do nich trzcinowiska i łąki, niewielkie obszary pól uprawnych a także obszar zbiornika „Żurawie” . W granicach gminy Dobra znajduje się zachodnia część rezerwatu. Jest to ważny teren lęgowy ptactwa wodno-błotnego (23 gatunki zaliczone do Europejskiej i Polskiej Czerwonej Listy Zwierząt) oraz miejsce bytowania 2 gatunków ssaków z Czerwonych List Zwierząt; 1 gatunek ważek i 6 gatunków motyli (z Europejskiej i Polskiej Czerwonej listy Zwierząt),
- **Obszar Natura 2000 PLB320006 Jezioro Świdwie** – powierzchnia obszaru to 7196,2 ha. Ostoja znajduje się przy granicy polsko – niemieckiej i obejmuje południowy fragment Puszczy Wkrzańskiej. Obszar chroni jezioro Świdwie, fragment jeziora Stolsko oraz torfowiska, grunty porolne i rolne, a także znajdujące się między nimi niewielkie zbiorniki wodne. Jezioro Świdwie jest zbiornikiem zeutrofizowanym i porośniętym w większości szuwarami. Wokół zbiornika roztaczają się łąny szuwarów trzcinowych, a także wilgotne łąki i olsy. Obszar jest ostoją ptaków o randze europejskiej. Zanotowano tu najwyższe w kraju zagęszczenie wodnika. Jezioro Świdwie podlega zapisom Konwencji Ramsar. Jest to również ważna ostoja dla ptaków wędrownych, min. gęsi białoczelnej i zbożowej oraz żurawia,

Ryc. 2 Formy ochrony przyrody zlokalizowane na terenie i w sąsiedztwie gminy Dobra



Źródło: <http://geoserwis.gdos.gov.pl/mapy/>

- **Obszar Natura 2000 PLH320063 Jezioro Stolsko** – powierzchnia obszaru to 139,7 ha. Jezioro Stolsko przecięte jest granicą państwową. Częściowo znajduje się w granicach Niemiec i chronione jest tam jako obszar Natura 2000 (zarówno jako OSO jak i Specjalny

Obszary Ochrony Siedlisk OOS). Wyznaczenie obszaru po polskiej stronie ma na celu ujednoczenie zasad i zapewnienie skutecznej ochrony Jeziora Stolsko. Poza zbiornikiem chroni fragmenty lepiej zachowanych siedlisk leśnych i bagiennych w południowej części Puszczy Wkrzańskiej. Obszar ważny jako miejsce zimowania ptaków oraz żerowania i odpoczynku ptaków wodno-błotnych. Jest także istotnym miejscem występowania i rozrodu płazów i gadów.

## **5. Charakterystyka, analiza i ocena stanu środowiska na terenie objętym opracowaniem**

### **5.1. Charakterystyka zagospodarowania**

Obszar objęty planem zlokalizowany jest na terenie gminy Dobra, w obrębie geodezyjnym Mierzyn 2.

Obszar opracowania zajmuje powierzchnię około 3,29 ha. Granice stanowią granice działek ewidencyjnych oraz granice projektowanej drogi krajowej.

Północną granicę stanowi granica działek ewidencyjnych. Od strony południowej granicę tworzy droga dojazdowa do oczyszczalni ścieków „Mierzyn”. Od strony wschodniej granicę obszaru stanowi ul. Spółdzielców, od strony zachodniej granicę stanowią również granice działek ewidencyjnych. Obszar od strony północnej, południowej i częściowo zachodniej sąsiaduje z niezabudowanymi polami uprawnymi, bądź nieużytkami.

Jest to teren płaski, na którym nie występują kanały i rowy melioracyjne. Przez teren objęty opracowaniem oraz w jego sąsiedztwie przebiegają linie elektroenergetyczne średniego napięcia. Ponadto obszar planu jest zwodociągowany i skanalizowany. Dodatkowo od strony południowej obszar sąsiaduje z oczyszczalnią ścieków „Mierzyn”.

Na obszarze objętym opracowaniem występują grunty budowlane oraz rolne średnich i słabych klas bonitacyjnych tj. przede wszystkim RIVb.

Obszar położony jest poza zasięgiem obszarów chronionych. Znajduje się natomiast w granicach Głównego Zbiornika Wód Podziemnych nr 122.

Teren w większości jest niezabudowany, zabudowa o charakterze usługowym zlokalizowana jest przede wszystkim w części północno-zachodniej.

Stan środowiska przyrodniczego na obszarze opracowania jest dobry. Mogą występować zanieczyszczenia związane z gospodarką rolną albo wytworzone przez ruch samochodowy na sąsiadujących drogach. Można się również spodziewać ewentualnych emisji zanieczyszczeń z terenów sąsiednich terenów zurbanizowanych. Z powodu braku jakichkolwiek badań dotyczących jakości stanu środowiska na analizowanych obszarach lub funkcjonowania sąsiadujących zakładów, nie można stwierdzić, jaki dokładnie mają one wpływ na obszary objęte planem.



**Ryc. 3 Wjazd na obszar objęty planem**



**Źródło: Fotografia własna**

**Ryc. 4 Widok na obszar objęty planem**



**Źródło: Fotografia własna**

**Ryc. 5 Widok na zabudowę zlokalizowaną w sąsiedztwie obszaru objętego planem**



**Zródło: Fotografia własna**

#### Rzeźba terenu, gleby

Obszar opracowania planu jest płaski, brak jest na nim, a także w sąsiedztwie większych form terenu. Ze względu na brak znacznych spadków terenu, cały obszar nadaje się do posadowienia budynków. Większość obszaru miejscowego planu stanowią grunty orne średniej jakości.

#### Wody podziemne i powierzchniowe

Brak jest jakichkolwiek wód powierzchniowych na obszarze opracowania. Obszar znajduje się natomiast w granicach Głównego Zbiornika Wód Podziemnych nr 122. Centralna część obszaru może okresowo stanowić teren podmokły.

Ponadto w sąsiedztwie obszaru (od strony południowej) zlokalizowana jest oczyszczalnia ścieków.

Na analizowanym terenie można się spodziewać przede wszystkim wystąpienia zanieczyszczeń związanych z działalnością rolniczą lub spływu zanieczyszczeń z sąsiadujących terenów zurbanizowanych. Brak jest jednak jakichkolwiek badań dotyczących ich wpływu na tereny sąsiednie, w tym na obszar opracowania. W wyniku przekształceń związanych z uchwaleniem planu mogłyby wystąpić zagrożenia zanieczyszczeniami związanymi z funkcjonowaniem terenów działalności człowieka, w szczególności terenów komunikacyjnych.

#### Jakość powietrza atmosferycznego

Na obszarze planu brak jest jakichkolwiek znacznych zanieczyszczeń powietrza. Mogą one być jedynie związane z ruchem samochodowym na drodze krajowej zlokalizowanej w niedalekiej odległości od części obszarów lub z sąsiadującymi terenami zabudowanymi. Brak jest jednak jakichkolwiek badań dotyczących jakości powietrza atmosferycznego na analizowanych terenach.

### Hałas i pola elektromagnetyczne

Obszar objęty planem zlokalizowany jest w bezpośrednim i pośrednim sąsiedztwie dróg publicznych. Podczas wizji terenowej nie przeprowadzono żadnych badań akustycznych na obszarach objętych opracowaniem, jednak nie stwierdzono występowania znacznego negatywnego oddziaływania akustycznego.

Na obszarze planu nie było przeprowadzanych żadnych badań dotyczących pól elektromagnetycznych. W granicach opracowania nie znajdują się żadne stacje bazowe telefonii komórkowej.

## **5.2. Potencjalne zmiany zagospodarowania oraz stanu środowiska w przypadku braku realizacji projektowanego dokumentu**

Biorąc pod uwagę istniejącą infrastrukturę, cele rozwoju zawarte w Studium uwarunkowań i kierunków zagospodarowania przestrzennego gminy Dobra wskazanie dla omawianego terenu funkcji usługowo-rzemieślniczej jest właściwe.

Tereny położone w obszarze GZWP są szczególnie wrażliwe na niekorzystny wpływ nieuporządkowanego zagospodarowania, w związku z tym niezwykle istotne jest wprowadzenie w planie szczegółowych nakazów i zakazów dotyczących gabarytów zabudowy oraz ochrony środowiska. Uporządkowanie pozwoli na zrównoważony rozwój i na zachowanie walorów terenu oraz stworzy komfortowe warunki życia mieszkańców gminy. Ponadto istotne jest ustalenie szczegółowych nakazów i zakazów w zakresie przedsięwzięć mogących zawsze i potencjalnie znacząco oddziaływać na środowisko (jeśli zostaną dopuszczone na obszarach objętych opracowaniem). W chwili obecnej na terenie objętym planem obowiązuje miejscowy plan zagospodarowania przestrzennego uchwalony Uchwałą Nr II/22/02 Rady Gminy w Dobrej z dnia 5 grudnia 2002 r. w sprawie zmiany w miejscowym planie ogólnym zagospodarowania przestrzennego gminy Dobra. Plan przeznacza cały obszar pod zabudowę rzemieślniczo-usługową oraz tereny komunikacyjne.

W przypadku braku realizacji projektowanego dokumentu, na obszarze funkcjonowałyby zapisy powyższego planu miejscowego. Tylko niewielka część terenów objętych opracowaniem nie byłaby zabudowana ze względu na zachowanie funkcji zieleni urządzonej. Pozostała część zostanie natomiast zabudowana lub zagospodarowana, w tym projektowaną drogą krajową.

W związku z powyższym, z punktu widzenia wpływu na środowisko, brak zmian w miejscowym planie zagospodarowania przestrzennego byłby niekorzystny, głównie ze względu na brak szczegółowych ustaleń w zakresie ochrony środowiska w planie obowiązującym.





Prawdopodobny wpływ projektowanych zmian na poszczególne komponenty środowiska przedstawia się następująco:

- Różnorodność biologiczna, fauna i flora – negatywny wpływ na dotychczasową różnorodność biologiczną oraz faunę i florę typową głównie dla środowiska rolniczego; zastąpienie zielenią urządzoną towarzyszącą zabudowie;
- Woda – możliwe negatywne oddziaływanie; prawdopodobnie brak negatywnego wpływu na wody podziemne ze względu na istniejącą infrastrukturę techniczną na terenie opracowania i w jego sąsiedztwie;
- Powietrze – możliwy negatywny wpływ w przypadku zastosowania do celów grzewczych i technologicznych wysokoemisyjnych paliw;
- Powierzchnia ziemi – negatywne oddziaływanie poprzez realizację zabudowy na terenach dotychczas niezagospodarowanych;
- Krajobraz – możliwy negatywny wpływ na krajobraz w przypadku realizacji zabudowy nieodpowiadającej istniejącym terenom zabudowanym w sąsiedztwie, jednak prawdopodobieństwo wystąpienia kontynuacji sąsiadujących funkcji;
- Klimat – brak znaczącego oddziaływania lub brak możliwości stwierdzenia wpływu;
- Zasoby naturalne – negatywne oddziaływanie na gleby związane z przeznaczeniem pod zabudowę gleb obecnie użytkowanych rolniczo;
- Zabytki – prawdopodobny brak wpływu;
- Dobra materialne – możliwe zwiększenie zainteresowania inwestorów, możliwy wzrost cen gruntów, możliwy zwiększony negatywny wpływ na istniejące zabudowania;
- Natura 2000 – obszar planu znajduje się poza obszarami Natura 2000 i biorąc pod uwagę cele i geograficzny zasięg dokumentu, rozwiązania przestrzenne w nim zawarte nie będą wpływały na cele, przedmiot ochrony oraz integralność tych form ochrony przyrody.

### **5.3. Stan środowiska na obszarach objętych przewidywanym znaczącym oddziaływaniem**

Obecne użytkowanie terenu objętego mpzp nie powoduje degradacji środowiska. Z powodu lokalizacji obszaru (położenie w niewielkiej odległości od drogi krajowej i terenów zabudowanych), tendencją rozwojową jest realizacja zabudowy usługowej, rzemieślniczej oraz terenów komunikacyjnych. W przypadku braku realizacji miejscowego planu zagospodarowania przestrzennego nowe budynki powstawały będą na podstawie planu obowiązującego, który w sposób niedostateczny chroni środowisko naturalne obszaru oraz sąsiedztwa terenu objętego mpzp.

Zdecydowana większość terenu opracowania, w wyniku uchwalenia planu, zostanie przekształcona z nieużytków na tereny budowlane. Największe zmiany będą dotyczyły terenów przeznaczonych w projekcie miejscowego planu pod budynki, głównie ze względu na określone parametry zabudowy.

Nie prognozuje się wystąpienia negatywnego oddziaływania tych terenów na obszary sąsiednie ze względu na ich przeznaczenie i istniejące już zainwestowanie, a także zapis w planie, aby oddziaływanie wynikające z przeznaczenia terenu nie powodowało przekroczenia standardów jakości środowiska określonych w przepisach odrębnych.

Szczegółowy opis środowiska przyrodniczego i jego stanu na powyższych obszarach został przedstawiony w poprzednim podrozdziale.

#### **5.4. Istniejące problemy ochrony środowiska istotne z punktu widzenia realizacji projektowanego dokumentu, w szczególności dotyczące obszarów podlegających ochronie na podstawie ustawy z dnia 16 kwietnia 2004 r. o ochronie przyrody**

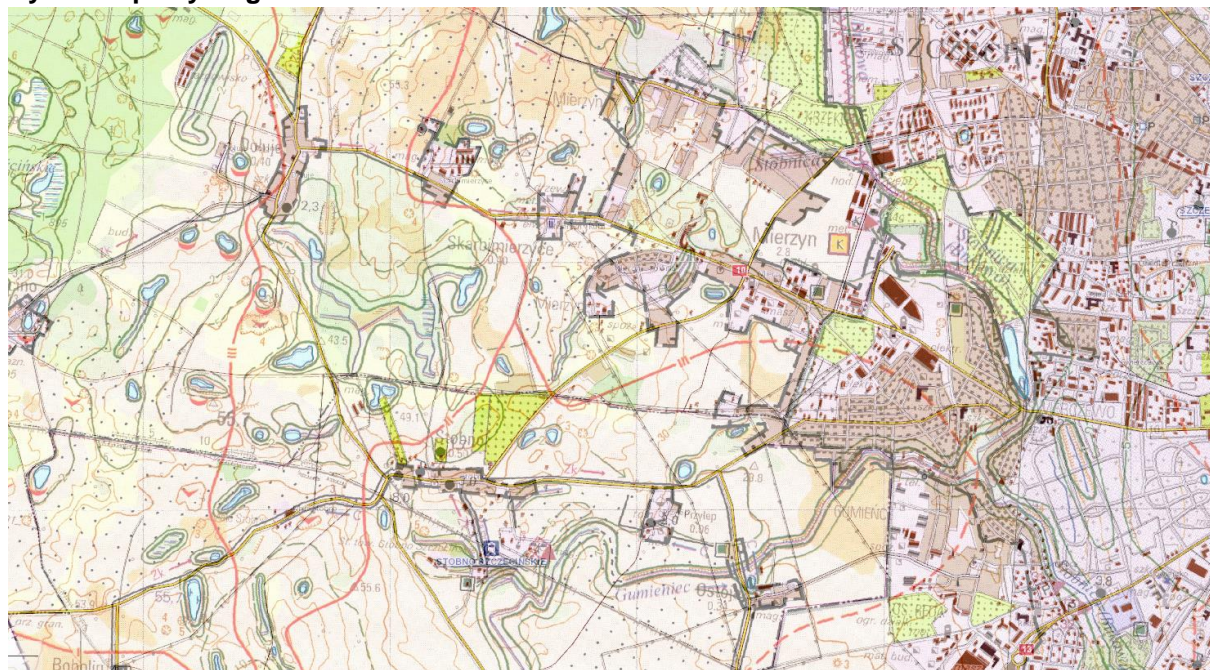
Na terenie objętym opracowaniem nie występują obszary podlegające ochronie na podstawie *Ustawy o ochronie przyrody*.

Do potencjalnych problemów związanych z ochroną przyrody zaliczyć można sąsiedztwo z terenami komunikacyjnymi i usługowymi, co może spowodować konflikty i negatywne oddziaływanie na sąsiednie tereny, w tym również akustyczne. Potencjalnym problemem jest również istniejąca w sąsiedztwie oczyszczalnia ścieków mogąca powodować uciążliwości zapachowe oraz w przypadku awarii, zagrożenia dla wód podziemnych.

Na terenie objętym planem występują grunty o średniej przepuszczalności (Ryc. 7). Jednakże potencjalnym problemem jest niewielka odległość od gruntów o łatwej przepuszczalności. W związku z tym w przypadku odprowadzania wód opadowych i roztopowych na terenie własnej działki należy spełnić warunki §19 ust. 1 rozporządzenia Ministra Środowiska z dnia 24 lipca 2006 r. w sprawie warunków, jakie należy spełnić przy wprowadzaniu ścieków do wód lub do ziemi, oraz w sprawie substancji szkodliwych dla środowiska wodnego (Dz. U. z 2014 r. poz. 1800).

W granicach opracowania nie stwierdzono innych problemów ochrony środowiska, zarówno w zakresie gospodarki wodno-ściekowej, ochrony środowiska przyrodniczego, ochrony powietrza atmosferycznego oraz gospodarki odpadami, istotnych z punktu widzenia realizowanego dokumentu.

**Ryc. 7 Mapa hydrograficzna**



	1 klasa – przepuszczalność łatwa
	2 klasa – przepuszczalność średnia
	3 klasa – przepuszczalność słaba
	4 klasa – przepuszczalność zmienna
	5 klasa – przepuszczalność zróżnicowana
	6 klasa – przepuszczalność bardzo słaba

Źródło: <http://maps.geoportal.gov.pl>

## 6. Przewidywane oddziaływanie na środowisko i jego elementy

Każda ingerencja człowieka w środowisko niesie za sobą konsekwencje i oddziaływania na przyrodę, zarówno pozytywne, jak i negatywne. Zgodnie z zasadą zrównoważonego rozwoju ingerencja ta powinna się odbywać z poszanowaniem dla środowiska naturalnego, z zachowaniem równowagi przyrodniczej oraz trwałości podstawowych procesów przyrodniczych.

Projekt miejscowego planu zagospodarowania przestrzennego zakłada realizację zabudowy usługowej i rzemieślniczej.

W środowisku zajdą zmiany takie jak:

- wzrost hałasu podczas realizacji obiektów budowlanych oraz hałasu spowodowanego przez silniki pojazdów,
- zmiana krajobrazu, związana z realizacją budynków i budowli,
- zmiana szaty roślinnej.

W związku z powyższym szczegółowy sposób zagospodarowania terenu normują zapisy projektu uchwały. Przyjęto, że działkę budowlaną należy zagospodarować w sposób zapewniający zachowanie przepisów szczególnych i odrębnych oraz warunków określonych w projekcie planu. Projekt zakłada, że minimalny udział powierzchni terenu biologicznie czynnego w stosunku do powierzchni działki budowlanej nie może być mniejszy niż 25%.

Ponadto wprowadzone zostały następujące ustalenia w zakresie ochrony środowiska:

- 1) nakaz aby oddziaływanie z instalacji, związanych z przeznaczeniem terenu, nie powodowało przekroczenia standardów jakości środowiska określonych

- w przepisach odrębnych poza terenem, do którego inwestor posiada tytuł prawny;
- 2) zakaz lokalizacji przedsięwzięć mogących znacząco oddziaływać na środowisko, z wyjątkiem inwestycji celu publicznego oraz inwestycji dopuszczonych w niniejszej uchwale;
  - 3) nakaz ochrony wód podziemnych, ze względu na położenie obszaru objętego planem w granicach Głównego Zbiornika Wód Podziemnych nr 122 „Dolina Kopalna Szczecin”, o średniej głębokości ujęć – 60 m p.p.t. poprzez zagospodarowanie ścieków komunalnych i przemysłowych zgodnie z ustaleniami uchwały oraz zgodnie z przepisami odrębnymi.

### **6.1. Wpływ na różnorodność biologiczną, faunę i florę**

Każda inwestycja, polegająca na budowie, utwardzeniu terenu lub zmianie jego zagospodarowania może negatywnie wpłynąć na różnorodność biologiczną danego obszaru.

Ustawa o ochronie przyrody określa, iż w miejscowym planie zagospodarowania przestrzennego muszą być uwzględnione cele ochrony przyrody. Wśród nich do najbardziej istotnych należą:

- utrzymanie procesów ekologicznych i stabilności ekosystemów,
- zachowanie różnorodności biologicznej,
- zapewnienie ciągłości istnienia gatunków roślin, zwierząt i grzybów, wraz z ich siedliskami, przez ich utrzymywanie lub przywracanie do właściwego stanu ochrony,
- ochrona walorów krajobrazowych, zieleni oraz zadrzewień.

Zabudowa bezpośrednio niszczy całą florę oraz pośrednio faunę na terenie, który jest zajęty przez obiekt budowlany lub utwardzenie terenu. Również zmiana zagospodarowania (np. na zielenią urządzonej) niszczy występujące na tym terenie gatunki i zmienia w mniejszym lub większym stopniu lokalny ekosystem.

W granicach danego terenu zlokalizowane są głównie tereny nieutwardzone, odłogowane. Z tego powodu, analizowany teren stanowi obszar, na którym występują rośliny i zwierzęta typowe głównie dla środowiska rolniczego, lub terenów odłogowanych. Ponadto ze względu na to, że w granicach planu zlokalizowany jest teren okresowo podmokły, mogła utworzyć się strefa charakteryzująca się występowaniem gatunków zwierząt i roślin typowych dla środowiska podmokłych łąk. Oprócz tego w granicach planu występuje roślinność towarzysząca zabudowie. Poza tym, na obszarze planu brak jest terenów charakteryzujących się większą różnorodnością biologiczną. Brak jest inwentaryzacji gatunków flory i fauny bezpośrednio występujących na danych terenach, dlatego nie jest możliwe określenie dokładnego wpływu na różnorodność biologiczną skutków realizacji projektu planu. Podczas wizji terenowej wstępnie nie stwierdzono występowania żadnych gatunków roślin, grzybów i zwierząt chronionych na obszarach opracowania. W przypadku stwierdzenia ich występowania na podstawie inwentaryzacji wykonanej przed lub podczas etapu budowy danego obiektu budowlanego, będą obowiązywały odpowiednie przepisy prawa regulujące postępowanie w tym zakresie.

W związku z powyższym opisem flory i fauny występującej na obszarze opracowania, można stwierdzić, że brak jest terenów charakteryzujących się dużą różnorodnością biologiczną. Większą różnorodnością charakteryzują się natomiast grunty odłogowane, jednak w związku z tym, że są to grunty wykorzystywane wcześniej przez człowieka, straciły wiele gatunków roślin, które występowały na danym terenie przed działalnością człowieka, a proces sukcesji naturalnej nie odbudował w pełni puli gatunków roślin, a co za tym idzie również zwierząt na nich występujących.

W projekcie planu, wszystkie wyżej wymienione tereny niezabudowane zostały

przekształcone na tereny budowlane, zabudowy rzemieślniczo-usługowej oraz uzupełniające je tereny komunikacji. Istniejąca różnorodność biologiczna zubożeje lub zostanie zastąpiona przez roślinność synantropijną lub ruderalną. W planie dla terenów zabudowy określono minimalne udziały powierzchni terenu biologicznie czynnego oraz maksymalne intensywności zabudowy i powierzchnie zabudowy, dzięki czemu zminimalizowany zostanie negatywny wpływ ustaleń planu na różnorodność biologiczną.

W związku z powyższym, uchwalenie miejscowego planu zagospodarowania przestrzennego wpłynie negatywnie na różnorodność biologiczną, florę i faunę, ale nie będzie to bardzo znaczące oddziaływanie z uwagi na ubogą bioróżnorodność występującą na danym terenie.

## **6.2. Wpływ na ludzi**

Charakter nowych inwestycji, przy zachowanych wskazaniach i obwarowaniach zawartych w projekcie planu, nie powinien powodować zagrożenia dla zdrowia ludzi. Plan ogranicza lokalizację przedsięwzięć znacząco oddziałujących na środowisko, dopuszczając wyłącznie inwestycje celu publicznego oraz inwestycje dopuszczone zapisami planu. Dzięki temu nie zostaną przekroczone żadne dopuszczalne poziomy zanieczyszczeń w granicach planu.

W odległości około 500 m od obszaru planu, przebiega droga krajowa nr 10. W związku z tym nie można się spodziewać negatywnego wpływu ruchu samochodowego. Podczas wizji terenowej nie stwierdzono oddziaływania akustycznego analizowanej drogi. Obszar planu zlokalizowany jest również w rejonie dróg gminnych (ul. Spółdzielców). Na podstawie wizji terenowej stwierdzono, że natężenie ruchu na drogach lokalnych nie jest znaczne. W celu ewentualnej minimalizacji negatywnego wpływu zanieczyszczenia spalinami oraz hałasu komunikacyjnego.

Potencjalnym problemem jest natomiast projektowany nowy przebieg drogi krajowej nr 10. W związku z powyższym w projekcie planu dopuszczono również stosowanie środków technicznych mających na celu minimalizację ewentualnego negatywnego oddziaływania akustycznego, co powinno umożliwić zachowanie odpowiednich poziomów akustycznych na terenach wymagających takiej ochrony.

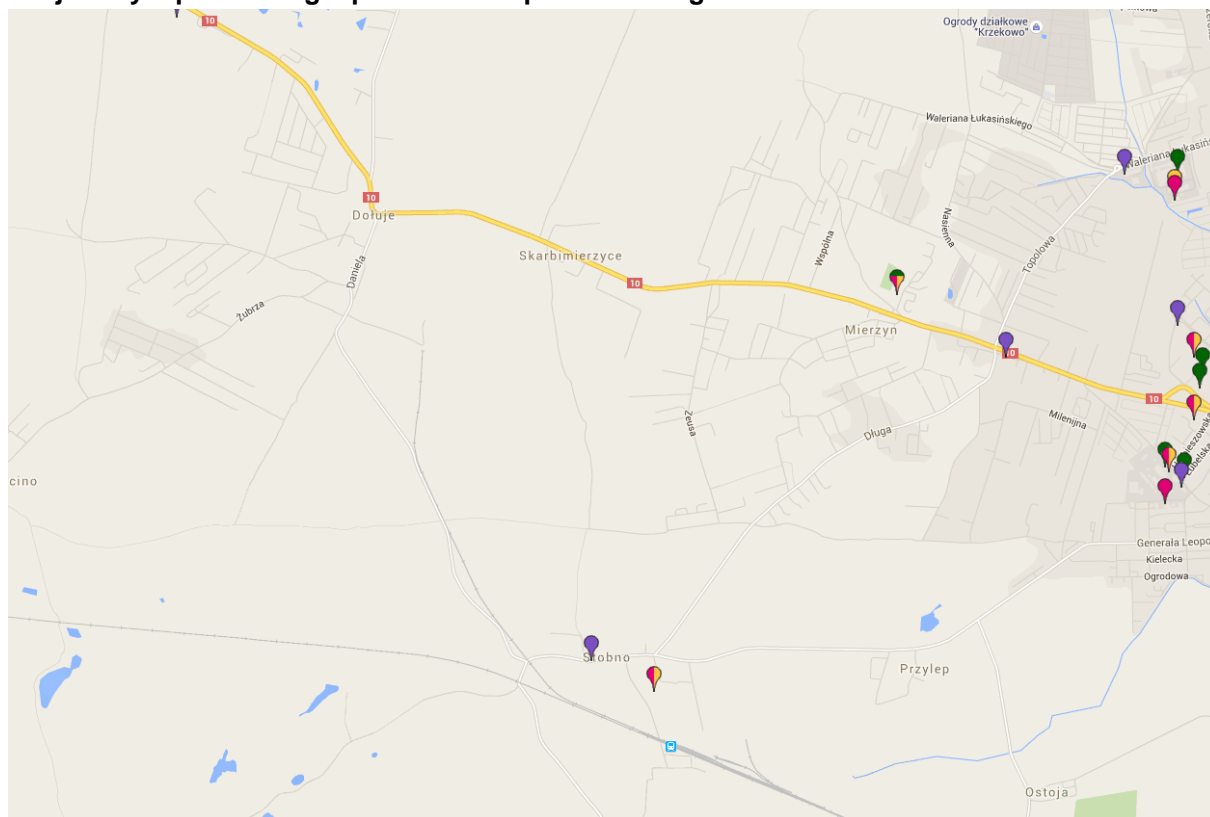
Projektowane zagospodarowanie nie powinno wprowadzać dodatkowych ewentualnych zagrożeń dla zdrowia ludzi na terenach objętych projektem planu oraz na pozostałych w zasięgu oddziaływania wynikającego z realizacji jego ustaleń, pod warunkiem bezwzględnego wyegzekwowania wszystkich ustaleń zawartych w planie oraz w prognozie. Potencjalnym źródłem zagrożenia może być zatem niepełna realizacja wytycznych projektu, dotyczących zapewnienia odpowiedniej jakości środowiska na opisywanym terenie.

Na obszarze objętym projektem planu nie ma zakazu lokalizacji inwestycji celu publicznego, w tym stacji bazowych telefonii komórkowych. Ich lokalizacja mogłaby wpłynąć negatywnie na ludzi w związku z oddziaływaniem pól elektromagnetycznych. Wpływ ten uzależniony jest jednak od umiejscowienia tej stacji, czego nie można przewidzieć na etapie tworzenia planu. W chwili obecnej najbliższa stacja bazowa telefonii komórkowej znajduje się w odległości około 100 m (Ryc. 8) w kierunku wschodnim.

Obszar opracowania planu nie wchodzi w skład terenów uzdrowiskowych objętych ochroną na podstawie przepisów ustawy z dnia 28 lipca 2005 r. o *lecznictwie uzdrowiskowym, uzdrowiskach i obszarach ochrony uzdrowiskowej oraz o gminach uzdrowiskowych* (Dz. U. nr 167, poz. 1399).



**Ryc. 8 Lokalizacja stacji bazowych telefonii komórkowej w sąsiedztwie terenu objętego miejscowym planem zagospodarowania przestrzennego**



Źródło: <http://beta.btsearch.pl/>

### 6.3. Wpływ na wodę

Na terenie objętym projektem planu nie występują rowy i zbiorniki wód powierzchniowych. W związku z powyższym nie prognozuje się wystąpienia znaczącego wpływu skutków realizacji planu na ten element środowiska. Dla ochrony oraz prawidłowego funkcjonowania wód podziemnych i powierzchniowych w zapisach projektu planu uwzględniono wytyczne Regionalnego Zarządu Gospodarki Wodnej.

Plan zakazuje lokalizacji przedsięwzięć mogących znacząco oddziaływać na środowisko z inwestycji celu publicznego oraz inwestycji dopuszczonych zapisami uchwały. Z tego powodu nie prognozuje się wystąpienia znaczącego wpływu skutków realizacji planu na wody powierzchniowe.

Odpowiednie zapisy dotyczące wyposażenia w sieci infrastruktury technicznej powinny zminimalizować ewentualny negatywny wpływ na wody powierzchniowe znajdujące się poza granicami planu:

- 1) w zakresie zaopatrzenia w wodę ustala się:
  - a) zaopatrzenie w wodę z sieci wodociągowej, zgodnie z przepisami odrębnymi,
  - b) dopuszczenie zaopatrzenia w wodę z własnych ujęć,
  - c) dopuszczenie realizacji hydrantów przeciwpożarowych;
- 2) w zakresie odprowadzania ścieków komunalnych i przemysłowych ustala się:
  - a) odprowadzanie ścieków komunalnych do sieci kanalizacji sanitarnej, zgodnie z przepisami odrębnymi,
  - b) odprowadzanie ścieków przemysłowych, po ich wcześniejszym podczyszczeniu, do sieci kanalizacji sanitarnej, zgodnie z przepisami odrębnymi,
  - c) dopuszczenie lokalizacji przepompowni ścieków komunalnych i przemysłowych;

- 3) w zakresie odprowadzania wód opadowych i roztopowych ustala się:
- a) odprowadzanie wód opadowych i roztopowych do sieci kanalizacji deszczowej, zgodnie z przepisami odrębnymi,
  - b) dopuszczenie zagospodarowania wód opadowych i roztopowych w granicach własnej działki budowlanej, zgodnie z przepisami odrębnymi;
  - c) podczyszczanie wód opadowych i roztopowych z powierzchni utwardzonych poprzez stosowanie separatorów szlamu, piasku i substancji ropopochodnych,
  - d) dopuszczenie lokalizacji przepompowni wód opadowych i roztopowych;

Odprowadzanie i zagospodarowanie wód opadowych i roztopowych realizowane będzie poprzez kanalizację deszczową, a także na własnej działce, zgodnie z §28 rozporządzenia Ministra Infrastruktury z dnia 12 kwietnia 2002 r. w sprawie warunków technicznych, jakim powinny odpowiadać budynki i ich usytuowanie (Dz. U. z 2015 r. poz. 1422).

Odnośnie ochrony wód podziemnych, w planie ustalono nakaz ochrony wód podziemnych, ze względu na położenie obszaru objętego planem w granicach Głównego Zbiornika Wód Podziemnych nr 122 „Dolina Kopalna Szczecin”, o średniej głębokości ujęć – 60 m p.p.t. poprzez zagospodarowanie ścieków komunalnych i przemysłowych zgodnie z ustaleniami uchwały oraz zgodnie z przepisami odrębnymi.

Ze względu na zapisy projektu planu dotyczące gospodarki wodno-ściekowej (pełne wyposażenie w infrastrukturę wodno-kanalizacyjną) oraz dobre wyniki badań jakości wód JCWP i JCWPd, w granicach których położony jest projekt planu, nie przewiduje się znaczących oddziaływań projektu planu w tym zakresie. W związku z powyższym realizacja ustaleń planu nie przyczyni się do nieosiągnięcia celów środowiskowych zawartych w „Planie gospodarowania wodami na obszarze dorzecza Odry” przyjętym rozporządzeniem Rady Ministrów z dnia 18 października 2016 r. w sprawie Planu gospodarowania wodami na obszarze dorzecza Odry (Dz. U. z 2016 r. poz. 1967).

Wyżej opisane, ustalone w planie, zasady oraz istniejące na danym terenie uwarunkowania minimalizują negatywny wpływ skutków realizacji planu na wody powierzchniowe i podziemne, w tym wody GZWP.

#### **6.4. Wpływ na powietrze i hałas**

Pod względem czystości powietrza wystąpią negatywne zmiany związane z ogrzewaniem nowych budynków, procesami technologicznymi oraz zwiększonym ruchem pojazdów.

Projekt planu przewiduje realizację zabudowy rzemieślniczo-usługowej, dla której nakazuje stosowanie do celów grzewczych i technologicznych paliw charakteryzujących się niskimi wskaźnikami emisyjnymi, takich jak: paliwa płynne, gazowe, energia elektryczna lub odnawialnych źródeł energii o mocy do 100 kW, z wyłączeniem turbin wiatrowych.

Według *Rozporządzenia Ministra Środowiska z dnia 14 czerwca 2007 r. w sprawie dopuszczalnych poziomów hałasu w środowisku* dla terenów usługowo-rzemieślniczych nie zostały ustalone maksymalne poziomy hałasu.

Przewidywana zabudowa nie będzie stanowić źródła ponadnormatywnego hałasu, przy zachowaniu zapisów projektu mpzp. Ponadto wymagane jest, na podstawie przepisów szczegółowych, zastosowanie zasad akustyki budowlanej i architektonicznej dla zapewnienia wysokiego komfortu akustycznego w pomieszczeniach przeznaczonych na stały pobyt ludzi.

Negatywne oddziaływania akustyczne mogą zajść wyłącznie w wyniku realizacji projektowanej drogi krajowej nr 10, w związku z powyższym w projekcie planu ustalono dopuszczenie zastosowania środków technicznych mających na celu minimalizację



oddziaływania akustycznego projektowanej drogi publicznej klasy głównej ruchu przyspieszonego, oznaczonej na rysunku planu symbolem 1KDGP. Zapisy te pozwolą na zminimalizowanie ewentualnego negatywnego oddziaływania akustycznego projektowanej drogi.

#### **6.5. Wpływ na powierzchnię ziemi**

Na obszarze planu dopuszcza się realizację zabudowy i zagospodarowania, w tym na terenach do tej pory niezagospodarowanych. W związku z powstaniem nowych budynków, drogi krajowej oraz dodatkowych utwardzeń terenu prognozuje się negatywny wpływ na powierzchnię ziemi na terenach zabudowy. W planie nakazano zachowanie odpowiednich powierzchni terenu biologicznie czynnego, co zminimalizuje negatywne oddziaływanie na ten element środowiska oraz ograniczono intensywność i powierzchnię zabudowy.

Zapisy planu, dotyczące podłączenia do odpowiednich sieci infrastruktury technicznej, w tym odprowadzania wód do ziemi powinny uniemożliwić lub zminimalizować ewentualne zanieczyszczenie powierzchni ziemi związane z funkcjonowaniem istniejących i przyszłych terenów zabudowy.

W miarę sukcesywnego zagospodarowania terenów przeznaczonych pod zabudowę, zwiększać się będzie ilość odpadów generowanych na obszarze opracowania. Podlegać one powinny segregacji w miejscu wytworzenia i dalej być przekazywane do utylizacji. Projekt planu ustala nakaz, aby gromadzenie i usuwanie odpadów było prowadzone w sposób zgodny z ustaleniami przepisów odrębnych, czyli z ustawą z dnia 14 grudnia 2012 r. o *odpadach* (Dz. U. z 2013 r. poz. 21 z późn. zm.). Działania te powinny uwzględniać segregację odpadów i właściwego zabezpieczania odpadów niebezpiecznych.

#### **6.6. Wpływ na krajobraz**

Według Europejskiej Konwencji Krajobrazowej (2000) krajobraz jest to znaczny obszar, postrzegany przez ludzi, którego charakter jest wynikiem działania i interakcji czynników przyrodniczych i/lub ludzkich.

Po analizie sytuacji terenowej oraz przedstawionych dokumentów (projekt uchwały miejscowego planu zagospodarowania przestrzennego) i projektu rysunku planu miejscowego można przyjąć, że nie nastąpi degradacja krajobrazu. Przyczynią się do tego przede wszystkim zapisy projektu planu opisane w zasadach ochrony i kształtowania ładu przestrzennego oraz szczegółowe parametry i wskaźniki kształtowania zabudowy oraz zagospodarowania terenu, w tym m.in. ścisłe ustalenia w zakresie wysokości nowej zabudowy oraz kolorystyki i materiałów.

Ponadto już w chwili obecnej poprzez istniejące budynki w sąsiedztwie krajobraz terenu został w znaczącym stopniu przekształcony.

Przy zachowaniu powyższych zapisów projektu mpzp, nowa zabudowa nie będzie negatywnie wpływać na krajobraz.

#### **6.7. Wpływ na klimat**

Proponowane zmiany mają charakter lokalny, dlatego nie prognozuje się negatywnego wpływu skutków realizacji planu na klimat.

#### **6.8. Wpływ na zasoby naturalne**

Zasoby naturalne są to powstałe w sposób naturalny elementy przyrody: surowce mineralne, gleby, wody oraz elementy przyrody ożywionej (rośliny i zwierzęta).

Badając wpływ skutków realizacji planu na zasoby naturalne trzeba przeanalizować

każdy z powyższych składników.

Surowce mineralne są to minerały lub skały użyteczne, tj. kopaliny wydobyte z litosfery i poddane obróbce dostosowanej do wymagań użytkowników. Na obszarze planu nie ma terenów górniczych oraz zewidencjonowanych złóż kopalin, dlatego skutki realizacji planu nie wpłyną na zasoby naturalne w tym zakresie.

Projekt planu wpłynie negatywnie na gleby w związku z realizacją zabudowy. Dlatego też zaleca się wykorzystanie zewnętrznej warstwy gleby spod budynku w celu zagospodarowania ogrodów.

Ponadto przy zachowaniu nakazów w zakresie gospodarki wodno – ściekowej oraz powierzchni terenu biologicznie czynnego ustalenia projektu mpzp nie wpłyną negatywnie na zasoby naturalne terenu objętego planem.

Wpływ skutków realizacji planu na wody i elementy przyrody ożywionej został omówiony we wcześniejszych rozdziałach.

### **6.9. Wpływ na zabytki**

Na terenie objętym planem nie zidentyfikowano zabytków. Brak wpływu na ten element środowiska.

### **6.10. Wpływ na dobra materialne**

Zapisy uchwały mówiące o kształtowaniu ładu przestrzennego są w przypadku ochrony dóbr materialnych wystarczające. Nałożone wymagania kubaturowe, ogólnobudowlane oraz architektoniczne w stosunku do nowych obiektów powinny pozwolić na uzyskanie harmonijnej przestrzeni.

Na terenie objętym planem przewiduje się wzrost wartości dotychczasowych terenów ze względu na ustalone przeznaczenie w projekcie miejscowego planu zagospodarowania przestrzennego.

### **6.11. Przewidywane oddziaływania na cele i przedmiot ochrony obszaru Natura 2000 oraz integralność tego obszaru**

Najbliższy Obszar Natura 2000 „Dolna Odra” położony jest w odległości około 6 km na południe od obszaru objętego planem.

W związku z odległością oraz zapisami projektu zmiany mpzp nie przewiduje się negatywnego wpływu na cele i przedmiot obszaru Natura 2000.

Ponadto w związku z faktem, iż obszar objęty opracowaniem nie leży w granicy obszaru Natura 2000, również nie przewiduje się negatywnego wpływu projektu planu na integralność obszaru Natura 2000 „Dolna Odra”.

## **7. Rozwiązania mające na celu zapobiegania, ograniczenie lub kompensację przyrodniczą negatywnych oddziaływań na środowisko**

W projekcie miejscowego planu zagospodarowania przestrzennego wprowadzono następujące rozwiązania, mające na celu minimalizację negatywnych oddziaływań na środowisko:

- 1) nakaz aby oddziaływanie z instalacji, związanych z przeznaczeniem terenu, nie powodowało przekroczenia standardów jakości środowiska określonych w przepisach odrębnych poza terenem, do którego inwestor posiada tytuł prawny;
- 2) dopuszczenie zastosowania środków technicznych mających na celu minimalizację oddziaływania akustycznego projektowanej drogi publicznej klasy głównej ruchu przyspieszonego, oznaczonej na rysunku planu symbolem 1KDGP;

- 3) zakaz lokalizacji przedsięwzięć mogących znacząco oddziaływać na środowisko, z wyjątkiem inwestycji celu publicznego oraz inwestycji dopuszczonych w niniejszej uchwale;
  - będzie to miało istotny wpływ na zachowanie norm jakości środowiska określonych w przepisach szczegółowych;
- 1) nakaz ochrony wód podziemnych, ze względu na położenie obszaru objętego planem w granicach Głównego Zbiornika Wód Podziemnych nr 122 „Dolina Kopalna Szczecin”, o średniej głębokości ujęć – 60 m p.p.t. poprzez zagospodarowanie ścieków komunalnych i przemysłowych zgodnie z ustaleniami uchwały oraz zgodnie z przepisami odrębnymi.
- 2) zaopatrzenie w wodę z sieci wodociągowej, zgodnie z przepisami odrębnymi,
- 3) odprowadzanie ścieków komunalnych do sieci kanalizacji sanitarnej, zgodnie z przepisami odrębnymi,
- 4) odprowadzanie ścieków przemysłowych, po ich wcześniejszym podczyszczeniu, do sieci kanalizacji sanitarnej, zgodnie z przepisami odrębnymi,
  - zachowanie lub wzrost ilości i jakości zasobów wodnych na terenie opracowania;
- 1) stosowanie paliw charakteryzujących się niskimi wskaźnikami emisyjnymi, takich jak: paliwa płynne, gazowe, energia elektryczna lub odnawialnych źródeł energii o mocy do 100 kW, z wyłączeniem turbin wiatrowych;
  - zachowanie norm jakości powietrza atmosferycznego na terenie opracowania;
- 1) gromadzenie i zagospodarowanie odpadów w sposób zgodny z przepisami odrębnymi
  - zminimalizowane zagrożenia zaśmiecania terenu, oraz ograniczenie tworzenia tzw. „dzikich wysypisk”.

#### **7.1. Propozycje rozwiązań zapobiegawczych i kompensacyjnych negatywnych oddziaływań na cele i przedmiot ochrony obszaru Natura 2000 oraz integralność tego obszaru**

W związku z odległością od obszaru Natura 2000 (około 6 km) nie przewiduje się rozwiązań zapobiegawczych i kompensacyjnych negatywnych oddziaływań na cele i przedmiot ochrony oraz integralność obszaru.

#### **8. Rozwiązania alternatywne do rozwiązań zawartych w projektowanym dokumencie biorąc pod uwagę cele i geograficzny zasięg dokumentu oraz cele i przedmiot ochrony obszaru Natura 2000**

Ze względu na brak oddziaływań na obszary Natura 2000 oraz biorąc pod uwagę wielkość i charakter projektowanego zagospodarowania przedmiotowego terenu, jego zgodność ze studium uwarunkowań i kierunków zagospodarowania przestrzennego, nie przewiduje się rozwiązań alternatywnych wobec przyjętych ustaleń projektu planu miejscowego.

Ponadto uchwalenie przez Radę Gminy Dobra uchwały o przystąpieniu do opracowania planu eliminuje możliwość alternatywnego zagospodarowania obszaru objętego uchwałą. Dodatkowo na obszarze objętym planem w chwili obecnej obowiązuje miejscowy plan zagospodarowania przestrzennego z przeznaczeniem zbieżnym z ustalonym w projekcie.

Zapisy projektu planu wprowadzają ustalenia, które ograniczają ewentualne negatywne oddziaływanie na środowisko i przestrzeń (uzbrojenie terenu w infrastrukturę techniczną, korzystanie z czystych źródeł energii, właściwa gospodarka odpadami), rozszerzając jednocześnie zapisy planu obowiązującego.

## **9. Cele ochrony środowiska ustanowione na szczeblu międzynarodowym, wspólnotowym i krajowym, istotne z punktu widzenia projektowanego dokumentu, oraz sposoby, w jakich te cele i inne problemy środowiska zostały uwzględnione podczas opracowywania dokumentu**

Analiza zapisów dotyczących środowiska przyrodniczo-kulturowego pozwala stwierdzić, że ustalenia projektu planu są zgodne z przesłaniami dokumentów rangi ponadlokalnej i lokalnej wymienione w następujących podrozdziałach.

### **9.1. Cele ochrony środowiska ustanowione na szczeblu międzynarodowym i wspólnotowych**

- VI Wspólnotowy Program Działań w zakresie Środowiska Naturalnego przyjęty decyzją 1600/2002/WE Parlamentu Europejskiego i Rady dnia 22 lipca 2002 r., którego głównymi priorytetami są:
  - przeciwdziałanie zmianie klimatu - wprowadzenie nakazu stosowania do celów grzewczych i technologicznych paliw charakteryzujących się niskimi wskaźnikami emisyjnymi, takie jak: paliwa płynne, gazowe, energia elektryczna lub odnawialne źródła energii;
  - ochrona przyrody i różnorodności biologicznej – wyznaczenie minimalnych wartości powierzchni biologicznie czynnych;
  - zdrowie i jakość życia - wprowadzenie nakazu stosowania paliw charakteryzujących się najniższymi wskaźnikami emisyjnymi;
  - zrównoważone wykorzystanie i gospodarka zasobami naturalnymi i odpadami - brak zasobów naturalnych w postaci surowców mineralnych na obszarze planu oraz wprowadzenie nakazu zagospodarowania odpadów zgodnie z przepisami odrębnymi;
- Europejska Konwencja Krajobrazowa – Florencja 2000, w myśl której krajobraz jest kluczowym elementem dobrobytu całości społeczeństwa i jednostek oraz że jego ochrona, a także gospodarka i planowanie niesie w sobie prawa i obowiązki dla każdego człowieka, a także, że jakość i różnorodność krajobrazów europejskich stanowi wspólny zasób oraz, że ważna jest współpraca na rzecz ich ochrony, gospodarki i planowania - stwierdzić należy, że wyznaczenie terenów powierzchni biologicznie czynnej oraz odpowiednie kształtowanie zabudowy, w tym kolorystyki i materiału elewacji wpłynie pozytywnie na krajobraz obszaru opracowania.

### **9.2. Cele ochrony środowiska ustanowione na szczeblu krajowym i regionalnym**

- Plan zagospodarowania przestrzennego województwa zachodniopomorskiego, którego cele zostały spełnione m.in. poprzez ustalenie minimalnej powierzchni biologicznie czynnej oraz ustalenie wymogów architektonicznych i budowlanych dla nowych obiektów budowlanych.

## **10. Propozycje dotyczące przewidywanych metod analizy skutków realizacji postanowień projektowanego dokumentu oraz częstotliwości jej przeprowadzania**

Według art. 10 ust. 2 Dyrektywy 2001/42/WE Parlamentu Europejskiego i Rady w sprawie oceny wpływu niektórych planów i programów na środowisko państwa członkowskie Unii Europejskiej (w tym Polska) monitorują znaczący wpływ na środowisko, wynikający z realizacji planów i programów, aby między innymi, określić na wczesnym etapie niepożądany wpływ oraz aby mieć możliwość podjęcia odpowiedniego działania

naprawczego. Wpływ ustaleń projektu planu, który jest przedmiotem opracowania, na środowisko przyrodnicze w zakresie: jakości poszczególnych elementów przyrodniczych, dotrzymywania standardów jakości środowiska, obszarów występowania przekroczeń, występujących zmian jakości elementów przyrodniczych i przyczyn tych zmian kontrolowany będzie w ramach systemu Państwowego Monitoringu Środowiska. Wyniki prowadzonego monitoringu prezentowane będą corocznie w Raportach o stanie środowiska, wydawanych w formie ogólnodostępnej publikacji, ale źródłami danych w tym zakresie mogą też być: Wojewódzka Baza Danych (prowadzona przez Marszałka Województwa), źródła administracyjne wynikające z obowiązków sprawozdawczych lub zapisów ustawowych (decyzje, zezwolenia, pozwolenia) czy badania statystyczne Głównego Urzędu Statystycznego. Monitoring skutków realizacji postanowień projektowanego dokumentu w zakresie oddziaływania na środowisko polegał będzie m.in. na analizie i ocenie poszczególnych komponentów środowiska w oparciu o wyniki pomiarów uzyskanych w ramach państwowego monitoringu środowiska lub w ramach indywidualnych zamówień, na kontroli i ocenie zgodności wyposażenia terenu w infrastrukturę techniczną z ustaleniami przyjętego dokumentu.

Ustawa *Prawo ochrony środowiska* wskazuje, że badania monitoringowe prowadzi się z równoczesnym wykorzystaniem i rejestracją danych przestrzennych. Z tego względu ocena zmian zachodzących w omawianej przestrzeni opierać się powinna na okresowym przeglądzie i rejestracji zmian w zagospodarowaniu przestrzennym tych obszarów prowadzonych przez gminę Dobra. Za najistotniejsze z punktu widzenia ochrony środowiska, należy uznać monitorowanie w zakresie:

- kontroli stanu jakościowego wód podziemnych (proponowane prowadzenie badań raz na 2 lata),
- pomiarów poziomów hałasu oraz emisji zanieczyszczeń gazowych i pyłowych do powietrza związanych z ruchem samochodowym (proponowana częstotliwość pomiarów – 2 razy w roku),

W pierwszym okresie po uchwaleniu miejscowego planu zagospodarowania przestrzennego najprawdopodobniej zaistnieje konieczność przeprowadzenia dodatkowych badań stanu środowiska lub zwiększenia ich częstotliwości, bądź dokładności, co umożliwiłoby określenie ewentualnych błędów nowego przeznaczenia i podjęcie działań zapobiegawczych lub naprawczych.

## **11. Informacje o możliwym transgranicznym oddziaływaniu na środowisko**

Gmina Dobra położona jest w województwie zachodniopomorskim, w bezpośrednim sąsiedztwie granicy państwa, natomiast teren objęty planem zlokalizowany jest w odległości około 6 km od granicy. Jednakże w związku z wprowadzonymi w planie zapisami zapewniającymi ochronę środowiska oraz zakazem realizacji przedsięwzięć mogących znacząco oddziaływać na środowisko nie ma podstaw do prognozowania dalekosiężnych, transgranicznych oddziaływań na środowisko.

## **12. Podsumowanie, wnioski, zalecenia**

Wszelkie inwestycje będące wynikiem ustaleń miejscowego planu zagospodarowania przestrzennego, powodują następstwa w środowisku i w krajobrazie, zróżnicowane pod względem: momentu zaistnienia, czasu ich trwania, odwracalności, prawdopodobieństwa wystąpienia, szkodliwości (lub korzyści), przestrzennego zasięgu zmian, przestrzennego rozkładu zanieczyszczeń. Prognoza wykonywana dla projektu miejscowego planu zagospodarowania przestrzennego ma za zadanie określić wpływ realizacji ustaleń planu na

środowisko przyrodnicze.

Projektowane przeznaczenie w projekcie miejscowego planu zagospodarowania przestrzennego w miejscowości Mierzyn, będzie oddziaływać na środowisko przyrodnicze w granicach obszaru objętego planem. W związku z obowiązującymi wymogami w zakresie ochrony środowiska przyrodniczego przed zanieczyszczeniem i degradacją walorów przyrodniczo-krajobrazowych w ustaleniach planu zawarto warunki dotyczące:

- kształtowania ładu przestrzennego,
- ochrony środowiska, przyrody i krajobrazu kulturowego,
- wielkości i charakteru zabudowy,
- minimalnej powierzchni terenu biologicznie czynnego,
- zaopatrzenia w media i inną infrastrukturę techniczną,
- zasady usuwania odpadów, wód opadowych i roztopowych.

Projekt miejscowego planu zagospodarowania przestrzennego ustala i zachowuje przeznaczenie terenu jako usługowo-rzemieślnicze. Umożliwia zabudowę zgodną z wymaganiami ochrony środowiska oraz krajobrazu kulturowego. W przypadku lokalizacji zabudowy należałoby stosować się do poniższych wymagań:

- 1) realizacja nowych obiektów winna być realizowana zgodnie z wytycznymi zawartymi w uchwale miejscowego planu zagospodarowania przestrzennego, zwłaszcza w zakresie ustalonych w planie norm powierzchni biologicznie czynnej,
- 2) inwestycje muszą spełniać wymogi ochrony środowiska,
- 3) należy bezwzględnie wyegzekwować prawidłowe funkcjonowanie systemów technicznych obsługujących teren (zaopatrzenie w media, gospodarka wodno-ściekowa i odpadowa).

Podsumowując stwierdza się, że proponowane w projekcie miejscowego planu zagospodarowania przestrzennego rozwiązania, dotyczące terenów położonych w obrębie geodezyjnym Mierzyn 2, odnoszą się przede wszystkim do ustalenia wymagań w zakresie realizacji zabudowy rzemieślniczo-usługowej. Należy założyć, że przy stosowaniu się do wyżej przedstawionych wytycznych prognozy, a także przy kontroli przez służby wojewódzkie i samorządowe prowadzonych inwestycji oraz przestrzeganiu zasad zagospodarowania wynikających z projektu planu miejscowego, proponowany sposób zagospodarowania nie spowoduje degradacji środowiska przyrodniczego w skali lokalnej oraz większej. Co więcej obszary objęte planem nie zajmują dużej powierzchni w stosunku do powierzchni gminy i jej środowiska przyrodniczego.

Projekt miejscowego planu zagospodarowania przestrzennego można więc uznać za zgodny z zasadami ochrony środowiska.

### **13. Streszczenie w języku niespecjalistycznym**

Sporządzenie prognozy oddziaływania na środowisko w ramach strategicznej oceny oddziaływania na środowisko jest wymagane przez ustawę z dnia 3 października 2008 r. *o udostępnianiu informacji o środowisku i jego ochronie, udziale społeczeństwa w ochronie środowiska oraz o ocenach oddziaływania na środowisko* (Dz. U. z 2017 r. poz. 1405).

W analizowanym przypadku prognoza dotyczy zmiany miejscowego planu zagospodarowania przestrzennego Gminy Dobra, w obrębie Mierzyn 2, zwanej dalej „planem”.

Celem opracowania prognozy jest identyfikacja oraz ocena wpływu projektowanych rozwiązań planistycznych na środowisko przyrodnicze, a także ocena skuteczności przyjętych rozwiązań proekologicznych.

Obszar objęty planem zlokalizowany jest na terenie gminy Dobra, w obrębie geodezyjnym Mierzyn 2.

Obszar opracowania zajmuje powierzchnię około 3,29 ha. Granice stanowią granice działek ewidencyjnych oraz granice projektowanej drogi krajowej.

Północną granicę stanowi granica działek ewidencyjnych. Od strony południowej granicę tworzy droga dojazdowa do oczyszczalni ścieków „Mierzyn”. Od strony wschodniej granicę obszaru stanowi ul. Spółdzielców, od strony zachodniej granicę stanowią również granice działek ewidencyjnych. Obszar od strony północnej, południowej i częściowo zachodniej sąsiaduje z niezabudowanymi polami uprawnymi, bądź nieużytkami.

Jest to teren płaski, na którym nie występują kanały i rowy melioracyjne. Przez teren objęty opracowaniem oraz w jego sąsiedztwie przebiegają linie elektroenergetyczne średniego napięcia. Ponadto obszar planu jest zwodociągowany i skanalizowany. Dodatkowo od strony południowej obszar sąsiaduje z oczyszczalnią ścieków „Mierzyn”.

Na obszarze objętym opracowaniem występują grunty budowlane oraz rolne średnich i słabych klas bonitacyjnych tj. przede wszystkim RIVb.

Obszar położony jest poza zasięgiem obszarów chronionych. Znajduje się natomiast w granicach Głównego Zbiornika Wód Podziemnych nr 122.

Teren w większości jest niezabudowany, zabudowa o charakterze usługowym zlokalizowana jest przede wszystkim w części północno-zachodniej.

W chwili obecnej na terenie objętym planem obowiązuje miejscowy plan zagospodarowania przestrzennego uchwalony Uchwałą Nr II/22/02 Rady Gminy w Dobrej z dnia 5 grudnia 2002 r. w sprawie zmiany w miejscowym planie ogólnym zagospodarowania przestrzennego gminy Dobra. Plan przeznaczca cały obszar pod zabudowę rzemieślniczo-usługową oraz tereny komunikacyjne.

Celem opracowania mpzp jest zmiana układu komunikacyjnego w sąsiedztwie projektowanej drogi krajowej nr 10.

W przypadku braku realizacji projektowanego dokumentu, na obszarze funkcjonowałyby zapisy powyższego planu miejscowego. Tylko niewielka część terenów objętych opracowaniem nie byłaby zabudowana ze względu na zachowanie funkcji zieleni urządzonej. Pozostała część zostanie natomiast zabudowa lub zagospodarowa, w tym projektowaną drogą krajową.

W związku z powyższym, z punktu widzenia wpływu na środowisko, brak zmian w miejscowym planie zagospodarowania przestrzennego byłby niekorzystny, głównie ze względu na brak szczegółowych ustaleń w zakresie ochrony środowiska w planie obowiązującym.

Obecne użytkowanie terenu objętego mpzp nie powoduje degradacji środowiska. Z powodu lokalizacji obszaru (położenie w niewielkiej odległości od drogi krajowej i terenów zabudowanych), tendencją rozwojową jest realizacja zabudowy usługowej, rzemieślniczej oraz terenów komunikacyjnych. W przypadku braku realizacji miejscowego planu zagospodarowania przestrzennego nowe budynki powstawały będą na podstawie planu obowiązujące, który w sposób niedostateczny chroni środowisko naturalne obszaru oraz sąsiedztwa terenu objętego mpzp.

Zdecydowana większość terenu opracowania, w wyniku uchwalenia planu, zostanie przekształcona z nieużytków na tereny budowlane. Największe zmiany będą dotyczyły terenów przeznaczonych w projekcie miejscowego planu pod budynki, głównie ze względu na określone parametry zabudowy.

Do potencjalnych problemów związanych z ochroną przyrody zaliczyć można sąsiedztwo z terenami komunikacyjnymi i usługowymi, co może spowodować konflikty

i negatywne oddziaływanie na sąsiednie tereny, w tym również akustyczne. Potencjalnym problemem jest również istniejąca w sąsiedztwie oczyszczalnia ścieków mogąca powodować uciążliwości zapachowe oraz w przypadku awarii, zagrożenia dla wód podziemnych.

Na terenie objętym planem występują grunty o średniej przepuszczalności (Ryc. 7). Jednakże potencjalnym problemem jest niewielka odległość od gruntów o łatwej przepuszczalności. W związku z tym w przypadku odprowadzania wód opadowych i roztopowych na terenie własnej działki należy spełnić warunki §19 ust. 1 rozporządzenia Ministra Środowiska z dnia 24 lipca 2006 r. w sprawie warunków, jakie należy spełnić przy wprowadzaniu ścieków do wód lub do ziemi, oraz w sprawie substancji szkodliwych dla środowiska wodnego (Dz. U. z 2014 r. poz. 1800).

W granicach danego terenu zlokalizowane są głównie tereny nieutwardzone, odłogowane. Z tego powodu, analizowany teren stanowi obszar, na którym występują rośliny i zwierzęta typowe głównie dla środowiska rolniczego, lub terenów odłogowanych. Ponadto ze względu na to, że w granicach planu zlokalizowany jest teren okresowo podmokły, mogła utworzyć się strefa charakteryzująca się występowaniem gatunków zwierząt i roślin typowych dla środowiska podmokłych łąk. Oprócz tego w granicach planu występuje roślinność towarzysząca zabudowie. Poza tym, na obszarze planu brak jest terenów charakteryzujących się większą różnorodnością biologiczną. Brak jest inwentaryzacji gatunków flory i fauny bezpośrednio występujących na danych terenach, dlatego nie jest możliwe określenie dokładnego wpływu na różnorodność biologiczną skutków realizacji projektu planu. Podczas wizji terenowej wstępnie nie stwierdzono występowania żadnych gatunków roślin, grzybów i zwierząt chronionych na obszarach opracowania. W przypadku stwierdzenia ich występowania na podstawie inwentaryzacji wykonanej przed lub podczas etapu budowy danego obiektu budowlanego, będą obowiązywały odpowiednie przepisy prawa regulujące postępowanie w tym zakresie.

W związku z powyższym opisem flory i fauny występującej na obszarze opracowania, można stwierdzić, że brak jest terenów charakteryzujących się dużą różnorodnością biologiczną. Większą różnorodnością charakteryzują się natomiast grunty odłogowane, jednak w związku z tym, że są to grunty wykorzystywane wcześniej przez człowieka, straciły wiele gatunków roślin, które występowały na danym terenie przed działalnością człowieka, a proces sukcesji naturalnej nie odbudował w pełni puli gatunków roślin, a co za tym idzie również zwierząt na nich występujących.

Charakter nowych inwestycji, przy zachowanych wskazaniach i obwarowaniach zawartych w projekcie planu, nie powinien powodować zagrożenia dla zdrowia ludzi. Plan ogranicza lokalizację przedsięwzięć znacząco oddziałujących na środowisko, dopuszczając wyłącznie inwestycje celu publicznego oraz inwestycje dopuszczone zapisami planu. Dzięki temu nie zostaną przekroczone żadne dopuszczalne poziomy zanieczyszczeń w granicach planu.

W odległości około 500 m od obszaru planu, przebiega droga krajowa nr 10. W związku z tym nie można się spodziewać negatywnego wpływu ruchu samochodowego. Podczas wizji terenowej nie stwierdzono oddziaływania akustycznego analizowanej drogi. Obszar planu zlokalizowany jest również w rejonie dróg gminnych (ul. Spółdzielców). Na podstawie wizji terenowej stwierdzono, że natężenie ruchu na drogach lokalnych nie jest znaczne. W celu ewentualnej minimalizacji negatywnego wpływu zanieczyszczenia spalinami oraz hałasu komunikacyjnego.

Potencjalnym problemem jest natomiast projektowany nowy przebieg drogi krajowej nr 10. W związku z powyższym w projekcie planu dopuszczono również stosowanie środków technicznych mających na celu minimalizację ewentualnego negatywnego oddziaływania



akustycznego, co powinno umożliwić zachowanie odpowiednich poziomów akustycznych na terenach wymagających takiej ochrony.

Projektowane zagospodarowanie nie powinno wprowadzać dodatkowych ewentualnych zagrożeń dla zdrowia ludzi na terenach objętych projektem planu oraz na pozostających w zasięgu oddziaływania wynikającego z realizacji jego ustaleń, pod warunkiem bezwzględnego wyegzekwowania wszystkich ustaleń zawartych w planie oraz w prognozie. Potencjalnym źródłem zagrożenia może być zatem niepełna realizacja wytycznych projektu, dotyczących zapewnienia odpowiedniej jakości środowiska na opisywanym terenie.

Na obszarze objętym projektem planu nie ma zakazu lokalizacji inwestycji celu publicznego, w tym stacji bazowych telefonii komórkowych. Ich lokalizacja mogłaby wpłynąć negatywnie na ludzi w związku z oddziaływaniem pól elektromagnetycznych. Wpływ ten uzależniony jest jednak od umiejscowienia tej stacji, czego nie można przewidzieć na etapie tworzenia planu. W chwili obecnej najbliższa stacja bazowa telefonii komórkowej znajduje się w odległości około 100 m (Ryc. 8) w kierunku wschodnim.

Na terenie objętym projektem planu nie występują rowy i zbiorniki wód powierzchniowych. W związku z powyższym nie prognozuje się wystąpienia znaczącego wpływu skutków realizacji planu na ten element środowiska. Dla ochrony oraz prawidłowego funkcjonowania wód podziemnych i powierzchniowych w zapisach projektu planu uwzględniono wytyczne Regionalnego Zarządu Gospodarki Wodnej.

Plan zakazuje lokalizacji przedsięwzięć mogących znacząco oddziaływać na środowisko z inwestycji celu publicznego oraz inwestycji dopuszczonych zapisami uchwały. Z tego powodu nie prognozuje się wystąpienia znaczącego wpływu skutków realizacji planu na wody powierzchniowe.

Odnosnie ochrony wód podziemnych, w planie ustalono nakaz ochrony wód podziemnych, ze względu na położenie obszaru objętego planem w granicach Głównego Zbiornika Wód Podziemnych nr 122 „Dolina Kopalna Szczecin”, o średniej głębokości ujęć – 60 m p.p.t. poprzez zagospodarowanie ścieków komunalnych i przemysłowych zgodnie z ustaleniami uchwały oraz zgodnie z przepisami odrębnymi.

Ze względu na zapisy projektu planu dotyczące gospodarki wodno-ściekowej (pełne wyposażenie w infrastrukturę wodno-kanalizacyjną) oraz dobre wyniki badań jakości wód JCWP i JCWPd, w granicach których położony jest projekt planu, nie przewiduje się znaczących oddziaływań projektu planu w tym zakresie. W związku z powyższym realizacja ustaleń planu nie przyczyni się do nieosiągnięcia celów środowiskowych zawartych w „Planie gospodarowania wodami na obszarze dorzecza Odry” przyjętym rozporządzeniem Rady Ministrów z dnia 18 października 2016 r. w sprawie Planu gospodarowania wodami na obszarze dorzecza Odry (Dz. U. z 2016 r. poz. 1967).

Projekt planu przewiduje realizację zabudowy rzemieślniczo-usługowej, dla której nakazuje stosowanie do celów grzewczych i technologicznych paliw charakteryzujących się niskimi wskaźnikami emisyjnymi, takich jak: paliwa płynne, gazowe, energia elektryczna lub odnawialnych źródeł energii o mocy do 100 kW, z wyłączeniem turbin wiatrowych.

Według *Rozporządzenia Ministra Środowiska z dnia 14 czerwca 2007 r. w sprawie dopuszczalnych poziomów hałasu w środowisku* dla terenów usługowo-rzemieślniczych nie zostały ustalone maksymalne poziomy hałasu.

Przewidywana zabudowa nie będzie stanowić źródła ponadnormatywnego hałasu, przy zachowaniu zapisów projektu mpzp. Ponadto wymagane jest, na podstawie przepisów szczegółowych, zastosowanie zasad akustyki budowlanej i architektonicznej dla zapewnienia wysokiego komfortu akustycznego w pomieszczeniach przeznaczonych na stały pobyt ludzi.

Negatywne oddziaływania akustyczne mogą zajść wyłącznie w wyniku realizacji projektowanej drogi krajowej nr 10, w związku z powyższym w projekcie planu ustalono dopuszczenie zastosowania środków technicznych mających na celu minimalizację oddziaływania akustycznego projektowanej drogi publicznej klasy głównej ruchu przyspieszonego, oznaczonej na rysunku planu symbolem 1KDGP. Zapisy te pozwolą na zminimalizowanie ewentualnego negatywnego oddziaływania akustycznego projektowanej drogi.

Po analizie sytuacji terenowej oraz przedstawionych dokumentów (projekt uchwały miejscowego planu zagospodarowania przestrzennego) i projektu rysunku planu miejscowego można przyjąć, że nie nastąpi degradacja krajobrazu. Przyczynią się do tego przede wszystkim zapisy projektu planu opisane w zasadach ochrony i kształtowania ładu przestrzennego oraz szczegółowe parametry i wskaźniki kształtowania zabudowy oraz zagospodarowania terenu, w tym m.in. ścisłe ustalenia w zakresie wysokości nowej zabudowy oraz kolorystyki i materiałów.

Ponadto już w chwili obecnej poprzez istniejące budynki w sąsiedztwie krajobraz terenu został w znaczącym stopniu przekształcony.

W projekcie miejscowego planu zagospodarowania przestrzennego wprowadzono następujące rozwiązania, mające na celu minimalizację negatywnych oddziaływań na środowisko:

- 1) nakaz aby oddziaływanie z instalacji, związanych z przeznaczeniem terenu, nie powodowało przekroczenia standardów jakości środowiska określonych w przepisach odrębnych poza terenem, do którego inwestor posiada tytuł prawny;
- 2) dopuszczenie zastosowania środków technicznych mających na celu minimalizację oddziaływania akustycznego projektowanej drogi publicznej klasy głównej ruchu przyspieszonego, oznaczonej na rysunku planu symbolem 1KDGP;
- 3) zakaz lokalizacji przedsięwzięć mogących znacząco oddziaływać na środowisko, z wyjątkiem inwestycji celu publicznego oraz inwestycji dopuszczonych w niniejszej uchwale;
  - będzie to miało istotny wpływ na zachowanie norm jakości środowiska określonych w przepisach szczegółowych;
- 1) nakaz ochrony wód podziemnych, ze względu na położenie obszaru objętego planem w granicach Głównego Zbiornika Wód Podziemnych nr 122 „Dolina Kopalna Szczecin”, o średniej głębokości ujęć – 60 m p.p.t. poprzez zagospodarowanie ścieków komunalnych i przemysłowych zgodnie z ustaleniami uchwały oraz zgodnie z przepisami odrębnymi.
- 2) zaopatrzenie w wodę z sieci wodociągowej, zgodnie z przepisami odrębnymi,
- 3) odprowadzanie ścieków komunalnych do sieci kanalizacji sanitarnej, zgodnie z przepisami odrębnymi,
- 4) odprowadzanie ścieków przemysłowych, po ich wcześniejszym podczyszczeniu, do sieci kanalizacji sanitarnej, zgodnie z przepisami odrębnymi,
  - zachowanie lub wzrost ilości i jakości zasobów wodnych na terenie opracowania;
- 1) stosowanie paliw charakteryzujących się niskimi wskaźnikami emisyjnymi, takich jak: paliwa płynne, gazowe, energia elektryczna lub odnawialnych źródeł energii o mocy do 100 kW, z wyłączeniem turbin wiatrowych;
  - zachowanie norm jakości powietrza atmosferycznego na terenie opracowania;
- 1) gromadzenie i zagospodarowanie odpadów w sposób zgodny z przepisami odrębnymi
  - zminimalizowane zagrożenia zaśmiecania terenu, oraz ograniczenie tworzenia tzw. „dzikich wysypisk”.

Podsumowując stwierdza się, że proponowane w projekcie miejscowego planu zagospodarowania przestrzennego rozwiązania, dotyczące terenów położonych w obrębie geodezyjnym Mierzyn 2, odnoszą się przede wszystkim do ustalenia wymagań w zakresie realizacji zabudowy rzemieślniczo-usługowej. Należy założyć, że przy stosowaniu się do wyżej przedstawionych wytycznych prognozy, a także przy kontroli przez służby wojewódzkie i samorządowe prowadzonych inwestycji oraz przestrzeganiu zasad zagospodarowania wynikających z projektu planu miejscowego, proponowany sposób zagospodarowania nie spowoduje degradacji środowiska przyrodniczego w skali lokalnej oraz większej. Co więcej obszary objęte planem nie zajmują dużej powierzchni w stosunku do powierzchni gminy i jej środowiska przyrodniczego.

Projekt miejscowego planu zagospodarowania przestrzennego można więc uznać za zgodny z zasadami ochrony środowiska.

Ryc. 9 Położenie obszaru objętego projektem planu



Źródło: [geoportal.gov.pl](http://geoportal.gov.pl)




## OŚWIADCZENIE

Zgodnie z art. 51 ust. 2 pkt 1 lit. f ustawy z dnia 3 października 2008 r. o udostępnianiu informacji o środowisku i jego ochronie, udziale społeczeństwa w ochronie środowiska oraz o ocenach oddziaływania na środowisko (Dz. U. z 2017 r., poz. 1405), w związku z art. 74a ust. 2 ww. ustawy oświadczam, że:

- ukończyłem, w rozumieniu przepisów o szkolnictwie wyższym, co najmniej studia pierwszego stopnia lub studia drugiego stopnia, lub jednolite studia magisterskie na kierunkach związanych z kształceniem w obszarze:
- a) nauk ścisłych z dziedzin nauk chemicznych,
  - b) nauk przyrodniczych z dziedzin nauk biologicznych oraz nauk o Ziemi,
  - c) nauk technicznych z dziedzin nauk technicznych z dyscyplin: biotechnologia, górnictwo i geologia inżynierska, inżynieria środowiska,
  - d) nauk rolniczych, leśnych i weterynaryjnych z dziedzin nauk rolniczych, nauk leśnych.
- ukończyłem, w rozumieniu przepisów o szkolnictwie wyższym, co najmniej studia pierwszego stopnia lub studia drugiego stopnia, lub jednolite studia magisterskie i posiadam co najmniej 5-letnie doświadczenie w pracach w zespołach przygotowujących raporty o oddziaływaniu przedsięwzięcia na środowisko lub prognozy oddziaływania na środowisko, lub brałem udział w przygotowaniu co najmniej 5 raportów o oddziaływaniu przedsięwzięcia na środowisko lub prognoz oddziaływania na środowisko.

Jestem świadomy odpowiedzialności karnej za złożenie fałszywego oświadczenia.

Michał Chlebowski

  
.....  
(podpis autora prognozy oddziaływania na środowisko,  
a w przypadku zespołu autorów - kierującego tym  
zespołem)