

Karta informacyjna przedsięwzięcia

p.n.:

„Zagospodarowanie użytku ekologicznego Ptasi Zakątek w Dołujach”

gmina Dobra, powiat policki, województwo zachodniopomorskie



Autorzy opracowania:

Małgorzata Zimnicka-Pluskota

Damian Spieczyński

Wykonana zgodnie z art. 3 ust.1 pkt.5 ustawy z dnia 3 października 2008 r. „o udostępnianiu informacji o środowisku i jego ochronie, udziale społeczeństwa w ochronie środowiska oraz o ocenach oddziaływania na środowisko”.

Omawiane przedsięwzięcie w świetle Rozporządzenia Rady Ministrów z dnia 9 listopada 2010 r. (Dz. U. nr 213, poz. 1397) w sprawie przedsięwzięć mogących znacząco oddziaływać na środowisko, nie zalicza się do żadnej z grup wymienionych tam przedsięwzięć.

1. Rodzaj, skala i usytuowanie przedsięwzięcia

Gmina Dobra będąca inwestorem przedmiotowego przedsięwzięcia dla podniesienia atrakcyjności terenu gminy, planuje zagospodarowanie terenu położonego nad zbiornikiem wodnym w m. Dołuje (dz. nr ew.: 418, 419, 447 obręb geodezyjny Dołuje), na terenie gminy Dobra.

Głównym celem zagospodarowania terenów zieleni jest rewitalizacja tego obszaru wraz ze stworzeniem ściśle połączonego z tkanką miejską, systemu przestrzeni publicznych pełniącego funkcję turystycznego centrum integracji społecznej.

W skład projektowanego przedsięwzięcia wchodzić będzie między innymi wykonanie:

- Pomostu rekreacyjnego zaprojektowanego w konstrukcji drewnianej o kształcie jaszczurki z wyodrębnionym korpusem, przeznaczonym do spacerowania oraz obserwacji otaczającej przyrody, oraz czterema platformami dla ptaków odgradzonych od korpusu, w celu uniemożliwienia dostępu spacerowiczom do miejsc wydzielonych dla zwierząt. Dodatkowym elementem przewidzianym do wykonania w bliskiej odległości od głównej części pomostu jest tama szkieletowa pełniąca funkcję dekoracyjną obiektu – „ogon”.

Punkt obserwacyjny pomostu zaprojektowano z zadaszaniem wykonanym w formie rastra drewnianego.

Podstawowe parametry charakteryzujące pomost:

– długość	L= 28,0 m
– szerokość	1,0 – 3,85 m
– powierzchnia korpusu	70,45 m ²
– liczba platform	4 szt.
– powierzchnia całkowita platform	28,67 m ²

- Tamy szkieletowej – stanowiącego element dekoracyjny (ogon pomostu).

Tamę należy wykonać z dwóch rzędów pali drewnianych o Ø14cm i długości L= 1,8m mocowanych parami, góra tamy na rzędnej 32,30m n.p.m. Przestrzeń utworzoną pomiędzy rzędami pali należy wypełnić chrustem iglastym bądź liściastym a następnie pary pali w rzędach należy związać hartowanym drutem stalowym.

Pale drewniane powinny być z drewna dębowego, olchowego, sosnowego lub świerkowego.

- Konstrukcji umocnienia brzegowego w postaci koszy gabionowych o wymiarach 50x70x100cm z drutu zgrzewanego ocynkowanego zabezpieczonego powłoką antykorozyjną (stop cynku i aluminium ZnAl5) grubości min.4.5mm i średnicy oczek 10x5cm wypełnionego kamieniem polnym o średnicach 8-12cm (dopuszcza się zastosowanie kamienia o średnicy 6-8cm w wewnętrznej części kosza. Murek zaprojektowano do wykonania na podbudowie z betonu C8/10 o gr. 15cm.

Podstawowe parametry murka:

– długość umacniającej skarpy	85,25m
-------------------------------	--------

- długość umocnienia w rozwinięciu 89,00m
- rzędna korony murku 32,65m n.p.m.
- rzędna korony murku w miejscu wejścia na pomost 32,16m n.p.m.
- wyniesienie murku ponad poziom drogi 35-65cm

- Elementów elektrycznych:

Zapotrzebowanie na moc:

- Oświetlenie na pomoście 0,1kW
- Słupki przed wejściem na pomost 0,1kW
- Kiosk multimedialny max. 2,0kW

Przewidziano także wykonanie punktowego oświetlenia pomostu.

- W związku z budową pomostu niezbędne jest wykonanie wycinki krzewów w zakresie umożliwiającym wykonanie robót, wycinka ograniczona zostanie do minimum. Wycinką będzie objęty obszar pasa drogowego oraz skarpa wzdłuż muru gabionowego. Wszelkie krzewy objęte wycinką < 10 lat.

- W ramach przedmiotowego przedsięwzięcia wchodzi budowa drogi dojazdowej z ul. Tura w miejscowości o konstrukcji:

- Kostka ażurowa gr 8cm
- Podsypka cementowo – piaskowa 1:4 gr. 3cm
- Podbudowa z kruszywa łamanego stabilizowanego mechanicznie grubości 25cm.
- Kruszywo naturalne lub pospółka obwinięte geowłókniną z poliestru o wytrzymałości 120/120kn gr 40cm
- Oporniki drogowe betonowe 25x12x100 na ławie betonowej z oporem z betonu C12/15

Szerokość jezdni 4,5 m. Powierzchnia zaprojektowanej drogi wynosi 343 m², szerokość zjazdu 4,50 m, krawędzie wyokrąglone promieniem R=6,0m i R=8,0m



Fot. 1. Istniejąca droga utwardzono przeznaczona do modernizacji

Planowane przedsięwzięcie będzie zlokalizowane na następujących działkach stanowiących własność Gminy Dobra:

- nr 418 sklasyfikowana jako łąki o powierzchni 0,0516 ha oraz w części jako nieużytki o powierzchni 0,1412 ha;
- nr 419 sklasyfikowana jako łąki o łącznej powierzchni 0,1922 ha;
- nr 447 sklasyfikowana jako droga o powierzchni 0,6223 ha.

Przy realizacji planowanego przedsięwzięcia nie będzie prowadzona żadna wycinka drzew i krzewów jak również szuwarów i trzcinowisk.

Przedsięwzięcie nie jest zlokalizowane w sąsiedztwie zabytków czy obszarów kultu religijnego, ze względu na swój charakter rekreacyjno-wypoczynkowy - nie stwarza ryzyka wystąpienia awarii.

Nie przewiduje się terminu zakończenia eksploatacji przedsięwzięcia. Rozpatrywany obiekt będzie podlegał konserwacji oraz bieżącym naprawom i ulepszeniom, pozwalającym na zapewnienie bezpieczeństwa jego użytkownikom oraz minimalizującym wpływy na środowisko. W aktualnym Studium Uwarunkowań i Kierunków Zagospodarowania Przestrzennego Gminy Dobra (Uchwała nr XXXVIII/558/2010 Rady Gminy Dobra z dnia 24 czerwca 2010 roku w sprawie uchwalenia zmiany Studium uwarunkowań i kierunków zagospodarowania przestrzennego gminy Dobra) działki znajdują się na terenach rozwoju funkcji mieszkalnej i towarzyszącej usługowej w ramach jednostek strukturalnych wg planu zagospodarowania przestrzennego gminy.

Realizacja przedmiotowego projektu pokrywa się z celami, które zostały opisane w **Strategii Rozwoju Województwa Zachodniopomorskiego**. Jest to główny dokument wyznaczający kierunki rozwoju województwa zachodniopomorskiego w przyszłości. Planowana inwestycja jest zgodna z założeniami zawartymi w Strategii Rozwoju Województwa, w priorytecie I: . Wzrost innowacyjności i efektywności gospodarowania
Cel strategiczny 1.2. Rozwój i promocja produktów turystycznych regionu

2. Powierzchnia zajmowanej nieruchomości, a także obiektu budowlanego oraz dotychczasowy sposób wykorzystywania i pokrycia szatą roślinną

Całość zadania inwestycyjnego realizowana będzie zarówno na działkach znajdujących się na terenie gminy Dobra. Działki nr 418 i 419 w chwili obecnej użytkowana jest teren rekreacyjny. Teren ten jest otwarty, nieogrodzony, porośnięty roślinnością szuwarową i wodną. Obecnie działki te nie posiadają zabudowy rekreacyjnej. Natomiast działka 447 stanowi utwardzoną drogę gminną, gruntowa lekko utwardzona.

Powierzchnia terenu, na którym planuje się realizację zamierzenia wynosi ok 4700 m², przy czym powierzchnia zabudowy wyniesie ok. 1000 m².

INWENTARYZACJA SZATY ROŚLINNEJ

Działki nr 418 i 419 w obszarze planowanego przedsięwzięcia stanowi zbiornik wodny otoczony szuwarem trzcinowych z trzciną pospolitą *Phragmites communis* oraz domieszką turzyc. W strefie brzegowej występuje ponadto kosaciec żółty *Iris pseudacorus*. Ponadto w wodzie zanotowano obecność jeżogłówki gałęzistej *Sparganium erectum*, żabiścieku pływającego *Hydrocharis morsus-ranae*, rdest ziemnowodny *Persicaria amphibia* oraz rzęsy

drobnej *Lemna minor*. W trzcinie rosnącej nieco dalej od lustra wody występuje kielisznik *Calystegium sepium*.

W strefie oddalonej od lustra wody, wzdłuż drogi gruntowej (działka 447) zanotowano roślinność charakterystyczną dla przydroży i przychaci. Są to: koniczyna żółta *Medicago lupulina*, koniczyna biała *Trifolium repens*, pięciornik rozłogowy *Potentilla reptans*, pięciornik gęsi *Potentilla anserina*, przetacznik ożankowy *Veronica chamaedris*, mniszek pospolity *Taraxacum officinale*, babka zwyczajna *Plantago major*, pokrzywa pospolita *Urtica dioica*, malina właściwa *Rubus idaeus*, wiechlina łąkowa *Poa pratensis*, wyczyniec łąkowy *Alopecurus pratensis*, kupkówka pospolita *Dactylis glomerata* i tymotka łąkowa *Phleum pratense*. Cały zbiornik wodny otoczony jest wierzbą uszatą *Salix aurita*, wierzbą szarą *Salix cinerea* oraz wierzbą kruchą *Salix fragilis*.



Fot. 2. Widok na zbiornik



Fot. 4. Szuwar trzcinowy



Fot. 3. Strefa brzegowa

INWENTARYZACJA FAUNY

Kontrole terenowe przeprowadzono w okresie 15 maja - 8 czerwca 2015 r. Do prac terenowych wykorzystywano lornetkę MR 10x42 (Ecotone). Dokumentację fotograficzną wykonywano aparatami Nikon D90 z użyciem obiektywów Nikkor (18-105 i 70-300).

Istotnym obszarem występowania chronionych gatunków zwierząt są szuwary trzcinowe w bezpośrednim sąsiedztwie plaży. Zachowanie szuwarów w obecnym rozmiarze nie będzie negatywnie oddziaływało na ich siedliska lęgowe.

Na omawianym terenie oraz w jego bezpośrednim sąsiedztwie zanotowano następujące gatunki ptaków:

Perkozek	Oknówka	Kruk
<i>Tachybaptus ruficollis</i>	<i>Delichon urbica</i>	<i>Corvus corax</i>
Perkoz rdzawoszyi	Pliszka siwa	Dzwoniec
<i>Podiceps grisegena</i>	<i>Motacilla alba</i>	<i>Carduelis chloris</i>
Łabędź niemy	Słowik szary	Makolągwa
<i>Cygnus olor</i>	<i>Luscinia luscinia</i>	<i>Carduelis cannabina</i>
Czapla siwa	Pokląskwa	Trznadel
<i>Ardea cinerea</i>	<i>Saxicola ruberta</i>	<i>Emberiza citrinella</i>
Bocian biały	Świerszczak	Potrzos
<i>Ciconia ciconia</i>	<i>Locustella naevia</i>	<i>Emberiza schoeniclus</i>
Gęgawa	Strumieniówka	Gąsiorek
<i>Anser anser</i>	<i>Locustella fluviatilis</i>	<i>Lanius collurio</i>
Kra kwa	Brzęczka	Śmieszka
<i>Anas strepera</i>	<i>Locustella luscinioides</i>	<i>Larus ridibundus</i>
Cyraneczka	Rokitniczka	Grzywacz

Anas crecca
Krzyżówka
Anas platyrhynchos
Błotniak stawowy
Circus aeruginosus
Myszołów
Buteo buteo
Jastrząb
Accipiter gentilis
Przeziórka
Coturnix coturnix
Bazant
Phasianus colchicus
Wodnik
Rallus aquaticus
Derkacz
Crex crex
Łyska
Fulica atra

Acrocephalus schoenobaenus
Łozówka
Acrocephalus palustris
Trzcinniczek
Acrocephalus scirpaceus
Trzciniak
Acrocephalus arundinaceus
Cierniówka
Sylvia communis
Pierwiosnek
Phylloscopus collybita
Piecuszek
Phylloscopus trochilus
Raniuszek
Aegithalos caudatus
Sikora bogatka
Parus major
Kwokacz
Tringa nebularia

Columba palumbus
Kukułka
Cuculus canorus
Dzięcioł duży
Dendrocopos major
Skowronek
Alauda arvensis
Dymówka
Hirundo rustica
Wilga
Oriolus oriolus
Wrona siwa
Corvus corone cornix
Modraszka
Parus caeruleus
Kszyk
Gallinago gallinago



Fot. 4. Krzyżówka

Płazy

W trakcie przeprowadzonych wizji terenowych stwierdzono obecności licznych płazów tj.: Traszka grzebieniasta *Triturus cristatus*, Traszka zwyczajna *Triturus vulgaris*, Kumak nizinny *Bombina bombina*, Grzebiuszka ziemna *Pleobates fuscus*, Ropucha szara *Bufo bufo*, Żaba jeziorowa *Rana lessonae*, Żaba trawna *Rana temporaria*, Żaba moczarowa *Rana arvalis*, Żaba wodna *Rana esculenta*, Zaskroniec zwyczajny *Natrix natrix*, Jaszczurka zwinka *Lacerna agilis*, dla których zbiornik stanowi miejsce rozrodu.

Bezkręgowce

Na obszarze przeznaczonym pod inwestycję oraz w jego sąsiedztwie odnotowano obecność motyli – przestrojnik trawnik *Aphantopus hyperantus*, bielinek kapustnik *Pieris brassicae* oraz ważek – szablak krwisty *Sympetrum sanguineum* (bardzo pospolity), szablak późny *S. striolatum*, tężnica wytworna *Ischnura elegans* i łątka dziewczeczka *Coenagrion puella*.

Spośród brzuchonogów występują tu: żyworodka pospolita (jeziorowa) *Viviparus contectus*, zagrzebka pospolita *Bithynia tentaculata*, błotniarka stawowa *Lymnea stagnalis*, błotniarka jajowata *Radix balthica*, zatoczek rogowy *Planorbis corneus* i bursztynka Pfeiffera *Succinea pfeifferi*.

Nie stwierdzono obecności gatunków chronionych i umieszczonych w Czerwonych Księgach i Listach.

3. Rodzaj technologii

Elementy wchodzące w skład przedmiotowej inwestycji zostaną wykonane w sposób dostosowany do wymogów osób o ograniczonej zdolności ruchowej i niepełnosprawnych. Podstawowym rodzajem nawierzchni będzie deska drewniana bądź kompozytowa układana na konstrukcji nośnej.

4. Ewentualne warianty przedsięwzięcia

Rozpatrywano również wariant „zerowy” tj. bez realizacji inwestycji. Został on odrzucony z przyczyn ekonomicznych. Wariant, w którym nie zostanie podjęta realizacja inwestycji będzie polegał na pozostawieniu terenu w stanie istniejącym. Wariant ten nie zmieni obecnego oddziaływania na środowisko przyrodnicze. Będzie natomiast skutkował niewykorzystaniem terenu.

Realizacja inwestycji pozwoli na podniesienie atrakcyjności terenu. Wariant realizacyjny został wybrany w taki sposób, aby ingerencja w środowisko naturalne była jak najmniejsza, a zwłaszcza nie była kolizyjna z przedmiotem ochrony w tym obszarze. Realizacja przedmiotowej inwestycji umożliwi również uporządkowanie terenu objętego inwestycją, który aktualnie jest zaniedbany, jednak nie wpłynie negatywnie na cel ochrony, dla którego wyznaczono ww. ostoję ptasią.

Nie podjęcie się realizacji zamierzenia nie uchroni środowiska przed naturalnymi zagrożeniami wynikającymi z:

- zanieczyszczenia wód oraz zagospodarowania i użytkowania zbiornika,
- postępującej eutrofizacji zbiornika.

Proponowany przez wnioskodawcę wariant umożliwia zachowanie chronionych gatunków roślin i zwierząt. Nie spowoduje usunięcia szuwarów oraz drzew. Ponadto zostanie powstrzymane dotychczasowe, niekontrolowane wykorzystanie turystyczne omawianego terenu.

5. Przewidywana ilość wykorzystywanej wody i innych wykorzystywanych surowców, materiałów, paliw oraz energii

Planowana inwestycja, na etapie budowy wykorzystywać będzie wodę, paliwa (wykorzystywany będzie sprzęt budowlany) oraz materiały: kostka cementowa, cement oraz piasek, stal, drewno. Na obecnym etapie nie określono dokładnie rodzaju sprzętu wykorzystanego do prac, zatem nie ma możliwości wskazania ilości zużytego paliwa.

W okresie eksploatacji - inwestycja będzie wymagała wykorzystania energii elektrycznej o mocy 2,2 kW.

6. Rozwiązania chroniące środowisko

Technologia wykonania planowanego zadania została dostosowana do technicznych możliwości realizacyjnych tego typu robót oraz w taki sposób, aby maksymalnie ograniczyć jej wpływ na istniejące środowisko naturalne. Jednakże w celu ochrony środowiska należy zastosować poniższe wskazówki:

- przekształcenia terenu zostaną ograniczone do minimum w zakresie niezbędnym do realizacji przedsięwzięcia;
- selektywne magazynowanie zbieranych odpadów i przekazywania ich podmiotom posiadającym odpowiednie uregulowania prawne w zakresie gospodarowania odpadami oraz gromadzenia wytworzonych odpadów komunalnych w odpowiednio do tego przystosowanych pojemnikach i usuwanie ich z terenu objętego inwestycją przez podmiot świadczący usługi komunalne;
- podczas realizacji wszystkich elementów zagospodarowania terenu będą stosowane obowiązujące przepisy i normy;
- prace związane z emisją hałasu - wykonywane będą w porze dziennej;
- w trakcie wykonywania robót - zapewniona będzie właściwa organizacja pracy, a wykonywane prace będą zgodne z obowiązującą technologią;
- przy prowadzeniu prac budowlanych przekształcenie i wykorzystanie elementów przyrodniczych będzie odbywać się wyłącznie w niezbędnym zakresie;
- uwzględnienie w trakcie realizacji inwestycji, ochrony środowiska na obszarze prowadzenia prac budowlanych, w szczególności ochrony gleby, zieleni, naturalnego ukształtowania terenu i stosunków wodnych;
- przestrzeganie zakazu naruszania roślinności znajdującej się poza terenem objętym inwestycją;
- wykonanie prac budowlanych będących źródłem hałasu oraz drgań poza okresem lęgowym ptaków oraz okresem rozrodu i wzrostu jak również zimowania płazów, tj. w okresie od 1 września do końca listopada;
- elementy drewniane użyte do konstrukcji będą impregnowane przeciwwilgociowo, przeciwogniowo i przeciwbio logicznie preparatami dopuszczonymi do użycia w kontakcie z wodą oraz przeznaczonych na stały pobyt ludzi;
- w trakcie wykonywania robót - zapewniona będzie właściwa organizacją pracy, a wykonywane prace będą zgodne z obowiązującą technologią.

7. Rodzaje i przewidywane ilości wprowadzanych do środowiska substancji lub energii przy zastosowaniu rozwiązań chroniących środowisko

Realizacja zadania wymagać będzie korzystania z sprzętu budowlanego co może spowodować: podwyższony poziom hałasu, zwiększenie emisji pyłów i spalin z eksploatacji sprzętu mechanicznego. Prace związane z realizacją przedsięwzięcia mają charakter czasowy i uciążliwości występujące podczas ich trwania są powszechne, będą krótkotrwałe i przemijające.

➤ **Wpływ hałasu**

Podczas realizacji przedmiotowych robót wystąpią okresowe uciążliwości związane z emisją hałasu i wibracjami pochodzącymi z maszyn i urządzeń pracujących w trakcie prowadzenia robót czyli: ciężki sprzęt (koparki). Pomimo dość wysokiej mocy akustycznej maszyn budowlanych nie przewiduje się przekroczeń dopuszczalnego poziomu hałasu 55 dB poza granicą działek, na których będą one prowadzone. W związku z powyższym nie przewiduje się stosowania zabezpieczeń akustycznych z uwagi na brak możliwości jednoznacznego określenia położenia źródeł hałasu. W trakcie realizacji roboty będą prowadzone wyłącznie w porze dziennej. Należy przy tym zastosować wszelkie możliwe środki zapobiegające zakłóceniom klimatu akustycznego poprzez odpowiednią organizację i technologię prac, zastosowanie sprzętu budowlanego minimalizującego uciążliwości hałasowe.

Na etapie eksploatacji, zasięg oddziaływania przedsięwzięcia również z uwagi na niewielką skalę nie wywrze wpływu na tereny sąsiednie. Zaplanowany panel multimedialny odtwarzający odgłosy ptaków i żab będzie usytuowany tak aby głośnik(i) w okresie lęgowym ptaków (tj. od lipca do września) nie będzie skierowany w kierunku lustra wody i szuwaru trzcinowego - w celu ograniczenia sztucznego stymulowania głosowego gatunków lęgowych w obrębie użytku ekologicznego. Również poziom głośności emitowanych głosów nie powinien niepokoić lęgowej awifauny.

➤ **Wpływ emisji do powietrza**

Prowadzenie przedmiotowych prac przyczyni się do wystąpienia okresowych uciążliwości związanych z emisją niezorganizowaną zanieczyszczeń atmosferycznych. Powyższe uciążliwości spowodowane będą przede wszystkim pracą urządzeń o napędzie spalinowym. Wystąpią one głównie w miejscu prowadzenia prac, w szczególności dojdzie do podwyższonej emisji związków powstających ze spalania paliw m.in. tlenku węgla (CO), dwutlenku azotu (NO₂), dwutlenku siarki (SO₂), oraz pyłów pochodzących z prowadzonych prac. W/w uciążliwości będą miały charakter okresowy i przemijający, jednakże zostaną podjęte wszelkie niezbędne i możliwe do wykonania działania minimalizujące emisję niezorganizowaną zanieczyszczeń do powietrza. Ogółem spaliny od pracującego sprzętu to ca 100 [l/dobę] spalonego ON. Na etapie eksploatacji, przedsięwzięcie nie będzie stanowiło źródła emisji zanieczyszczeń do powietrza.

➤ **Wpływ na wody powierzchniowe**

Planowane przedsięwzięcie może potencjalnie oddziaływać na jakość wód powierzchniowych na etapie wykonywania prac. Dotyczy to jedynie możliwości przedostania się substancji ropopochodnych z urządzeń pracujących przy realizacji przedsięwzięcia. Zakłada się, że większość prac będzie wykonywana ręcznie, a jedynym sprzętem będzie koparka osadzona na pontonie. Oznacza to, że możliwość zanieczyszczenia wody jest praktycznie pomijalna. Prace w obrębie zbiornika wodnego mogą ponadto powodować krótkotrwałe zmącenie wody, nie

będzie to jednak oddziaływanie znaczące. Na etapie funkcjonowania nie przewiduje się oddziaływania na jakość wód. Lokalnej modyfikacji ulegną procesy hydro- i litodynamiczne, jednak ich skala będzie niewielka.

➤ **Wpływ na powierzchnię ziemi**

Planowane przedsięwzięcie, nie będzie na etapie wykonywania prac oddziaływało w sposób istotny na powierzchnię ziemi. Nie będzie trwale przekształcana powierzchnia ziemi. Zakres prac ziemnych ograniczony będzie do terenu, na którym realizowane będzie przedsięwzięcie, a masy ziemne wykorzystane zostaną do rekultywacji terenu. Odpady budowlane powstałe w trakcie prowadzenia robót budowlanych będą gromadzone w szczelnych kontenerach, a następnie wywiezione przez specjalistyczną firmę na wysypisko śmieci.

Planowana inwestycja nie będzie ingerować w sposób zagospodarowania terenów sąsiednich oraz nie spowoduje uciążliwości w korzystaniu z infrastruktury w rejonie inwestycji. Stwierdza się, że nie zostanie naruszona ochrona interesów osób trzecich. Nie da się jednak wykluczyć elementów konfliktowych związanych z komfortem psychicznym. Z uwagi na charakter zjawiska, oddziaływanie można uznać za tymczasowe.

Przewidywane oddziaływanie na środowisko planowanego przedsięwzięcia, bez względu na zastosowany wariant zamknie się w granicy działki, na której zlokalizowane jest przedsięwzięcie. Planowane przedsięwzięcie nie jest zaliczone do przedsięwzięć stwarzających zagrożenie wystąpienia poważnych awarii przemysłowych.

Nie przewiduje się nadzwyczajnego zagrożenia środowiska przy właściwym użytkowaniu obiektu.

8. Możliwe transgraniczne oddziaływanie na środowisko

Z uwagi na skalę planowanego przedsięwzięcia nie przewiduje się jego transgranicznego oddziaływania na środowisko. Na etapie prowadzenia prac i funkcjonowania nie przewiduje się powstania oddziaływań o zasięgu transgranicznym. Najbliższa granica będąca granicą Polski z Niemcami jest oddalona ok. 1,5 km.

9. Obszary podlegające ochronie na podstawie ustawy z dnia 16 kwietnia 2004r. o ochronie przyrody znajdujących się w zasięgu znaczącego oddziaływania przedsięwzięcia

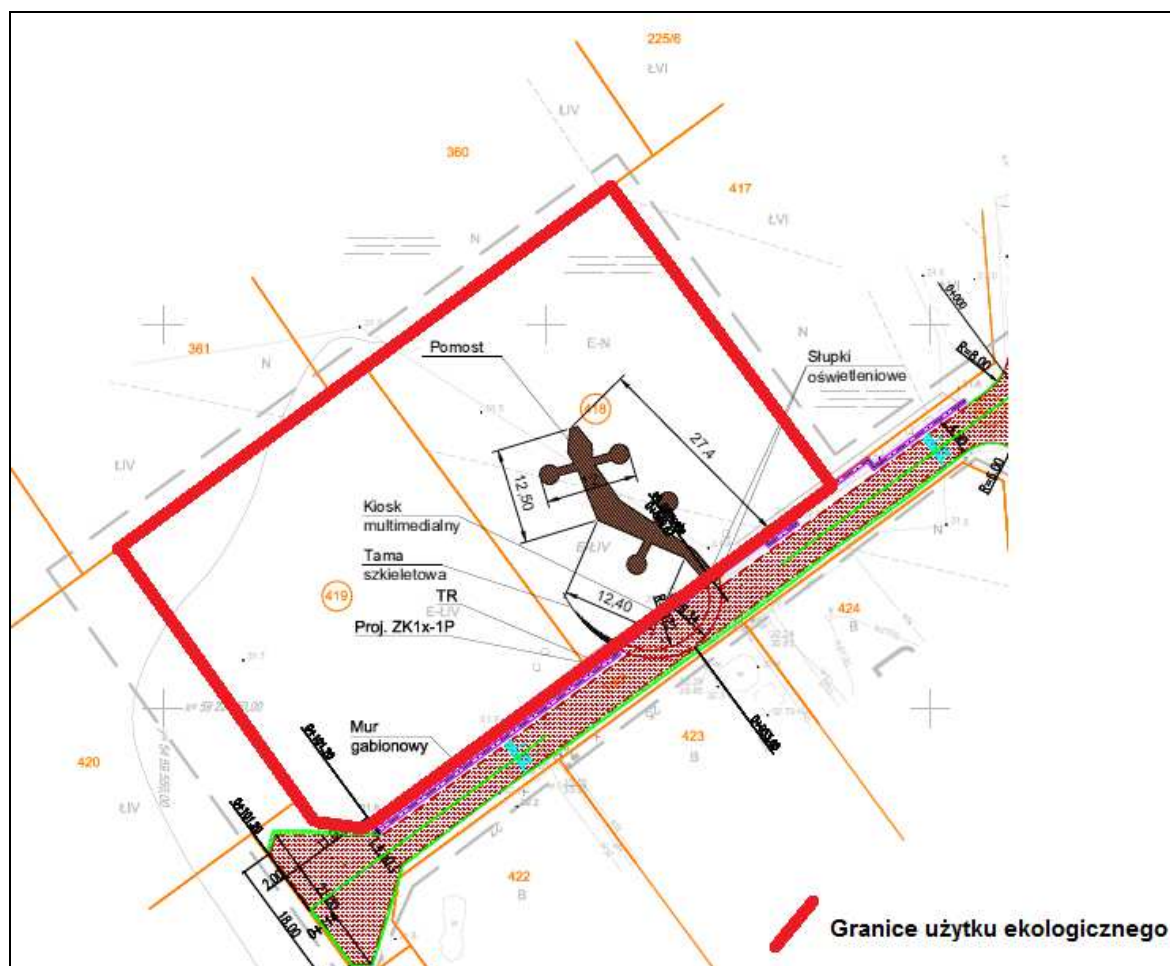
Zamierzone przedsięwzięcie będzie prowadzone w gm. Dobra i znajduje się poza obszarami Natura 2000. Najbliższy Obszar Specjalnej Ochrony Ptaków „Jezioro Świdwie PLB320006” znajduje się w odległości ok. 8,5 km na północ, natomiast Obszar o Znaczeniu Wspólnotowym „Dolna Odra PLH320037” znajduje się w odległości ok. 10 km na południowy zachód.

Z istniejących form ochrony przyrody przedsięwzięcie położone jest częściowo na obszarze **użytku ekologicznego „Ptasi Zakątek”** powołanego uchwałą nr IX/130/11 Rady Gminy Dobra z dnia 27 października 2011 r. w sprawie ustanowienia użytku ekologicznego o nazwie „Ptasi Zakątek” w Dołujach (Dz. Urz. Woj. Zachodniopomorskiego nr 144 z 7 grudnia 2011, poz. 2759). Użytek ten był wyznaczony jako obszar cenny o symbolu OC - 4 w waloryzacji przyrodniczej gminy Dobra. Celem ochrony jest zachowanie szczególnej wartości przyrodniczej, obszaru niezwykle atrakcyjnego dla ptaków, zwłaszcza wodno-błotnych, cechującego się dużą

bioróżnorodnością w zakresie ornitofauny, na którym występują gatunki ptaków rzadkie i zagrożone. Obszar użytku stanowi część szuwaru trzcinowego oraz zakrzewień, znajdujących się na działkach nr 418 i 419 obręb Dołuje, przy ul. Tura w miejscowości Dołuje z występującymi tu chronionymi gatunkami zwierząt.

W zakazach ustanowionych powyższą uchwałą brak limitacji dotyczących lokalizacji na tym obszarze obiektów turystycznych.

- 1) niszczenia, uszkodzenia lub przekształcania obszaru;
- 2) wykonywania prac ziemnych trwale zmniejszających rzeźbę terenu, z wyjątkiem prac związanych z zabezpieczeniem przeciwpowodziowym albo budową, odbudową, utrzymaniem, remontem lub na-prawą urządzeń wodnych;
- 3) uszkodzenia i zanieczyszczenia gleby;
- 4) dokonywania zmian stosunków wodnych, jeżeli zmiany te nie służą ochronie przyrody albo racjonalnej gospodarce rolnej, leśnej, wodnej lub rybackiej;
- 5) umieszczania tablic reklamowych.



Ryc. Lokalizacja przedsięwzięcia względem na tle użytku ekologicznego.

Znaczenie ekologiczne i krajobrazowe środowisk wodnych

Mozaika środowisk wodnych i lądowych tworzy niezwykle korzystne warunki dla rozwoju zbiorowisk roślin w strefach brzegowych oraz organizmów zwierzęcych. Bogata fauna występuje na roślinach podwodnych i pływających, trzcinach, mchach gdzie żyje wiele organizmów, takich jak małe skorupiaki, ślimaki, larwy owadów i in. Liczna jest również fauna, uzależniona od wody, dla której dolina jest miejscem schronienia, odpoczynku lub lęgu (różne

gatunki ptactwa wodnego i błotnego, ssaków, płazów i in.). Systemy zbiorników wodnych stanowią dla nich drogę przemieszczania, tzw. korytarze ekologiczne. Często są to (lub mogą być) jedyne drogi migracji gatunków, z powodu postępującej fragmentaryzacji środowiska przyrodniczego i liczne niepokonalne dla zwierząt bariery związane z urbanizacją i rozwojem infrastruktury.

Siedliska przyrodnicze, chronione gatunki roślin i zwierząt

W bezpośrednim rejonie prowadzonych prac, nie stwierdzono siedlisk przyrodniczych będących przedmiotem ochrony w obszarze Natura 2000.

Należy jednak mieć na względzie fakt, iż teren ten jest miejscem lęgów dla przelatujących ptaków oraz płazów. Jednak zważywszy na fakt, iż ingerencja w zasoby będzie nie znacząca oraz to iż trzcinowiska (stanowiące lęgowiska ptaków) nie zostaną zniszczone, brak będzie negatywnego oddziaływania na gatunki ptakach lęgnących się w rejonie planowanego przedsięwzięcia oraz na.

W odniesieniu do fauny negatywne oddziaływanie tego etapu będzie wiązało się z ewentualnym niepokojeniem żerujących tu ptaków poprzez emitowany hałas pochodzący z pracującego na budowie sprzętu oraz ludzi przebywających na placu budowy. Na czas budowy, ewentualnie żerujące w pobliżu ptaki przeniosą się na tereny sąsiednie. Zanieczyszczenie hałasem pochodzącym od pracującego sprzętu będzie jednak krótkotrwałe i ustąpi wraz z zakończeniem etapu budowy.

Umocnienie brzegu od strony drogi uniemożliwi płazom opuszczanie zbiornika na drogę tym samym zabezpiecz przed stratami w ich populacji.

Pomost zlokalizowany będzie na wodzie w płytszej części zbiornika, wzdłuż trzcinowiska. Jego lokalizacja w tym miejscu nie powoduje znacznej ingerencji w szuwar trzcinowy, stanowiący miejsce rozrodu i stałego bytowania wielu gatunków objętych ochroną ptaków i płazów, w tym również gatunków umieszczonych w Załączniku I Dyrektywy Ptasiej (błotniak stawowy *Circus oeruginosus*) i Załączniku II Dyrektywy Siedliskowej (kumak nizinny *Bombina bombina*).

Usytuowanie pomostu na skraju lustra wody nie będzie uniemożliwiało lub zakłócało ptakom wodno-błotnym odbywania toków na otwartym lustrze wody (perkoz rdzawoszyi *Podiceps griseigena*, łabędź niemy *Cygnus olor*, krzyżówka *Anas platyrhynchos* czy łyśka *Fulica atra*).

Zaplanowany panel multimedialny odtwarzający odgłosy ptaków i żab powinien być tak usytuowany aby głośnik(i) w okresie lęgowym ptaków (tj. od lipca do września) nie był skierowany w kierunku lustra wody i szuwaru trzcinowego - w celu ograniczenia sztucznego stymulowania głosowego gatunków lęgowych w obrębie użytku ekologicznego. Również poziom głośności emitowanych głosów nie powinien niepokoić lęgowej awifauny.

Podsumowanie

Ze względu na skalę i zakres przedsięwzięcia nie przewiduje się negatywnego oddziaływania planowanego przedsięwzięcia na środowisko przyrodnicze.

W bezpośrednim rejonie prowadzonych prac, nie stwierdzono siedlisk przyrodniczych oraz chronionych gatunków roślin. Nie przewiduje się ponadto negatywnego wpływu na stwierdzone chronione gatunki fauny omawianego terenu.

Powyższe spowoduje iż oddziaływanie na środowisko będzie miało charakter wyłącznie lokalny nie powodując negatywnego wpływu na środowisko przyrodnicze.