

Dotyczy postępowań a przetargowego, którego przedmiotem jest:  
„Budowa szkoły z salą gimnastyczną w Mierzynie na działkach 269/19 i 269/20”

Sz.P.

Poniżej przekazujemy odpowiedzi na Państwa zapytania

#### SYSTEM SYGNALIZACJI POŻAROWEJ

1. Prosimy o potwierdzenie bardzo wysokich (zarazem drogich) wymagań związanych z detekcją pożaru na obiektach szkoła, sal sportowa, przedszkole będącymi obiektami z pomieszczeniami typu biurowo-administracyjnego W projekcie zakłada pożar również w zakresach TF6 (n-heptan). TF7 (alkohol etylowy). TF8 (dekalina). Czy zakładane kryteria pożaru posiada a swoje odzwierciedlenie w wytycznych ochrony przeciwpożarowej określonych przez rzeczoznawcę?

Odp.

Projekt zakłada użycie czujek czujki o szerokim spektrum działania z dwoma niezależnymi sensorami dymu dużych i małych cząstek oraz dwoma sensorami ciepła (np. FDO221 Siemens) w celu wyeliminowania alarmów fałszywych i podniesienia skuteczności wykrywania zagrożenia pożarowego. Koszt czujki jest pomijalnie wyższy od czujki punktowej dymu z jednym sensorem i bez sensora termicznego.

Podane klasy pożaru podano informacyjnie.

Nie udostępniono mi warunków ochrony przeciwpożarowej

2. Przekroczono graniczne wartości promienia działania oraz dopuszczalne odległości: między czujkami w następujących pomieszczeniach:

Szkoła-  
0/27 Świetlica;

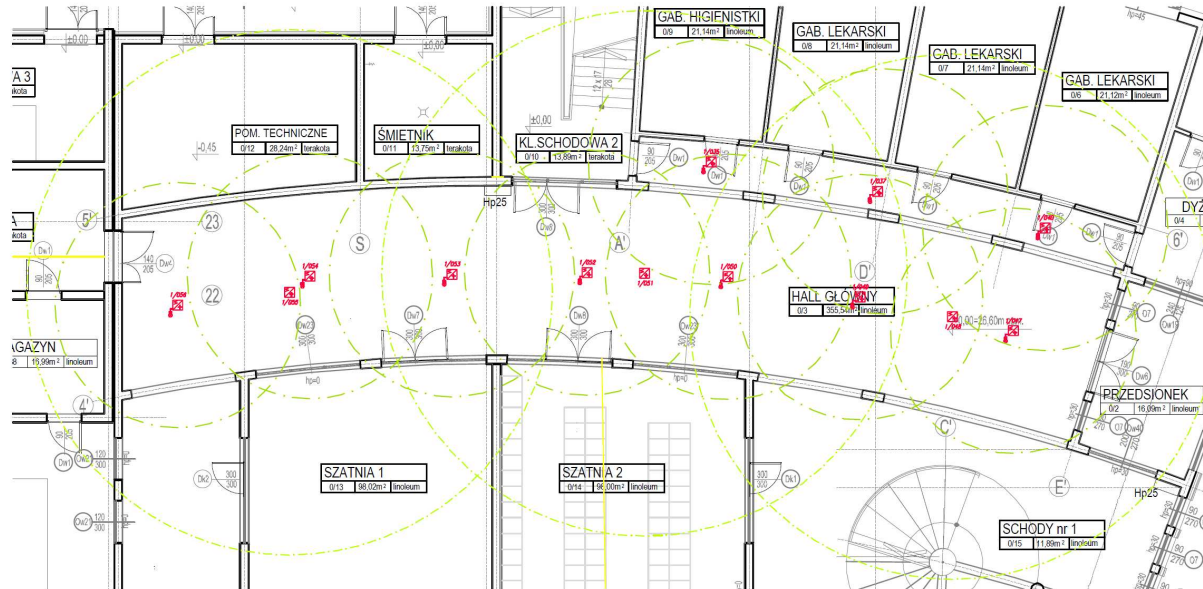
Odp.

Projekt zakłada promień działania czujek punktowych dymu 7,5m (zgodnie z PKN-CEN/TS 54-14:2006). Poniżej wycinek architektury z pomieszczeniem 0/27 Świetlica z pokazaniem w postaci okręgów zasięgu działania czujek. Jak widać dokonano pełnego pokrycia.



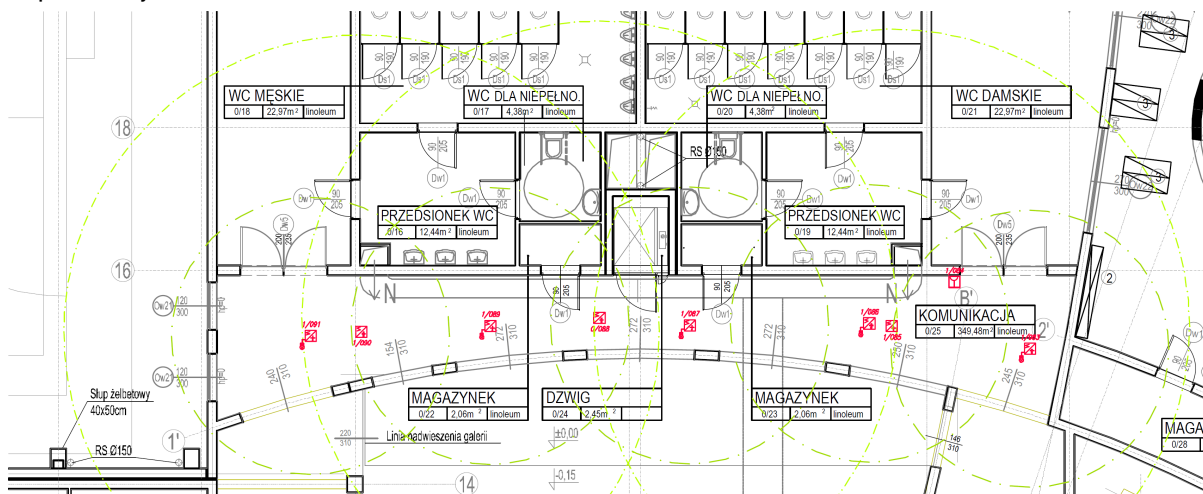
0/3 Hall główny;

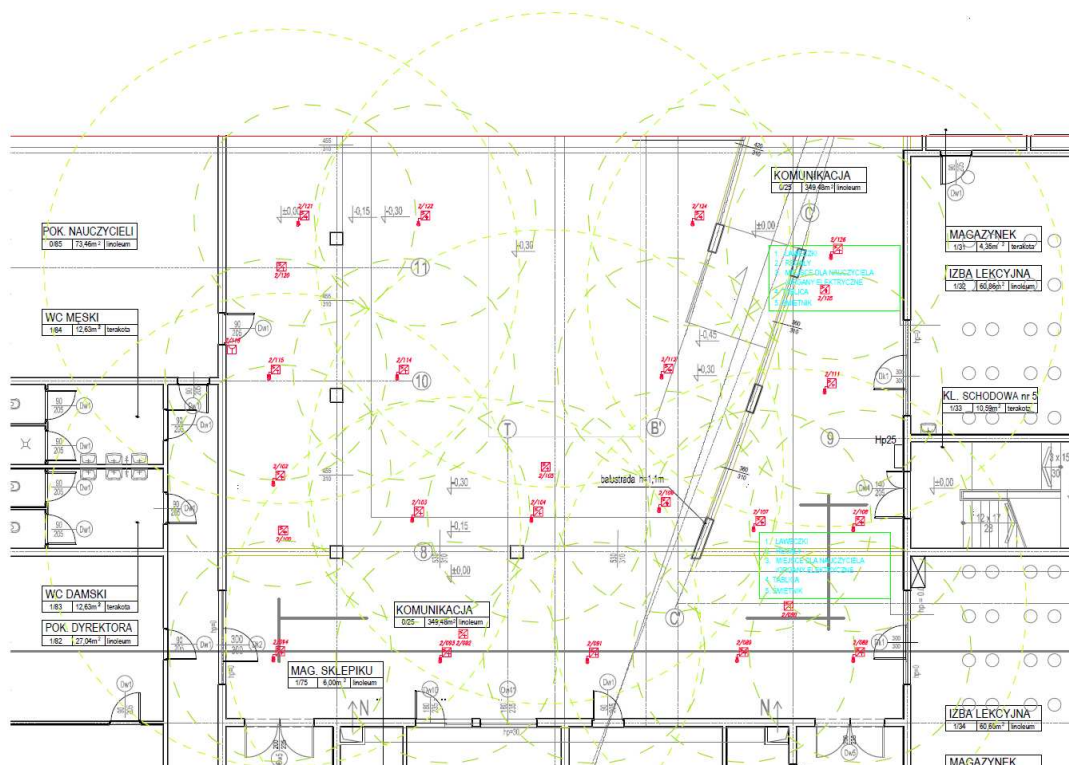
Projekt zakłada promień działania czujek punktowych dymu 7,5m (zgodnie z PKN-CEN/TS 54-14:2006).  
Poniżej wycinek architektury z pomieszczeniem 0727 Światlica z pokazaniem w postaci okręgów zasięgu działania czujek. Jak widać dokonano pełnego pokrycia



0/25 komunikacja:

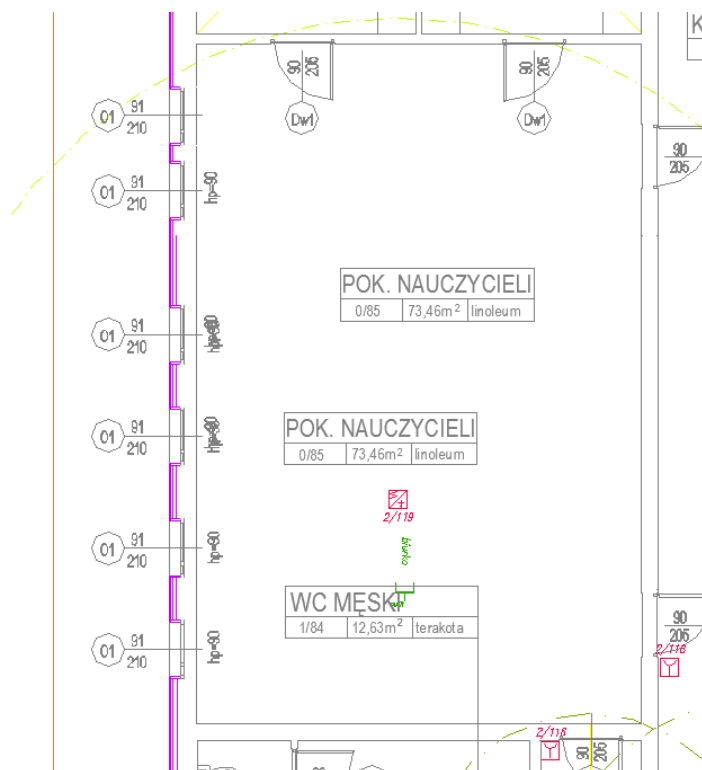
Odpowiedź j/w





0/65 pokój nauczycielski

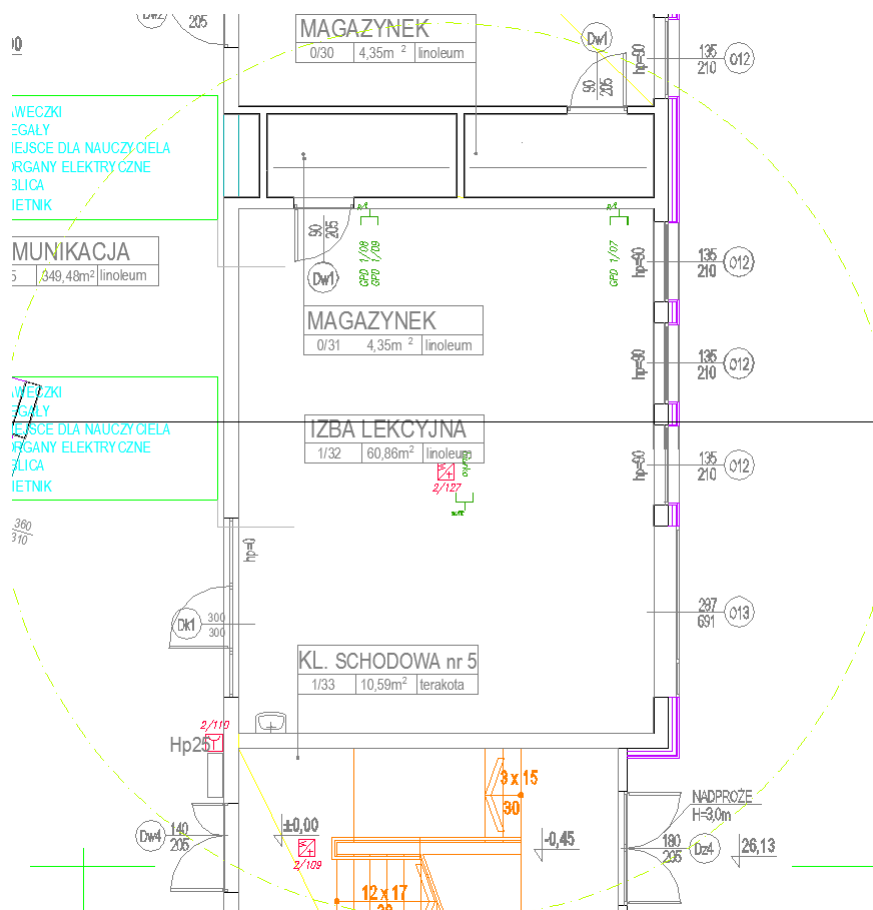
Odpowiedź j/w . Proszę o zlokalizowanie czujki w miarę możliwości w środku pomieszczenia.



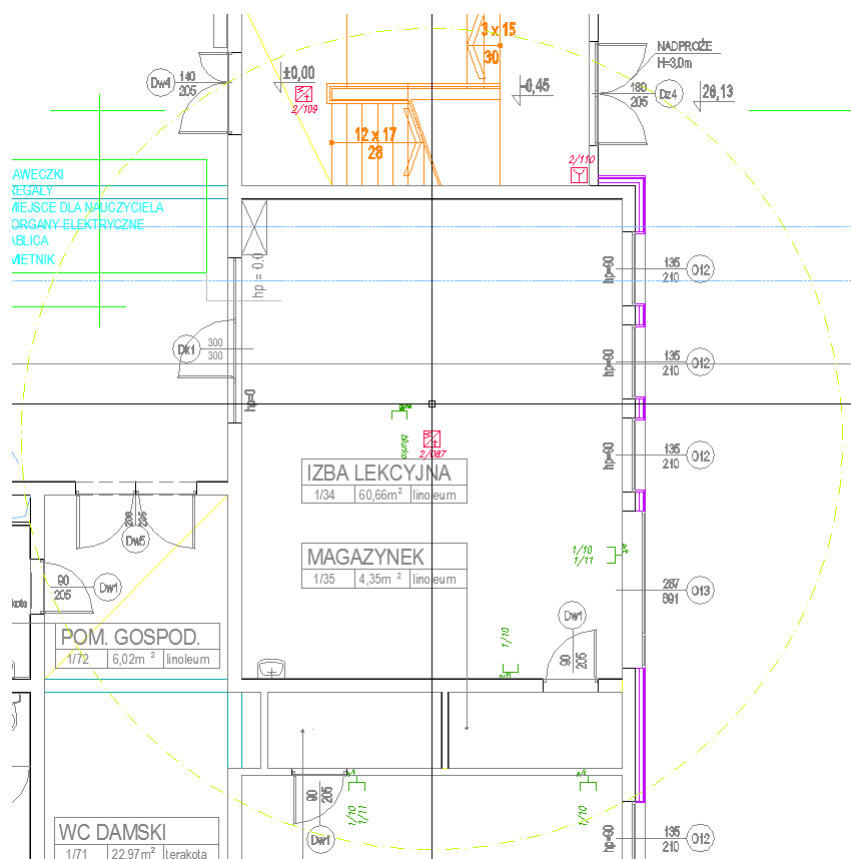
11/32 Izba lekcyjna,

Projekt zakłada promień działania czujek punktowych dymu 7,5m (zgodnie z PKN-CEN/TS 54-14:2006).

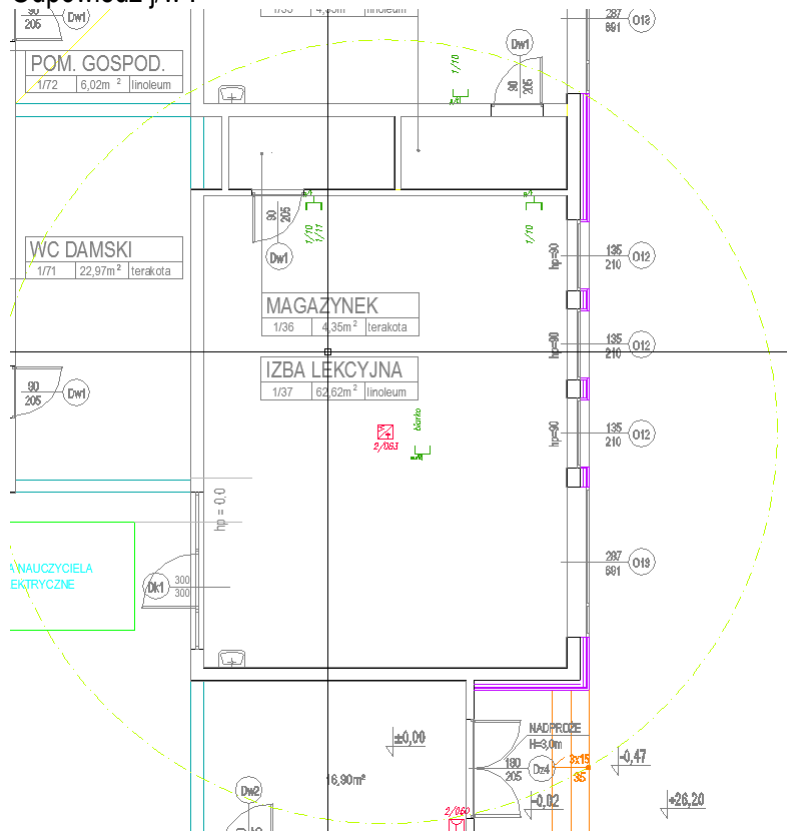
Dokonano pełnego pokrycia



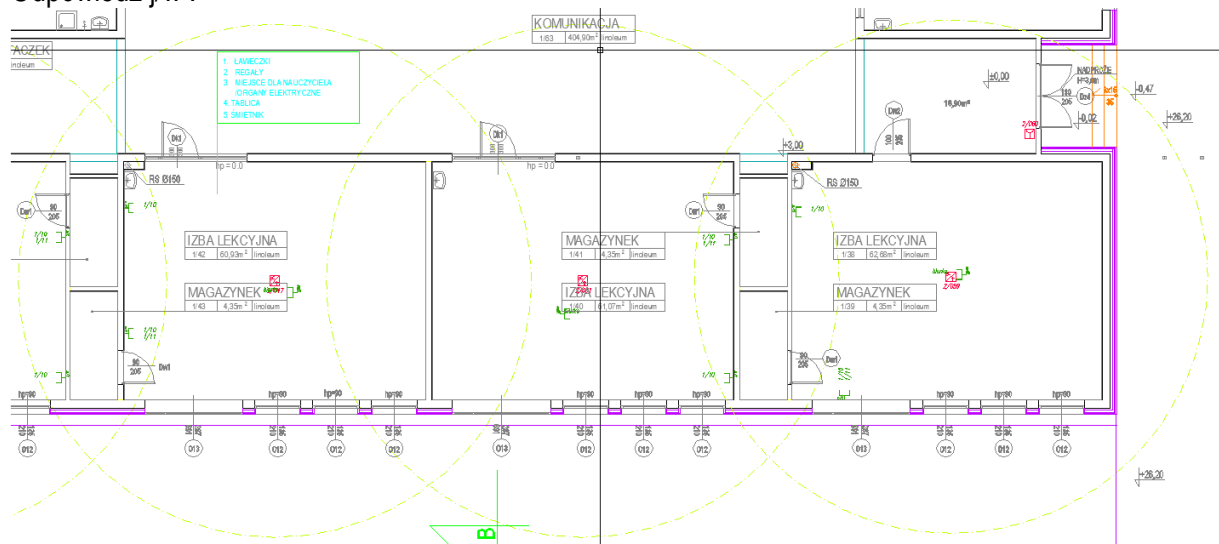
1/34 Izba lekcyjna;  
Odpowiedź j/w .



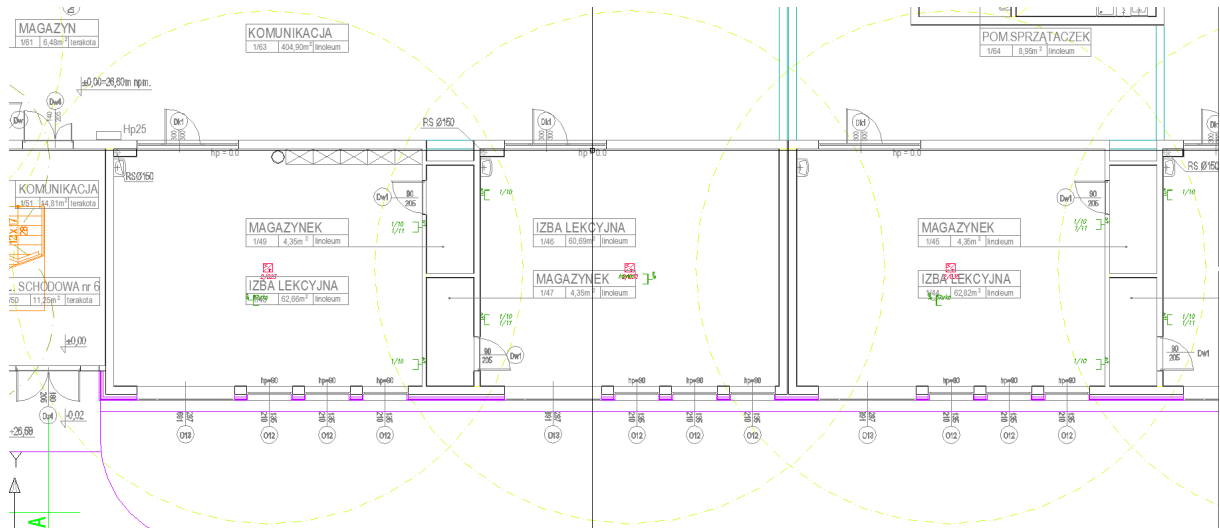
1/37 izba lekcyjna;  
Odpowiedź j/w .



1/38 izba lekcyjna,  
1/40 izba lekcyjna;  
1/43 izba lekcyjna;  
Odpowiedź j/w .

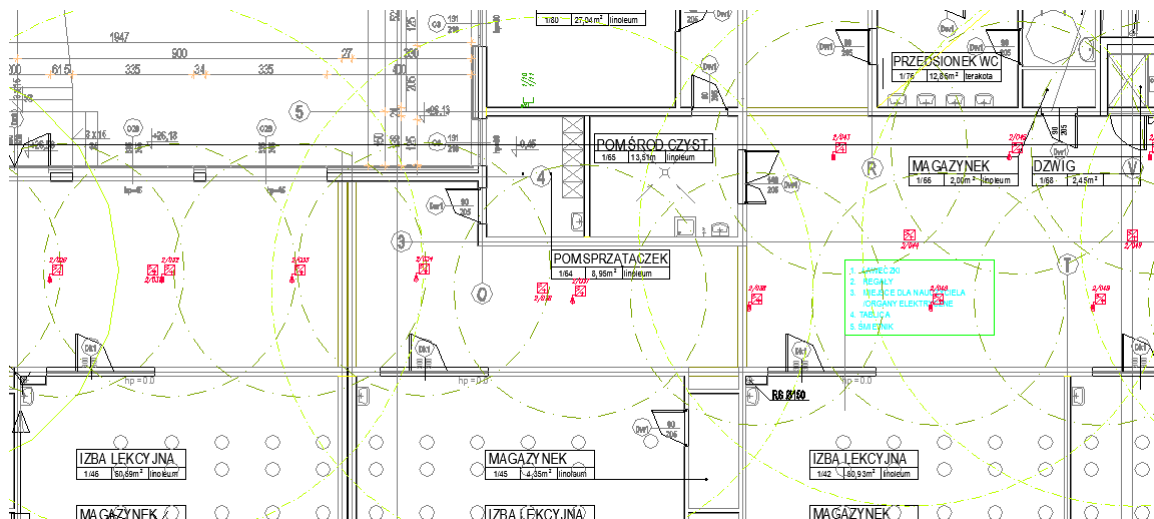
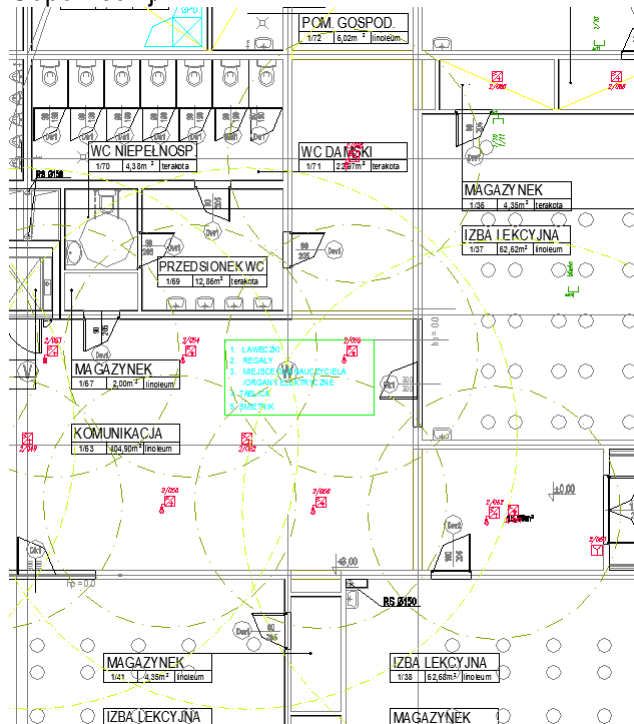


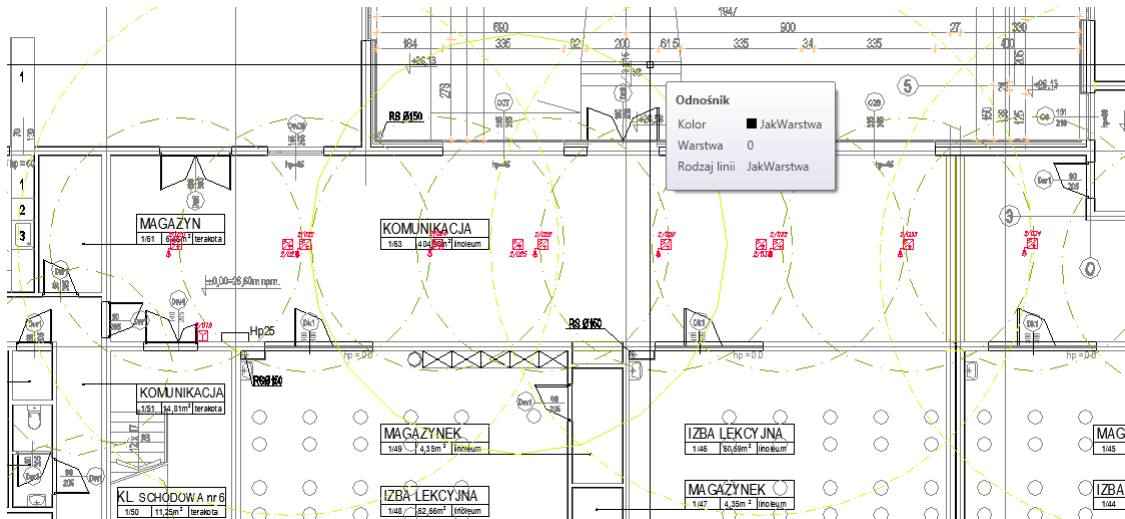
1/44 izba lekcyjna;  
1/48 izba lekcyjne;  
Odpowiedź j/w .



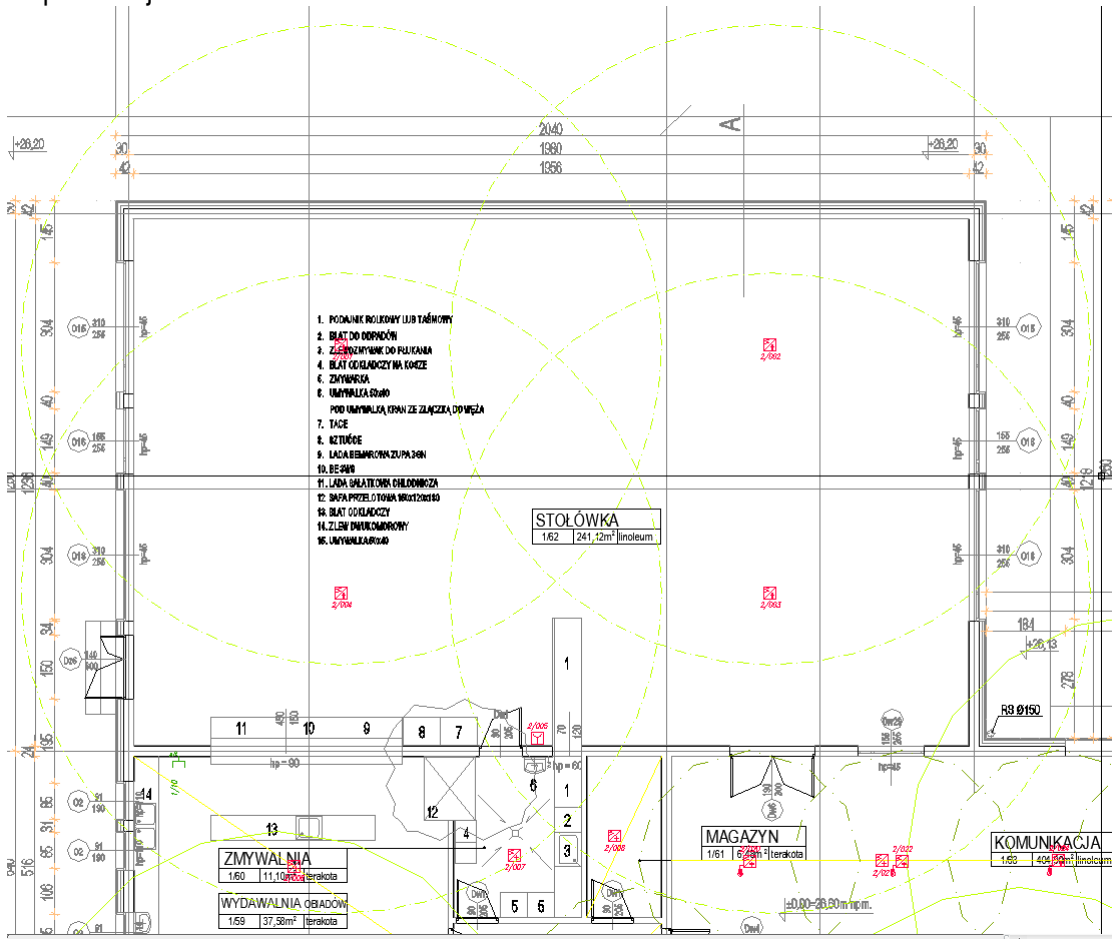
1/63 komunikacja.

Odpowiedź j/w.



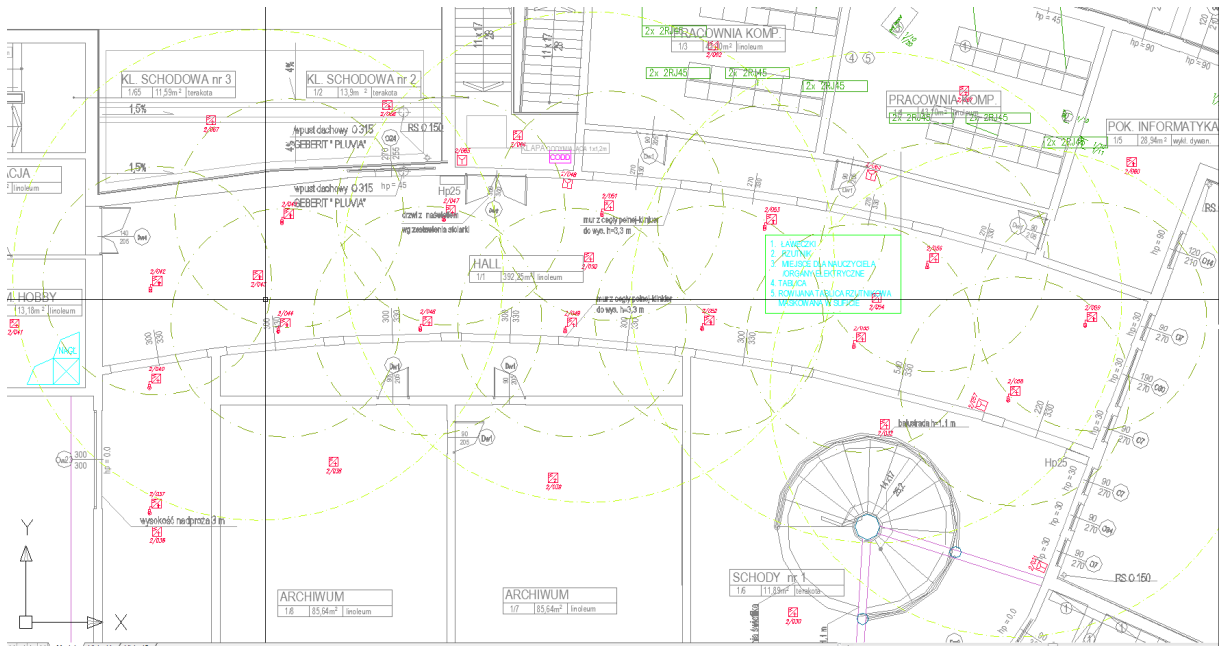


1/62 stołówka;  
Odpowiedź j/w .

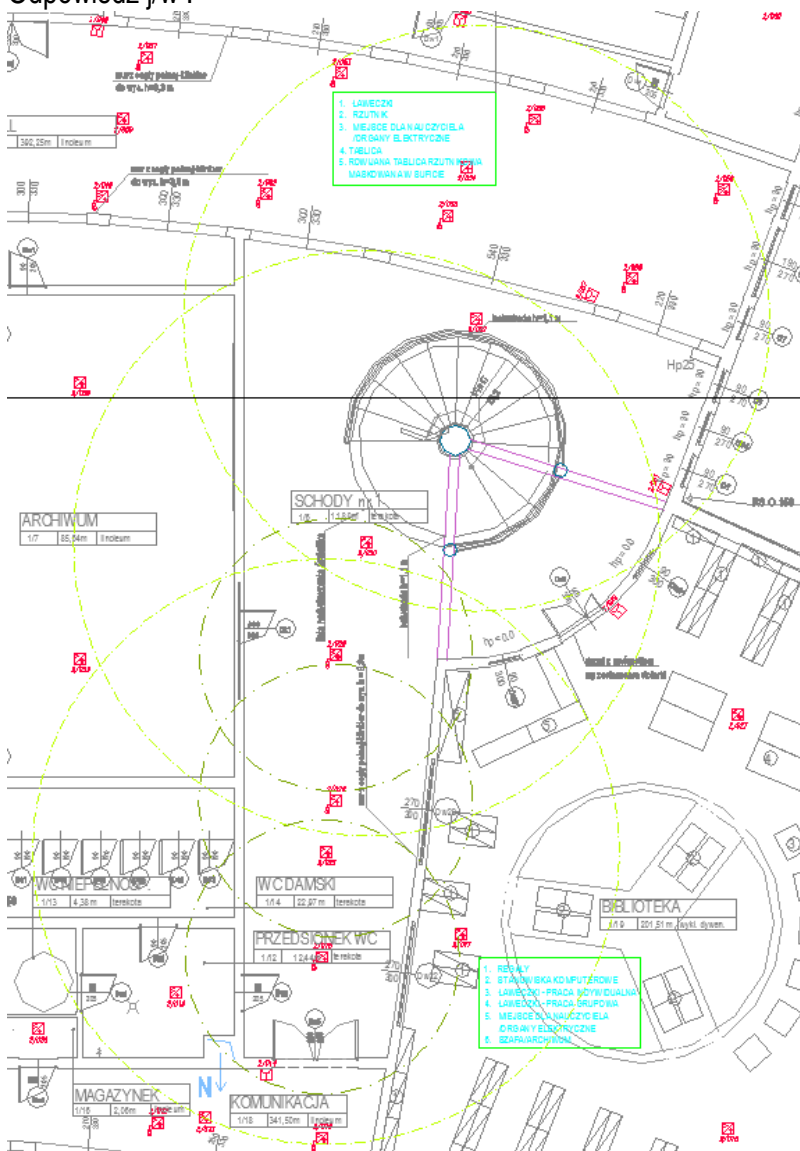


1/1 hall;  
Odpowiedź j/w .

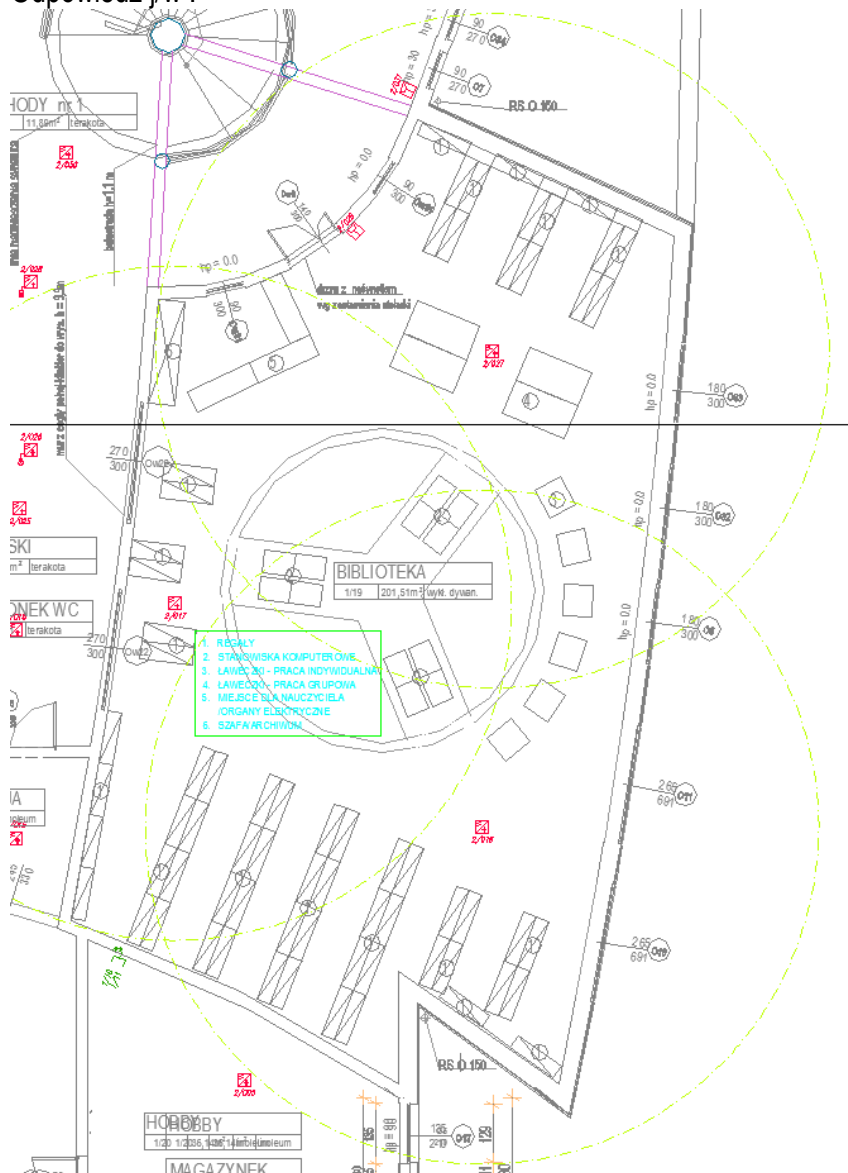




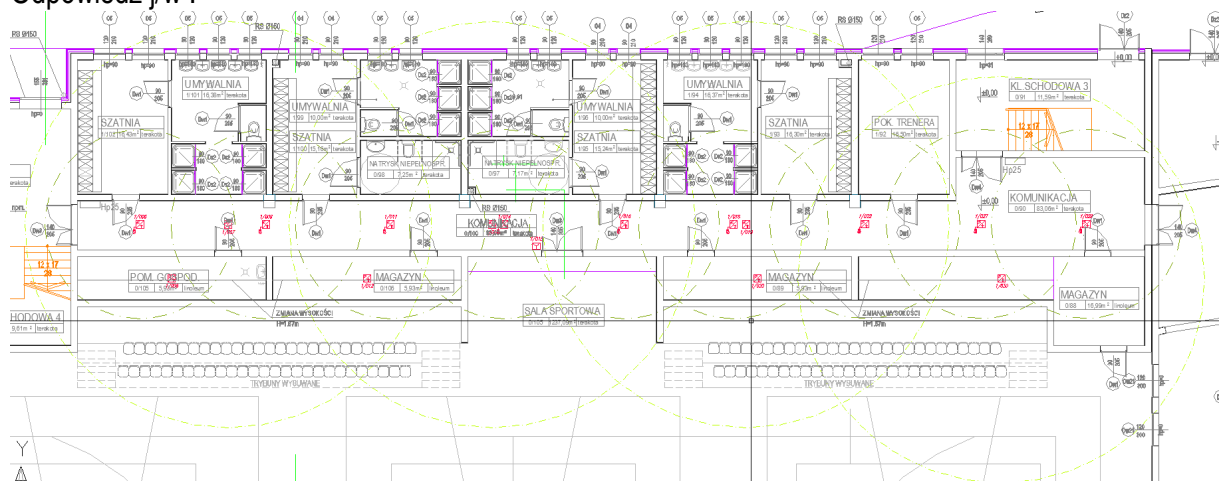
1/8 schody:  
Odpowiedź j/w.



1/19 biblioteka;  
Odpowiedź j/w .



Sala sportowa:  
0/100 sala sportowa;  
Odpowiedź j/w .

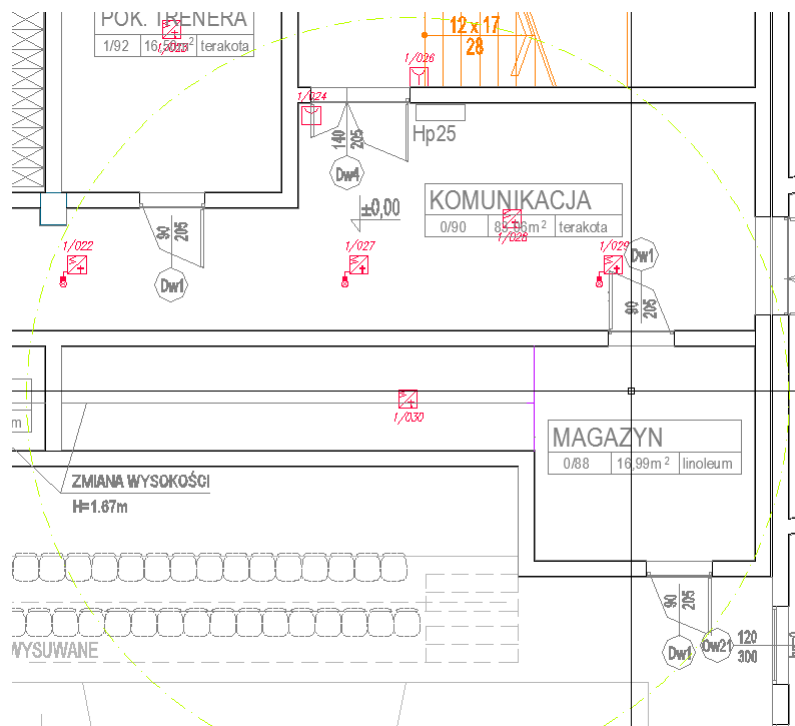


0/58 magazyn:

Nie ma takiego pomieszczenia. Zgaduję że chodzi o POM. 1/88 Magazyn

Projekt zakłada promień działania czujek punktowych dymu 7,5m (zgodnie z PKN-CEN/TS 54-14:2006).

Dokonano pełnego pokrycia



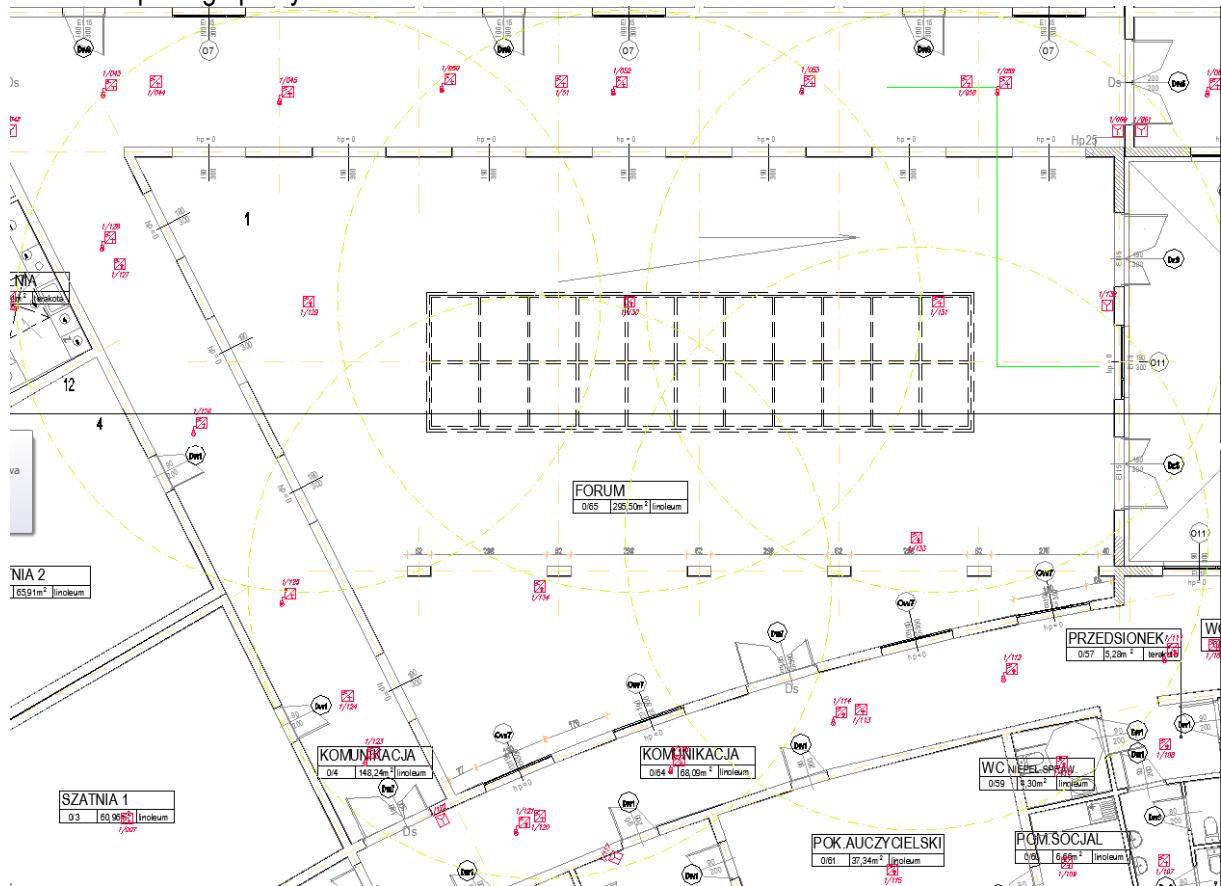
Przedszkole

pom. z czujkami: 1/129 do 1/134;

Odp.

Projekt zakłada promień działania czujek punktowych dymu 7,5m (zgodnie z PKN-CEN/TS 54-14:2006).

Dokonano pełnego pokrycia

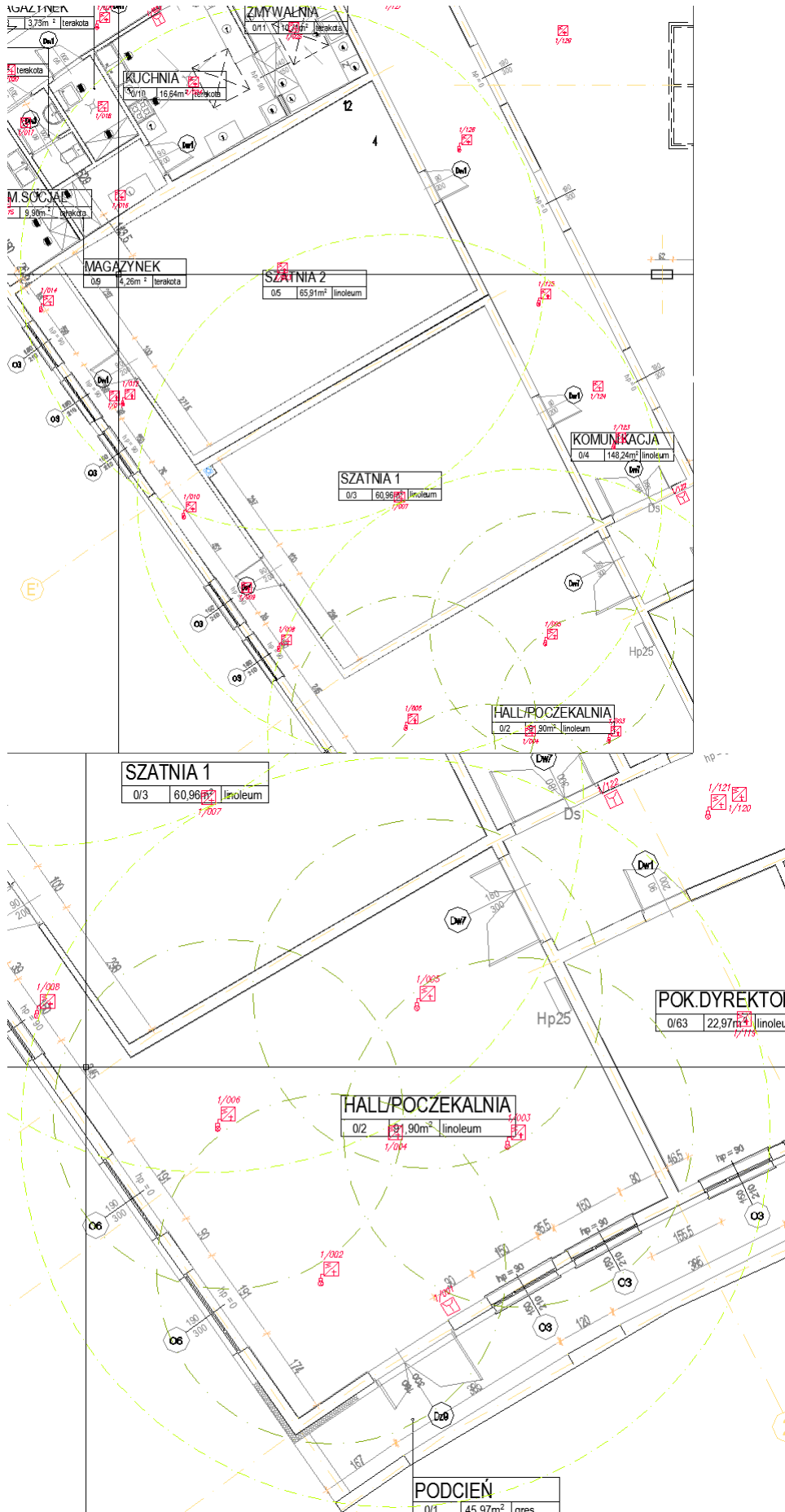


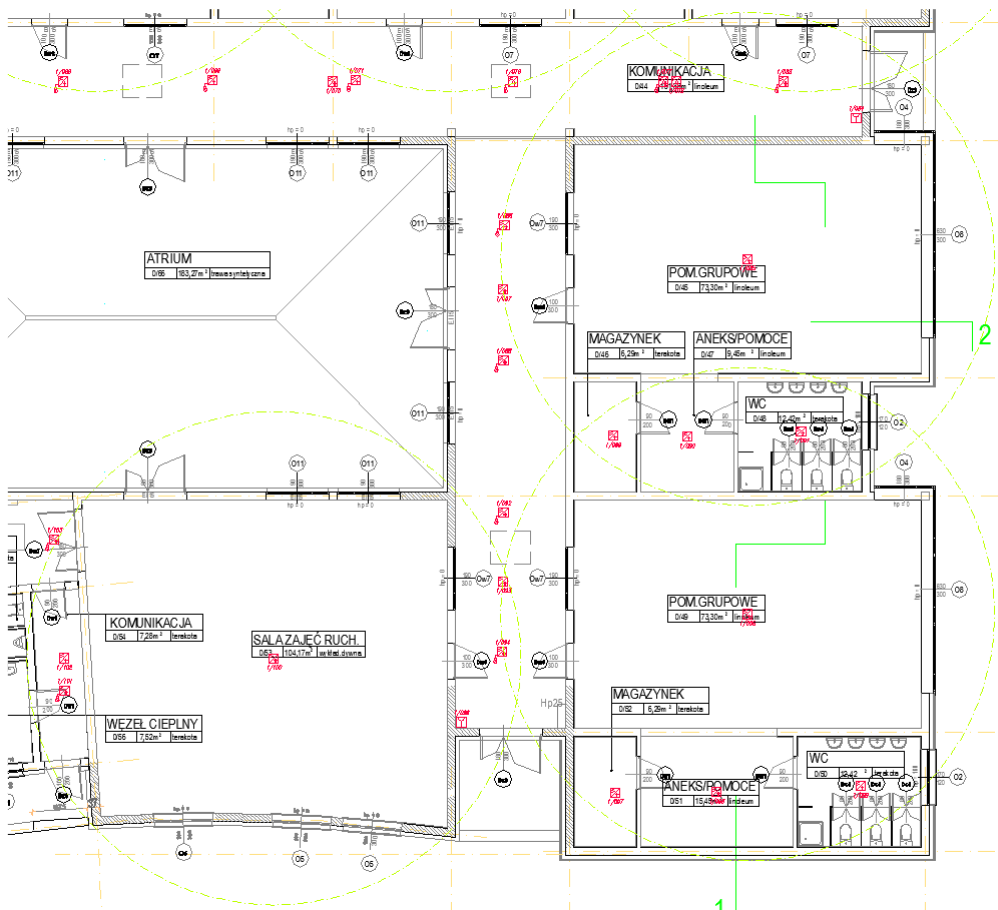
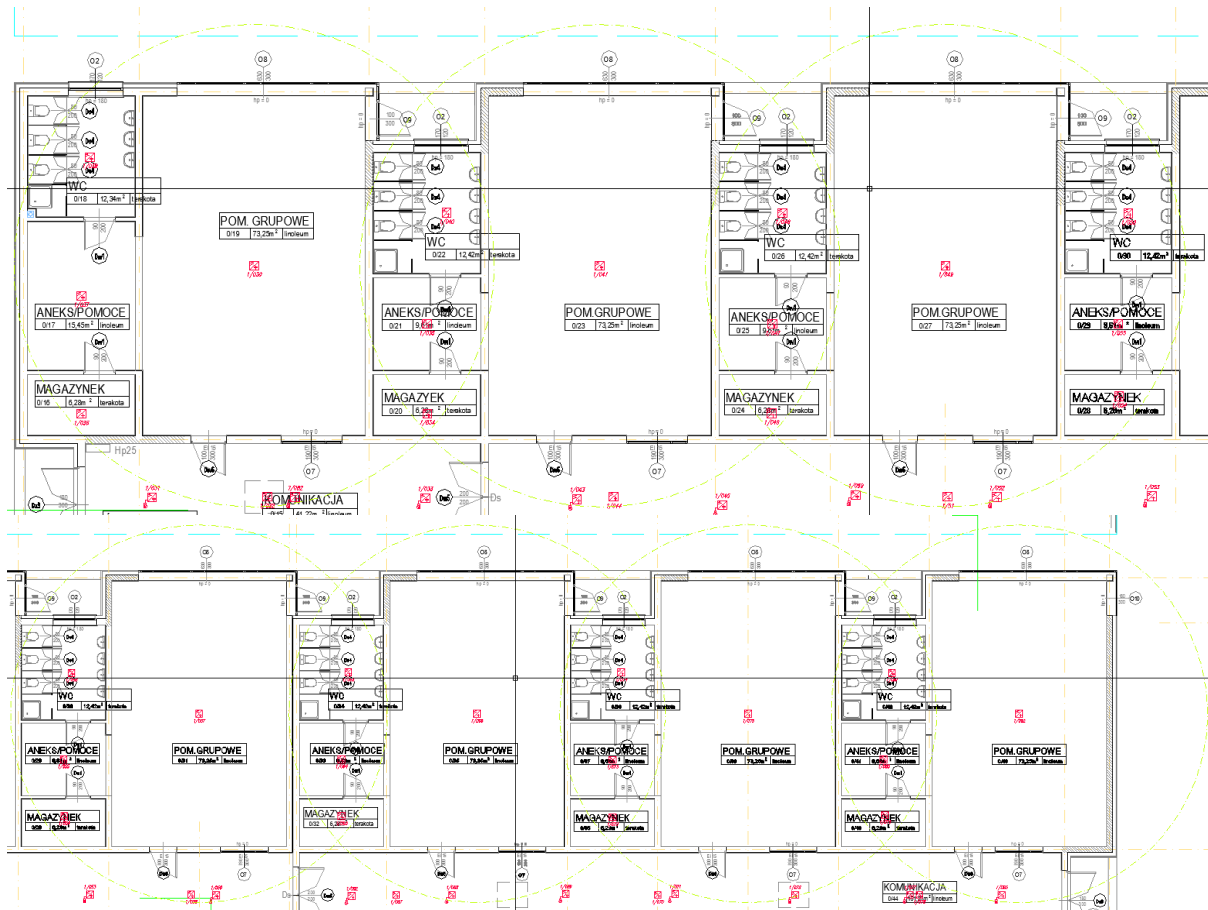
pom. z czujkami: 1/013;1/007; 1/002 do 1/006; 1/039; 1/041;1/049;1/057; 1/068; 1/075; 1/082; 1/085; 1/095; 1/100; Jest to niezgodne z PKN-CEN/TS 54-14/2004 tablica A.1. Prosimy o weryfikację projektu zgodnie z odpowiednimi wymaganiami i przepisami - niezbędne do prawidłowej wyceny

Odp.

Projekt zakłada promień działania czujek punktowych dymu 7,5m (zgodnie z PKN-CEN/TS 54-14:2006).

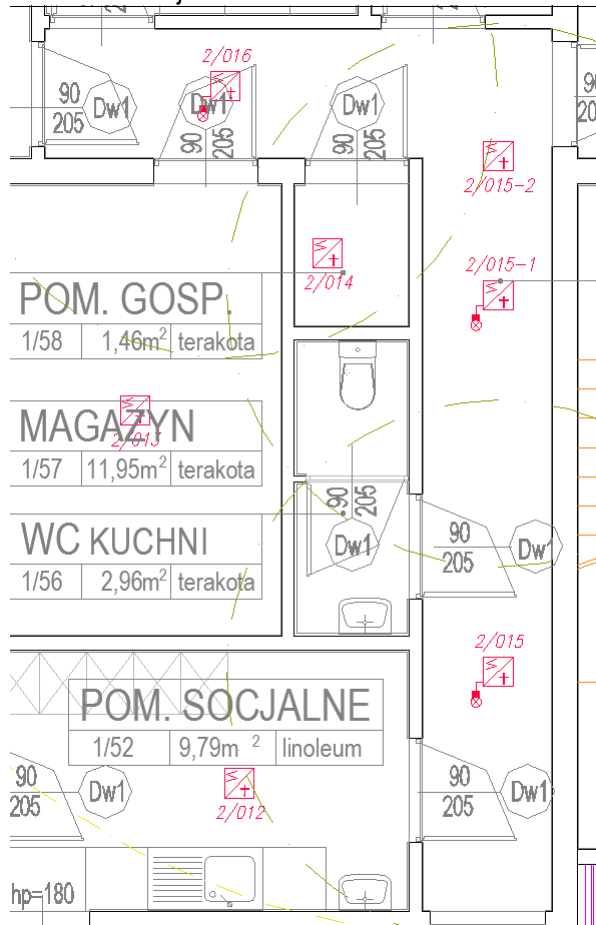
Dokonano pełnego pokrycia





3. Brak czujek na suficie przy zmywalni,  
Odp.

Należy zamontować dodatkową czujkę w przestrzeni międzystropowej (2/015-1) oraz czujkę na suficie podwieszanym (2/015-2) zgodnie z niżej podanym rozmieszczeniem. Czujkę 2/016 przesunąć we wskazane miejsce.



Brak czujek w przedśionkach toalet,  
Odp.

Należy dodać czujki.

oraz czujki w pom 1/15 magazyn (w identycznym 1/10 jest)

Odp.

Należy dodać czujkę.

4. W opisie projektowym występuje zapis, że system sygnalizacji pożarowej dotyczy wszystkich pomieszczeń (zakres całkowity). Brak czujki w szybie windowym. Prosimy o weryfikację i uzupełnienie projektu - niezbędne do prawidłowej wyceny.

Odp.

System sygnalizacji pożarowej chroni wszystkie pomieszczenia z wyłączeniami zgodnie z PKN-CEN/TS 54-14:2006. Dyrektywy odnośnie szybów windowych zakazują wykonywanie instalacji nie będących wyposażeniem dźwigów. Również UDT nie odbierze instalacji windowej z obcymi instalacjami. W związku z tym zrezygnowano z zabezpieczenia tej przestrzeni.

5. Brak ROP'ów przy wyjściach ewakuacyjnych zewnętrznych 0/10 klatka schodowa:

Odp.

Należy dodać przyciski.

0/27 świetlica,

Odp.

Należy dodać przyciski

1/076-1-1 przy drzwiach Dz7

1/63 komunikacja;

Odp.

W pom 1/63 – POM. HOBBY (pom. Centrali nagłośnienia) jest przycisk ROP 2/048

W pom. 1/62 KOMUNIKACJA również są przyciski ROP.

1/62 stołówka.

Odp.

Zakłada się że wystarczający będzie przycisk ROP 2/005. Należy zmienić lokalizację przycisku – zamontować przy drzwiach Dz6.

PKN-CEN/TS 54-14 oraz inne dokumenty mówią, że ROP ma być zainstalowany przy każdym wyjściu na zewnątrz. Prosimy o weryfikację projektu zgodnie z odpowiednimi wymaganiami i przepisami - niezbędne do prawidłowej wyceny.

Odp.

Uwaga zasadna. Należy dodać przyciski

2/015-1 przy drzwiach Dz5

2/029-1 przy drzwiach Dz8

6. W projekcie jest wyraźny zapis (pkt 5.1.4) aby całość linii dozorowych poprowadzić przewodem YnTKSYekw. 1x2x0,8. Obliczenia projektowe wykonano również dla tego przewodu. Sygnalizujemy kompletny brak tego typu przewodu w specyfikacji materiałowej projektów (pkt 5.5) oraz w przedmiarach robót. Prosimy o pilną weryfikację opracowana projektowego i przedmiaru w sensie typu i ilości przewodu YnTKSYekw 1x2x0,8 – niezbędne do prawidłowej wyceny.

Odp.

Jako przewód pętli należy zastosować przewód YnTKSYekw 1x2x0,8mm<sup>2</sup>. Jako przewód sygnalizatorów należy zastosować przewód HTKSHekw 1x2x0,8 PH90.

7. Na rysunku ETP1-0 dotyczącym przedszkola występuje numeracja elementów linowych od 1/002 do t/154 dotycząca z pewnością jednej linii dozorowej (rys. ETP4-0). Linia dozorowa pętlowa typu A może zawierać maksymalnie 128 elementów. Prosimy o weryfikację i uzupełnienie projektu -niezbędne do prawidłowej wyceny.

Odp.

Należy zastosować dwie pętle dozorowe.

8. Prosimy o techniczną specyfikację i wyjaśnienie jakie urządzenie-element kryje się w pozycji materiałowej pod numerem 14 o nazwie czujka neuronowa w ilości 12 szt. w przedmiarze robót TOM 3 SALA SPORTOWA. Brak tego urządzenia w projekcie -niezbędne do prawidłowej wyceny.

Odp.

Czujkę neuronową należy zamontować w pomieszczeniach serwerowni.

Konkretne typy urządzeń zostaną dobrane przez dostawcę wskazanego przez Inwestora, przy czym dla niniejszego opracowania przyjęto jako referencyjną aparaturę obiektową urządzenia podane w zestawieniu.

Zastrzega się, że parametry techniczne i funkcjonalność dobranych przez dostawcę urządzeń nie może być niższa niż podana aparatura referencyjna.



9. Ilość i lokalizacja sygnalizatorów optyczno-akustycznych jest niezgodna z punktem A.6.6.2 specyfikacji technicznej PKN-CEN/TS 54-14/2004. Prosimy o weryfikację uzupełnienie projektu - niezbędne do prawidłowej wyceny.

Odp.

Należy dodać syreny w pom.:

ETS1-0

0/3 Hall Główny 3x

0/15 Schody nr 1

0/25 Komunikacja

ETS2-0

1/63 – Komunikacja 2x

0/25 - Komunikacja

ETS-3

1/1 Hall 3x

1/6 Schody nr 1

1/19 Biblioteka

1/18 Komunikacja

ETS4-0

1/43 Komunikacja 3x

ETP1-0

0/44 Komunikacja 1x

0/12 Komunikacja 1x

0/4 Komunikacja 2x

ETG1-0

1/103 Hall

0/100 Komunikacja

0/90 Komunikacja

ETG2

1/72 Pustka nad salą 2x

1/74 trybuny 2x

10. Na rysunkach projektowych brak tras kablowych, brak lokalizacji elementów sterujących zasilaczy buforowych. Prosimy o weryfikację i uzupełnienie projektu - niezbędne do prawidłowej wyceny.

Odp.

Trasy kablowe w projekcie instalacji elektrycznej. Zasilacze zainstalować miejscach umieszczenia central systemu SSP.

1. Na rysunku ideowym ETP4-0 na pętli dozorowej są narysowane moduły I/O czym one sterują i jakie sygnały odbierają. Brak modułów i ich lokalizacji na rysunku ETP1-0. Prosimy o weryfikację i uzupełnienie projektu - niezbędne do prawidłowej wyceny.

Odp.

Moduły te (3X) sterują kontrolą dostępu (wyłączają w czasie alarmu pożarowego) i należy je wpiąć w pętlę dozorową najbliższej kontrolera drzwi. Dodatkowo należy zainstalować moduły (3x) doysterowania klap oddymiających. Moduły należy zainstalować w pobliżu central. Za pomocą tych modułów należy monitorować stan central oddymiających (zasilanie, zadziałanie, awarię)

2. Na rysunku ETG5-0 dotyczącym sali gimnastycznej występuje centrala sygnalizacji pożarowej -

brak jej lokalizacji na rysunkach ETG2-0 i ETG1-0 Prosimy o wskazanie lokalizacji centrali sygnalizacji pożarowej w sali gimnastycznej-sportowej – niezbędne do prawidłowej wyceny.

Odp.

Obszar szkoły obsługuje jedna 4-pętlowa centrala SSP zlokalizowana w pom. Dyżurki 0/4 na poziomie parteru. Projekt nie przewiduje lokalizacji centrali SSP w Sali gimnastyczno-sportowej.

3. W przedszkolu w ciągach komunikacyjnych (poziome drogi ewakuacyjnej są opisane klapy oddymiające 1x1,2m. Brak odpowiednich central oddymiania, przycisków oddymiających i modułów sterujących. Prosimy o weryfikację uzupełnienie projektu - niezbędne do prawidłowej wyceny.

Odp.

Klapy upustowe występują na klatkach schodowych w obszarze szkoły. Przewidziano w każdej klatce autonomiczną centralę sterowania oddymianiem grawitacyjnym, do których podłączone są ręczne przyciski oddymiania oraz moduły O/I wpięte w pętlę dozorową i umiejscowione w pobliżu centrali oddymiania.

4. W projekcie występujące oznaczenia liczbowe elementów liniowych o identycznej numeracji. Na przykład element 2/075, 2/036; 2/035 i wiele innych występuje na parterze i piętrze. Prosimy o wyjaśnienie czemu służy identyczna numeracja w ramach tej samej centrali sygnalizacji pożarowej - niezbędne do prawidłowej wyceny.

Odp.

W przypadku tego samego oznaczenia dwóch elementów liniowych należy wprowadzić kolejny numer dla drugo z nich.

5. Brak w projekcie tzw. tabel projektanta z następującymi elementami m.in. podział na strefy dozоровe, podział na strefy alarmowania z których stref dozоровych uruchamiać odpowiednie elementy sterujące. Prosimy o weryfikację i uzupełnienie projektu - niezbędne do prawidłowe) wyceny.

Odp.

Informacje na ten temat proszę szukać w opisie pożarowym.

6. W projekcie brak rozwiązań do wykonania połączenia central sygnalizacji pożarowej master (bud. szkoły), a slave (przedszkole). Prosimy o uzupełnienie opracowania projektowego i przedmiaru - niezbędne do prawidłowej wyceny.

Odp.

Centrale należy połączyć w sieć zgodnie ze schematem blokowym.

7. Prosimy o informację czy wymienione w projekcie urządzenia UTA jest przedmiotem dostawy-zamówienia, czy też pozostaje w gestii przyszłego użytkownika? – niezbędne do prawidłowej wyceny.

Odp.

Urządzenie UTA pozostaje w gestii użytkownika/właściciela obiektu i nie jest przedmiotem projektu/dostawcy systemu SSP.

8. Zgodnie z wymaganiami PKN-CEN/TS 54-14/2004 i CNBOP prosimy Zamawiającego o przedstawienie i dołączenie do wykonawczego opracowania projektowego system sygnalizacji pożarowej tzw. CERTYFIKATU PROJEKTU

Odp.

Zgodnie z polskim prawodawstwem taki certyfikat nie jest wymagany

9. Prosimy o informację czy Zamawiający posiada projekt systemu sygnalizacji pożarowej zatwierdzony przez rzeczoznawcę ds. ochrony przeciwpożarowej?

Odp.  
Tak.

## OKABLOWANIE STRUKTURALNE

1. Prosimy o wyjaśnienie sprzeczności występujących w opisie w projekcie i w zestawieniu materiałowym. Czy okablowanie strukturalne ma być wykonane przewodem U/UTP. F/UTP. F/FTP - niezbędne do prawidłowej wyceny.

Odp.  
Projekt zakłada okablowanie kat. 6 (E) przewodem U/UTP.

2. Proszę o wyjaśnienie sprzeczności występujących w projekcie, a zestawieniami materiałowymi. Czy okablowanie strukturalne ma być wykonane przy użyciu komponentów kat 5e czy też kat.6A? - niezbędne do prawidłowej wyceny.

Odp.  
Projekt zakłada komponenty kat. 6 (klasa E).

3. Brak rozwiązań projektowych- rysunkowych wykonania połączenia pomiędzy punktami LPDP - GPD (np. rys. ETG3-0). Prosimy o uzupełnienie opracowania projektowego o odpowiednie rysunki uwzględniające sposób prowadzenia miejsca i sposób wprowadzenia instalacji do budynku, odległości itd. - niezbędne do prawidłowej wyceny.

Odp.  
Połączyć szafę GPD Z LDP światłowodem 8G50 OM3 oraz 2x skrętka F/FTP kat 6A dla połączeń komputerowych. Dla połączeń telefonicznych kable 20 i 50 parowe zgodnie z rysunkiem ETG3-0. Trasa kablowa jest przedstawiona w projekcie elektrycznym .

4. Brak na rysunkach tras kablowych. Jak i z czego mają być wykonane, jaki jest ich przebieg? Prosimy o uzupełnienie opracowania projektowego - niezbędne do prawidłowej wyceny.

Odp.  
Trasy kablowe zgodnie z projektem elektrycznym.

5. Prosimy o jednoznaczne wyjaśnienie zakresu dostawy urządzeń aktywnych. W opisie projektowym wykonawczym istnieje zapis, że tego typu urządzenia są w zakresie dostawy użytkownika, a w uwagach jest napisane konkretne typy urządzeń zostaną dobrane przez dostawcę wskazanego przez Zamawiającego. Prosimy o informację co powinien dostarczyć wykonawca? - niezbędne do prawidłowej wyceny.

Odp.  
Dostawa urządzeń aktywnych jest w zakresie użytkownika. Projekt przedstawia propozycję urządzeń, które spełnia potrzeby sieci w obiekcie.

## TABLICA WYNIKÓW

1. ETAP 1C przedmiar sala sportowa. W pozycji 171 c.11 jest pozycja Dostawa tablicy wyników sportowych. Prosimy o przedstawienie następujących wymagań m in.:
  - jakie dyscypliny sportu ma obsługiwać tablica?
  - orientacyjna wielkość
  - jaka wysokość liter w poszczególnych polach?
  - czy są potrzebne indywidualne faule dla zawodników?
  - czy jest potrzebny wyświetlany nr zawodnika i jego indywidualna zdobycz punktowa?
  - czy zegary 24 sek mają być z czasem gry? a może bez zegarów t wyświetlany tylko na tablicy?
  - czy mają być czasy kar do piłki ręcznej ( 6 szt)?
  - czy ma być linia graficzna do wyświetlania nazw zespołów czy stały napis "goście gospodarze"?

Ustalenie powyższych parametrów jest niezbędne do prawidłowej wyceny.

Należy dostarczyć i zainstalować tablicę DTS 130 Junior firmy Schaper lub równoważną.