

PROJEKT BUDOWLANY

Obiekt	PUBLICZNA SZKOŁA PODSTAWOWA im. K.I. GAŁCZYŃSKIEGO		
Tytuł projektu	Projekt budowlany na wykonanie remontu dwóch toalet		
Adres inwestycji	72-003 Dobra, ul. Poziomkowa 5		
Inwestor	Publiczna Szkoła Podstawowa im. K.I.Gałczyńskiego 72-003 Dobra, ul. Poziomkowa 5		
branża:			
BUDOWLANA			
<i>Funkcja</i>	<i>Imię i nazwisko/uprawnienia</i>	<i>Data</i>	<i>Podpis</i>
Projektował	mgr inż. Romuald Hałas Uprawnienia budowlane do projektowania w specjalności kontr.-budowlanej bez ograniczeń nr ewid. 9/Sz/98	27.04.2009	

oświadczenie

Oświadczam, że Projekt Budowlany na wykonanie remontu dwóch toalet znajdujących się w budynku szkoły podstawowej w Dobrej przy ul. Poziomkowej 5, został wykonany zgodnie z obowiązującymi przepisami oraz zasadami wiedzy technicznej.

Szczecin, 27.04.2009 r.

STADIUM	PROJEKT BUDOWLANY	strona
OBIEKT	PUBLICZNA SZKOŁA PODSTAWOWA im. K.I. GAŁCZYŃSKIEGO	2
TYTUŁ PROJEKTU	PROJEKT BUDOWLANY NA WYKONANIE REMONTU DWÓCH TOALET	Nr arch.
ADRES	72-003 Dobra, ul. Poziomkowa 5	

SPIS OPRACOWANIA:

I. DANE OGÓLNE

- 1.1. PRZEDMIOT OPRACOWANIA
- 1.2. CEL I ZAKRES OPRACOWANIA
- 1.3. MATERIAŁY WYKORZYSTANE W OPRACOWANIU

II. OPIS STANU ISTNIEJĄCEGO

- 2.1. OPIS OGÓLNY BUDYNKU
- 2.2. OPIS ISTNIEJĄCYCH TOALET
- 2.3. OCENA STANU TECHNICZNEGO

III. OPIS TECHNICZNY ROZWIĄZAŃ PROJEKTOWYCH

- 3.1 OGÓLNY ZAKRES PRAC BUDOWLANYCH
- 3.2 PRACE DEMONTAZOWE I ROZBIÓRKOWE
- 3.3 ŚCIANKI DZIAŁOWE ODDZIELAJĄCE PRZEDSIONEK OD POMIESZCZEŃ Z WC ORAZ SUFIT PODWIESZANY
- 3.4 KABINY WC
- 3.5 ROBOTY WYKOŃCZENIOWE
- 3.6 WYPOSAŻENIE TOALET
- 3.7 UWAGI KOŃCOWE

IV. INFORMACJA DOTYCZĄCA BEZPIECZEŃSTWA I OCHRONY ZDROWIA

V. UPRAWNIENIA PROJEKTANTÓW

VI. RYSUNKI

- K-1 – PLAN SYTUACYJNY
- K-2 – RZUT ŁAZIENKI – STAN ISTNIEJĄCY
- K-3 – RZUT ŁAZIENKI – STAN PROJEKTOWANY

STADIUM	PROJEKT BUDOWLANY	strona
OBIEKT	PUBLICZNA SZKOŁA PODSTAWOWA im. K.I. GAŁCZYŃSKIEGO	3
TYTUŁ PROJEKTU	PROJEKT BUDOWLANY NA WYKONANIE REMONTU DWÓCH TOALET	Nr arch.
ADRES	72-003 Dobra, ul. Poziomkowa 5	

I. DANE OGÓLNE

1.0. DANE OGÓLNE.

1.1. PRZEDMIOT OPRACOWANIA.

Przedmiotem opracowania są istniejące toalety mieszczące się w Publicznej Szkole Podstawowej usytuowanej przy ul. Poziomkowej 5 w Dobrej.

1.2. CEL I ZAKRES OPRACOWANIA.

Celem opracowania jest wykonanie remontu dwóch toalet.

Zakres opracowania obejmuje:

- ogólny opis budynku,
- inwentaryzacja wraz z opisem istniejących toalet,
- opis nowoprojektowanych toalet.

1.3. MATERIAŁY WYKORZYSTANE W OPRACOWANIU.

1.3.1. Zlecenie nr 11/09 z dnia 27.03.2009 r.

1.3.2. Wizja lokalna obiektu dokonana w marcu i kwietniu 2009 r.;

1.3.3. Prawo Budowlane z dnia 7 lipca 1994 r. (Dz. U. Nr 89, poz. 414 wraz z późn. Zmianami)

1.3.4. Rozporządzenie Ministra Infrastruktury z dnia 12 kwietnia 2002 r. (Dz. U. Nr 75 z 2002 r., poz. 690 wraz z późniejszymi zmianami) w sprawie warunków technicznych, jakim powinny odpowiadać budynki i ich usytuowanie

1.3.5. Rozporządzenie Ministra Infrastruktury z dnia 6 lutego 2003 r. w sprawie bezpieczeństwa i higieny pracy podczas wykonywania robót budowlanych (Dz. U. Nr 47, poz. 401)

1.3.6. Rozporządzenie Ministra Pracy i Polityki Socjalnej z dnia 26 września 1997 r. w sprawie ogólnych przepisów bezpieczeństwa i higieny pracy (Dz. U. Nr 169, poz. 1650)

1.3.7. Rozporządzenie Ministra Infrastruktury z dnia 3 lipca 2003 r. w sprawie szczegółowego zakresu i formy projektu budowlanego (Dz. U. z dnia 10 lipca 2003 r. Nr 120, poz. 1133)

1.3.8. Projekty branżowe

1.3.9. Polskie normy

STADIUM	PROJEKT BUDOWLANY	strona
OBIEKT	PUBLICZNA SZKOŁA PODSTAWOWA im. K.I. GAŁCZYŃSKIEGO	4
TYTUŁ PROJEKTU	PROJEKT BUDOWLANY NA WYKONANIE REMONTU DWÓCH TOALET	Nr arch.
ADRES	72-003 Dobra, ul. Poziomkowa 5	

II. OPIS STANU ISTNIEJĄCEGO

2.1. OPIS OGÓLNY BUDYNKU

Przedmiotowa szkoła znajduje się w m. Dobra przy ul. Poziomkowej 5. W budynku znajdują się sale lekcyjne, pomieszczenia administracyjne, sanitarne, gospodarcze oraz sala gimnastyczna.

Teren przy budynku jest płaski. W pobliżu znajduje się boisko sportowe oraz plac zabaw.

Jest to obiekt parterowy, niepodpiwniczony ze stropem płaskim.

Budynek wybudowany został w technologii tradycyjnej.

Ściany zewnętrzne i wewnętrzne nośne murowane z bloczków z betonu komórkowego, obustronnie otynkowane.

Część ścian została docieplona styropianem.

Ściany wewnętrzne murowane z cegły dźlurawki, obustronnie otynkowane.

Stropodach płaski. Konstrukcja stanowi strop łupinowy, na którym ułożony jest żużel. Na zużlu wylana została szlichta betonowa. Od góry dach pokryty jest papą.

Od spodu wykonano strop podwieszony w postaci kasetonów. W kilku pomieszczeniach stropodach jest odkryty, widać łupiny stropowe. Dotyczy to również przedmiotowych toalet.

Odwodnienie z dachu stanowi system rynien i rur spustowych.

Stolarka okienna PCV, stolarka drzwiowa PCV i drewniana.

2.2. OPIS ISTNIEJĄCYCH TOALET

Przy głównym wejściu znajdują się dwie toalety: damska i męska.

W toalecie damskiej znajduje się przedsionek z dwoma umywalkami, z którego prowadzą drzwi do WC dla uczniów oraz do pomieszczenia WC dla nauczycieli.

W pomieszczeniu WC dla uczniów znajdują się 3 ustępy wydzielone ściankami działowymi wysokości 160 cm z płyty laminowanej.

W pomieszczeniu WC dla nauczycieli znajduje się jeden ustęp oraz umywalka.

WC dla uczniów i nauczycieli oddzielone są od przedsionka ścianką działową gr. 12 cm na pełną wysokość pomieszczenia. W ściance oddzielającej przedsionek od WC dla uczniów znajduje się naświetle.

W toalecie męskiej znajduje się przedsionek z dwoma umywalkami, z którego prowadzą drzwi do WC dla uczniów oraz do pomieszczenia gospodarczego.

W pomieszczeniu WC dla uczniów znajdują się 2 ustępy wydzielone ściankami działowymi wysokości 160 cm z płyty laminowanej.

W pomieszczeniu gospodarczym znajdują się regały.

WC dla uczniów oraz pomieszczenie gospodarcze oddzielone są od przedsionka ścianką działową gr. 12 cm na pełną wysokość pomieszczenia. W ściance oddzielającej przedsionek od WC dla uczniów znajduje się naświetle.

Podłogi w obu pomieszczeniach wyłożone są płytkami glazurowanymi. W podłodze znajduje się kratka ściekowa. Ściany wyłożone są glazurą do wysokości ok. 190 cm. Powyżej ściany są otynkowane i pomalowane farbą emulsyjną. W takim samym wykończeniu są sufity.

Oba pomieszczenia ogrzewane są z centralnego ogrzewania. Znajdują się w nich żeliwne grzejniki.

Wentylację pomieszczeń stanowią kratki wentylacyjne znajdujące się w kominach wentylacyjnych.

STADIUM	PROJEKT BUDOWLANY	strona
OBIEKT	PUBLICZNA SZKOŁA PODSTAWOWA im. K.I. GAŁCZYŃSKIEGO	5
TYTUŁ PROJEKTU	PROJEKT BUDOWLANY NA WYKONANIE REMONTU DWÓCH TOALET	Nr arch.
ADRES	72-003 Dobra, ul. Poziomkowa 5	

2.3. OCENA STANU TECHNICZNEGO.

- 2.3.1 Po dokonaniu oględzin budynku stwierdza się, że jego stan techniczny jest dobry.
- 2.3.2 Po dokonaniu oględzin toalet stwierdza się, że ich stan techniczny jest średni. Pomieszczenia te nie były dawno remontowane. Nie spełniają one również warunków technicznych, jakim powinny odpowiadać pomieszczenia o takim przeznaczeniu.
- 2.3.3 Pozostałe pomieszczenia w budynku są w dobrym stanie technicznym. Nie wszystkie ściany zewnętrzne jednak są ocieplone. W najbliższym czasie zalecane jest docieplenie ścian.
- 2.3.4 Po przeprowadzeniu remontu toalet zgodnie z pkt. III, pomieszczenia te będą nadawać się do dalszego użytkowania.

III. OPIS TECHNICZNY ROZWIĄZAŃ PROJEKTOWYCH

3.1 OGÓLNY ZAKRES PRAC BUDOWLANYCH

Przewiduje się całkowity demontaż wyposażenia toalet wraz z rozbiórką ścian działowych oraz demontażem instalacji elektrycznych.

Zaprojektowano nowy układ toalet. W obecnie istniejącej damskiej toalecie znajdować się będzie męska, zaś w męskiej – damska.

W toalecie damskiej zaprojektowano przedsionek z dwoma umywalkami oraz podgrzewaczem wody. Jedna z umywalk przeznaczona jest dla dzieci od lat 6 do 12. Umywalkę należy zawiesić na wysokości 65 cm. W części ustępowej znajdować się będą 4 kabiny, w tym jedna dla niepełnosprawnych. Dodatkowo w kabinie dla niepełnosprawnych zamontowana zostanie umywalka. Przy ustępie należy zamontować uchwyty wsporcze. Ponadto jeden ustęp przeznaczyć dla dzieci od lat 6 do 12. Wysokość siedzenia dla niego wynosi 35 cm.

W toalecie męskiej zaprojektowano przedsionek z dwoma umywalkami. Podobnie jak w części damskiej, jedna umywalkę zawiesić na wysokości 65 cm z przeznaczeniem dla dzieci od lat 6 do 12. W części ustępowej znajdować się będą 3 kabiny oraz 2 miejsca na pisuary. Jeden z ustępów zamontować na wysokości 35 cm. Dodatkowo w pomieszczeniu ustawiona zostanie szafa na cele gospodarcze. Z przedsionka będzie wejście do pomieszczenia, w którym zamontowany zostanie natrysk wraz z jednym ustępem oraz umywalką.

3.2 PRACE DEMONTAŻOWE I ROZBIÓRKOWE

Przewiduje się następujące prace:

- demontaż całego wyposażenia toalet we wszystkich pomieszczeniach, łącznie z instalacją elektryczną,
- demontaż ścianek działowych w WC oraz wszystkich drzwi wewnętrznych,
- zerwanie płytek glazurowanych na podłodze i na ścianie,
- rozbiórka ścian oddzielających przedsionek od pomieszczeń WC.

STADIUM	PROJEKT BUDOWLANY	strona
OBIEKT	PUBLICZNA SZKOŁA PODSTAWOWA im. K.I. GAŁCZYŃSKIEGO	6
TYTUŁ PROJEKTU	PROJEKT BUDOWLANY NA WYKONANIE REMONTU DWÓCH TOALET	Nr arch.
ADRES	72-003 Dobra, ul. Poziomkowa 5	

3.3 ŚCIANKI DZIAŁOWE ODDZIELAJĄCE PRZEDSIONEK OD POMIESZCZEŃ Z WC ORAZ SUFIT PODWIESZANY

Między przedsionkiem a pomieszczeniem z ustępami zaprojektowano ściankę działową z płyt G-K na ruszcie stalowym, na całą wysokość pomieszczenia. Taką samą ściankę, oddzielającą przedsionek od pomieszczenia z natryskiem, zaprojektowano w toalecie męskiej.

W obu toaletach zaprojektowano sufit podwieszany w postaci płyt G-K na ruszcie stalowym. W suficie podwieszanym osadzić oprawy oświetleniowe. Należy zastosować płyty G-K wodoodporne.

3.4 KABINY WC

Zaprojektowano kabiny WC w postaci systemowych ścian działowych na bazie płyty kompaktowej HPL lub płyty wiórowej laminowanej V20. Wysokość projektowanych ścian 2,0 m. Od spodu należy zostawić prześwit wynoszący 15 cm. Grubość ścian w zależności od zastosowanego materiału:

- dla płyt HPL – 12-13mm
- dla płyt V20 – 30 mm

3.5 ROBOTY WYKOŃCZENIOWE

3.5.1 Posadzki

Podłogę wykończyć glazurą w kolorze zgodnym z życzeniem Inwestora. W podłodze osadzić kratkę ściekową (zgodnie z projektem branży sanitarnej).

3.5.2 Ściany

Ściany do wysokości 2,0 m wykończone glazurą w kolorze białym lub w kolorze zgodnym z życzeniem Inwestora. Powyżej ściany otynkowane i pomalowane emulsją w kolorze białym lub w kolorze zgodnym z życzeniem Inwestora.. W ten sam sposób wykończyć sufit.

3.5.3 Stolarka okienna i drzwiowa

Stolarka okienna i drzwi wejściowe z korytarza pozostają.

Drzwi wewnętrzne oddzielające przedsionek od pozostałych pomieszczeń, drewniane, płycinowe.

3.6 PODSTAWOWE WYPOSAŻENIE TOALET

3.6.1 WC damskie

W toalecie damskiej zaprojektowano przedsionek z dwoma umywalkami oraz podgrzewaczem wody. Jedna z umywalk przeznaczona jest dla dzieci od lat 6 do 12. Umywalkę należy zawiesić na wysokości 65 cm. W części ustępowej znajdować się będą 4 kabiny, w tym jedna dla niepełnosprawnych. Ponadto jeden ustęp przeznaczyć dla dzieci od lat 6 do 12. Wysokość siedzenia dla niego wynosi 35 cm.

3.6.2 WC męskie

W toalecie męskiej zaprojektowano przedsionek z dwoma umywalkami. Podobnie jak w części damskiej, jedna umywalkę zawiesić na wysokości 65 cm z przeznaczeniem dla dzieci od lat 6 do 12. W części ustępowej znajdować się będą 3 kabiny oraz 2 miejsca na pisuary. Jeden z ustępów zamontować na wysokości 35 cm. Dodatkowo w pomieszczeniu ustawiona zostanie szafa na cele

STADIUM	PROJEKT BUDOWLANY	strona
OBIEKT	PUBLICZNA SZKOŁA PODSTAWOWA im. K.I. GAŁCZYŃSKIEGO	7
TYTUŁ PROJEKTU	PROJEKT BUDOWLANY NA WYKONANIE REMONTU DWÓCH TOALET	Nr arch.
ADRES	72-003 Dobra, ul. Poziomkowa 5	

gospodarcze. Z przedsionka będzie wejście do pomieszczenia, w którym zamontowany zostanie natrysk wraz z jednym ustępem oraz umywalką.

3.6.3 WC dla niepełnosprawnych

Zaprojektowano WC dla niepełnosprawnych w WC damskim.

Punkt umywalkowy: Przed umywalką należy przewidzieć powierzchnię ruchową 150x150 cm. Umywalka musi mieć szerokość co najmniej 60 cm i głębokość min. 55 cm.

Punkt WC: Przed WC należy przewidzieć powierzchnię ruchową 150x150 cm. Wysokość WC wynosi 48cm, łącznie z sedesem WC. Po obu stronach WC należy umieścić składane uchwyty wsporcze.

Armatura: Należy przewidzieć armaturę jednouchwytową z dłuższym uchwytem do obsługi (alternatywnie może to być armatura bezdotykowa).

Lustro: Na ścianie nad umywalką umieścić lustro, z którego można korzystać tak w pozycji siedzącej, jak i stojącej. Zaleca się wybranie lustra o wysokości 100 cm.

Dozownik mydła: Musi być umieszczony na wysokości pomiędzy 85 cm a maks. 105 cm.

3.6.4 Zasilanie oraz oświetlenie

Ze względu na całkowitą modernizację pomieszczeń sanitarnych projektuje się nową instancję gniazd wtykowych, oświetlenia podstawowego oraz miejscowych połączeń wyrównawczych.

Zużyty osprzęt i stara instalacja elektryczna zostaną zdemontowane.

Zasilanie z istniejącej rozdzielnicy.

Projekt zasilania oraz oświetlenia wg. odrębnego opracowania.

3.6.5 Wentylacja toalet

Zaprojektowano nową wentylację toalet. W dachu zaprojektowano dwa wentylatory, które będą wyprowadzać powietrze toalet za pośrednictwem kanałów umieszczonych nad sufitem podwieszonym.

3.7 UWAGI KOŃCOWE

3.7.1 Wszystkie użyte materiały budowlane i wykończeniowe powinny posiadać świadectwo do dopuszczenia do stosowania w budownictwie ITB.

3.7.2 Prace budowlane należy wykonywać zgodnie z obowiązującymi przepisami, z zasadami BHP, wymogami realizacji i odbioru robót ogólnobudowlanych oraz zgodnie z zasadami sztuki budowlanej.

3.7.3 Wszelkie uzupełnienia i zmiany mogą być dokonane jedynie w ramach nadzoru autorskiego.

3.7.4 Projekt rozpatrywać łącznie z projektami branżowymi.

PROJEKTOWAŁ:

.....
mgr inż. Romuald Hałas
 uprawnienia budowlane do projektowania
 w specjalności konstrukcyjno-budowlanej
 bez ograniczeń nr ew. 9/Sz/98

STADIUM	PROJEKT BUDOWLANY	strona
OBIEKT	PUBLICZNA SZKOŁA PODSTAWOWA im. K.I. GAŁCZYŃSKIEGO	8
TYTUŁ PROJEKTU	PROJEKT BUDOWLANY NA WYKONANIE REMONTU DWÓCH TOALET	Nr arch.
ADRES	72-003 Dobra, ul. Poziomkowa 5	

IV.

INFORMACJA DOTYCZĄCA BEZPIECZEŃSTWA I OCHRONY ZDROWIA

Obiekt: Publiczna Szkoła Podstawowa im. K.I. Gałczyńskiego

Adres budowy: 72-003 Dobra, ul. Poziomkowa 5

Tytuł projektu: Projekt budowlany na wykonanie remontu dwóch toalet

Branża: Budowlana

Inwestor: Publiczna Szkoła podstawowa im. K.I. Gałczyńskiego
72-003 Dobra, ul. Poziomkowa 5

	<u>IMIĘ i NAZWISKO</u>	UPRAWNIENIA	<u>PODPIS</u>
<i>Opracował</i>	mgr inż. Romuald Hałas	<i>Uprawnienia budowlane do projektowania w specjalności konstrukcyjno-budowlanej bez ograniczeń nr ewid. 9/Sz/98</i>	

SZCZECIN, 27.04.2009 r.

STADIUM	PROJEKT BUDOWLANY	strona
OBIEKT	PUBLICZNA SZKOŁA PODSTAWOWA im. K.I. GAŁCZYŃSKIEGO	9
TYTUŁ PROJEKTU	PROJEKT BUDOWLANY NA WYKONANIE REMONTU DWÓCH TOALET	Nr arch.
ADRES	72-003 Dobra, ul. Poziomkowa 5	

SPIS OPRACOWANIA:

- 1.0 PRZEDMIOT OPRACOWANIA
- 2.0 CEL OPRACOWANIA
- 3.0 MATERIAŁY WYKORZYSTANE W OPRACOWANIU
- 4.0 ZAKRES ROBÓT ORAZ KOLEJNOŚĆ REALIZACJI
- 5.0 WYKAZ ISTNIEJĄCYCH OBIEKTÓW BUDOWLANYCH
- 6.0 ELEMENTY ZAGOSPODAROWANIA TERENU STWARZAJĄCE ZAGROŻENIE
BEZPIECZEŃSTWA I ZDROWIA LUDZI
- 7.0 PRZEWIDYWANE ZAGROŻENIA WYSTĘPUJĄCE PODCZAS REALIZACJI ROBÓT
- 8.0 SPOSÓB PROWADZENIA INSTRUKTAŻU PRACOWNIKÓW
- 9.0 ŚRODKI ZAPOBIEGAJĄCE NIEBEZPIECZEŃSTWOM WYNIKAJĄCYM Z WYKONYWANYCH
ROBÓT BUDOWLANYCH

STADIUM	PROJEKT BUDOWLANY	strona
OBIEKT	PUBLICZNA SZKOŁA PODSTAWOWA im. K.I. GAŁCZYŃSKIEGO	10
TYTUŁ PROJEKTU	PROJEKT BUDOWLANY NA WYKONANIE REMONTU DWÓCH TOALET	Nr arch.
ADRES	72-003 Dobra, ul. Poziomkowa 5	

1.0. PRZEDMIOT OPRACOWANIA

Przedmiotem opracowania są istniejące toalety mieszczące się w Publicznej Szkole Podstawowej usytuowanej przy ul. Poziomkowej 5 w Dobrej.

2.0. CEL OPRACOWANIA

Celem opracowania jest sporządzenie informacji dotyczącej bezpieczeństwa i ochrony zdrowia dla w/w inwestycji.

3.0. MATERIAŁY WYKORZYSTANE W OPRACOWANIU

- 3.1 Projekt budowlany remontu dwóch toalet.;
- 3.2 Rozporządzenie Ministra Infrastruktury z dnia 23 czerwca 2003 r. w sprawie informacji dotyczącej bezpieczeństwa i ochrony zdrowia oraz planu bezpieczeństwa i ochrony zdrowia (Dz. U. Nr 120, poz. 1126)
- 3.3 Rozporządzenie Ministra Infrastruktury z dnia 6 lutego 2003 r. w sprawie bezpieczeństwa i higieny pracy podczas wykonywania robót budowlanych (Dz. U. Nr 47, poz. 401)
- 3.4 Rozporządzenie Ministra Pracy i Polityki Socjalnej z dnia 26 września 1997 r. w sprawie ogólnych przepisów bezpieczeństwa i higieny pracy (Dz. U. Nr 169, poz. 1650)
- 3.5 Ustawa z dn. 7 lipca 1994 r. Prawo budowlane. (Dz.U. 89/94, poz. 414) z późniejszymi zmianami

4.0. ZAKRES ROBÓT KONSTRUKCYJNYCH

W zakres prac związanych z realizacją inwestycji wchodzi:

- demontaż całego wyposażenia toalet we wszystkich pomieszczeniach, łącznie z instalacją elektryczną,
- demontaż ścianek działowych w WC oraz wszystkich drzwi wewnętrznych,
- zerwanie płytek glazuranych na podłodze i na ścianie,
- rozbiórka ścian oddzielających przedsionek od pomieszczeń WC.
- wykonanie nowych ścianek działowych oddzielających przedsionki od pozostałych pomieszczeń,
- wykonanie sufitów podwieszanych,
- montaż systemowych kabin WC,
- wykonanie terakoty na posadzkach i glazury na ścianach,
- wykonanie nowej instalacji elektrycznej wraz z oświetleniem,
- wykonanie nowego systemu wentylacji oraz instalacji ciepłej wody.

5.0. WYKAZ ISTNIEJĄCYCH OBIEKTÓW BUDOWLANYCH

Nie występują

6.0. ELEMENTY ZAGOSPODAROWANIA TERENU STWARZAJĄCE ZAGROŻENIE BEZPIECZEŃSTWA I ZDROWIA LUDZI

Nie występują

STADIUM	PROJEKT BUDOWLANY	strona
OBIEKT	PUBLICZNA SZKOŁA PODSTAWOWA im. K.I. GAŁCZYŃSKIEGO	11
TYTUŁ PROJEKTU	PROJEKT BUDOWLANY NA WYKONANIE REMONTU DWÓCH TOALET	Nr arch.
ADRES	72-003 Dobra, ul. Poziomkowa 5	

7.0. PRZEWIDYWANE ZAGROŻENIA WYSTĘPUJĄCE PODCZAS REALIZACJI ROBÓT

Wykonywanie prac na wysokości

Przewiduje się prace związane z wykonaniem sufitu podwieszanego wraz z malowaniem.

Osoby zatrudnione przy montażu i demontażu rusztowań oraz monterzy ruchomych podestów roboczych powinni posiadać wymagane uprawnienia.

8.0. SPOSÓB PROWADZENIA INSTRUKTAŻU PRACOWNIKÓW

Przed przystąpieniem do prac budowlanych kierownik budowy lub osoba wyznaczona zapewni przeprowadzenie instruktażu ogólnego i stanowiskowego wszystkich pracowników w zakresie przepisów bhp i ppoż. (zasady ogólne i szczegółowe w zależności od charakteru prac i zajmowanego stanowiska). Każdy pracownik obowiązany jest do odbycia podstawowego wstępnego szkolenia i do szkoleń okresowych zgodnie z Rozporządzeniem Ministra Pracy i Polityki Socjalnej z dnia 28 maja 1996 r. w sprawie szczegółów zasad szkolenia w dziedzinie bezpieczeństwa i higieny pracy (Dz.U. nr 62, poz. 285 z 1996).

Instruktaż pracowników powinien obejmować w szczególności:

- imienny podział pracy,
- kolejność wykonywania zadań,
- wymagania bezpieczeństwa i higieny pracy przy poszczególnych czynnościach.

9.0. ŚRODKI ZAPOBIEGAJĄCE NIEBEZPIECZEŃSTWOM WYNIKAJĄCYM Z WYKONYWANYCH ROBÓT BUDOWLANYCH

Wszystkie prace należy wykonywać z zachowaniem przepisów BHP (Rozporządzenie Ministra Pracy i Polityki Socjalnej z dnia 26 września 1997r. w sprawie ogólnych przepisów bezpieczeństwa i higieny pracy oraz z Rozporządzenia Ministra Infrastruktury z dnia 6 lutego 2003r. w sprawie bezpieczeństwa i higieny pracy podczas wykonywania robót budowlanych oraz instr. producenta. Prace budowlane mogą być wykonywane tylko na obszarze objętym pozwoleniem na budowę, a po zakończeniu teren budowy należy doprowadzić do należytego stanu i porządku.

Roboty budowlane i montażowe należy organizować w sposób nienarządzający osób postronnych na niebezpieczeństwa i uciążliwości wynikające z prowadzonych robót, z jednoczesnym zastosowaniem szczególnych środków ostrożności.

Przed rozpoczęciem robót pracodawca, u którego mają być prowadzone roboty, i osoba kierująca robotami powinni ustalić w podpisanym protokole szczegółowe warunki bezpieczeństwa i higieny pracy, z podziałem obowiązków w tym zakresie.

O prowadzonych robotach oraz o niezbędnych środkach bezpieczeństwa, jakie należy stosować w czasie trwania prac, pracodawca powinien poinformować pracowników przebywających lub mogących przebywać na terenie prowadzenia robót albo w jego sąsiedztwie.

Bezpośredni nadzór nad bezpieczeństwem i higieną pracy na stanowiskach pracy sprawują odpowiednio kierownik robót oraz mistrz budowlany, stosownie do zakresu obowiązków. Teren budowy powinien być przygotowany w zakresie:

- ogrodzenia terenu i wyznaczenia stref niebezpiecznych,
- wykonania dróg, wyjść i przejść dla pieszych,
- doprowadzenia energii elektrycznej, wody oraz odprowadzenia ścieków,
- urządzenia pomieszczeń higieniczno-sanitarnych i socjalnych,
- zapewnienia oświetlenia naturalnego i sztucznego,
- zapewnienia ogrzewania,
- urządzenia składowisk materiałów i wyrobów, jak również gromadzenia odpadów,

STADIUM	PROJEKT BUDOWLANY	strona
OBIEKT	PUBLICZNA SZKOŁA PODSTAWOWA im. K.I. GAŁCZYŃSKIEGO	12
TYTUŁ PROJEKTU	PROJEKT BUDOWLANY NA WYKONANIE REMONTU DWÓCH TOALET	Nr arch.
ADRES	72-003 Dobra, ul. Poziomkowa 5	

- wyposażenia w niezbędny sprzęt do gaszenia pożaru
 - zapewnienia bezpiecznej ewakuacji na wypadek pożaru, awarii i innych zagrożeń.
- Pracownicy powinni posiadać aktualne badania lekarskie oraz uprawnienia do pracy na wysokości. Powinni być również wyposażeni w odpowiednie środki bezpieczeństwa.

OPRACOWAŁ:

.....
mgr inż. Romuald Hałas

*uprawnienia budowlane do projektowania
w specjalności konstrukcyjno-budowlanej
bez ograniczeń nr ew. 9/Sz/98*

STADIUM	PROJEKT BUDOWLANY	strona
OBIEKT	PUBLICZNA SZKOŁA PODSTAWOWA im. K.I. GAŁCZYŃSKIEGO	13
TYTUŁ PROJEKTU	PROJEKT BUDOWLANY NA WYKONANIE REMONTU DWÓCH TOALET	Nr arch.
ADRES	72-003 Dobra, ul. Poziomkowa 5	

V. UPRAWNIENIA



Szczecin, dnia 19 maja 1998 r.

Wojewoda Szczeciński
OSB-32-7342/14-1/98

DECYZJA Nr 9/Sz/98

Na podstawie art. 13 i 14 ustawy z dnia 7 lipca 1994 r. - Prawo Budowlane / Dz.U. Nr 89 z dn. 25.08.1994 r. poz. 414 /, w związku z art. 104 § 1 i 2 KPA, po rozpatrzeniu wniosku Pana mgr inż. Romualda HAŁASA z dnia 29.01.1997 roku, na podstawie dokumentów stwierdzających wymagane wykształcenie i praktykę zawodową oraz na podstawie pozytywnej oceny z egzaminu na uprawnienia budowlane złożonego przed powołaną przeze mnie komisją

NADAJĘ

Panu Romualdowi HAŁASOWI - mgr inżynierowi
w zakresie budownictwa
ur. dnia 12 lipca 1968r. w Sławnie

UPRAWNIENIA BUDOWLANE DO PROJEKTOWANIA W SPECJALNOŚCI KONSTRUKCYJNO - BUDOWLANEJ BEZ OGRANICZEŃ

UZASADNIENIE

W związku z potwierdzeniem przez Komisję egzaminacyjną, powołaną przez Wojewodę Szczecińskiego Zarządzeniem Nr 124/95 z dnia 13 lipca 1995 r., posiadania przez Pana Romualda HAŁASA wymaganego prawem wykształcenia oraz praktyki zawodowej koniecznej do uzyskania uprawnień budowlanych w w/w specjalności, po uzyskaniu pozytywnego wyniku egzaminu na uprawnienia budowlane, orzeczono jak w sentencji.

Od niniejszej decyzji przysługuje odwołanie do Głównego Inspektora Nadzoru Budowlanego w Warszawie, w terminie 14 dni od daty otrzymania decyzji, za pośrednictwem Wojewody Szczecińskiego.

Otrzymują:

- 1/ Pan Romuald Hałas
ul. Wyzwolenia 105a/21
71-421 Szczecin
- 2/ Główny Inspektor Nadzoru
Budowlanego w Warszawie



WOJEWODA SZCZECIŃSKI

Władysław Lisawski



STADIUM	PROJEKT BUDOWLANY	strona
OBIEKT	PUBLICZNA SZKOŁA PODSTAWOWA im. K.I. GAŁCZYŃSKIEGO	14
TYTUŁ PROJEKTU	PROJEKT BUDOWLANY NA WYKONANIE REMONTU DWÓCH TOALET	Nr arch.
ADRES	72-003 Dobra, ul. Poziomkowa 5	



ZACHODNIOPOMORSKA OKRĘGOWA
IZBA INŻYNIERÓW BUDOWNICTWA
70-656 Szczecin, ul. Energetyków 9
tel./fax: (091) 462-44-40; (091) 489 8410-12
www.zap.home.pl e-mail: zap@home.pl

Sz. P.
HAŁAS Romuald
ul. Nieduża 20/10
71-531 SZCZECIN

ZAŚWIADCZENIE

Pan(i) **HAŁAS Romuald**, kod identyfikacyjny **ZAP/BO/1187/01**, zamieszkały(a) 71-531 SZCZECIN ul. Nieduża 20/10, jest członkiem Zachodniopomorskiej Okręgowej Izby Inżynierów Budownictwa oraz posiada wymagane ubezpieczenie od odpowiedzialności cywilnej.

Niniejsze zaświadczenie jest ważne od dnia: **2009-01-01**
do dnia: **2009-12-31**

Szczecin, dnia 2008-12-04

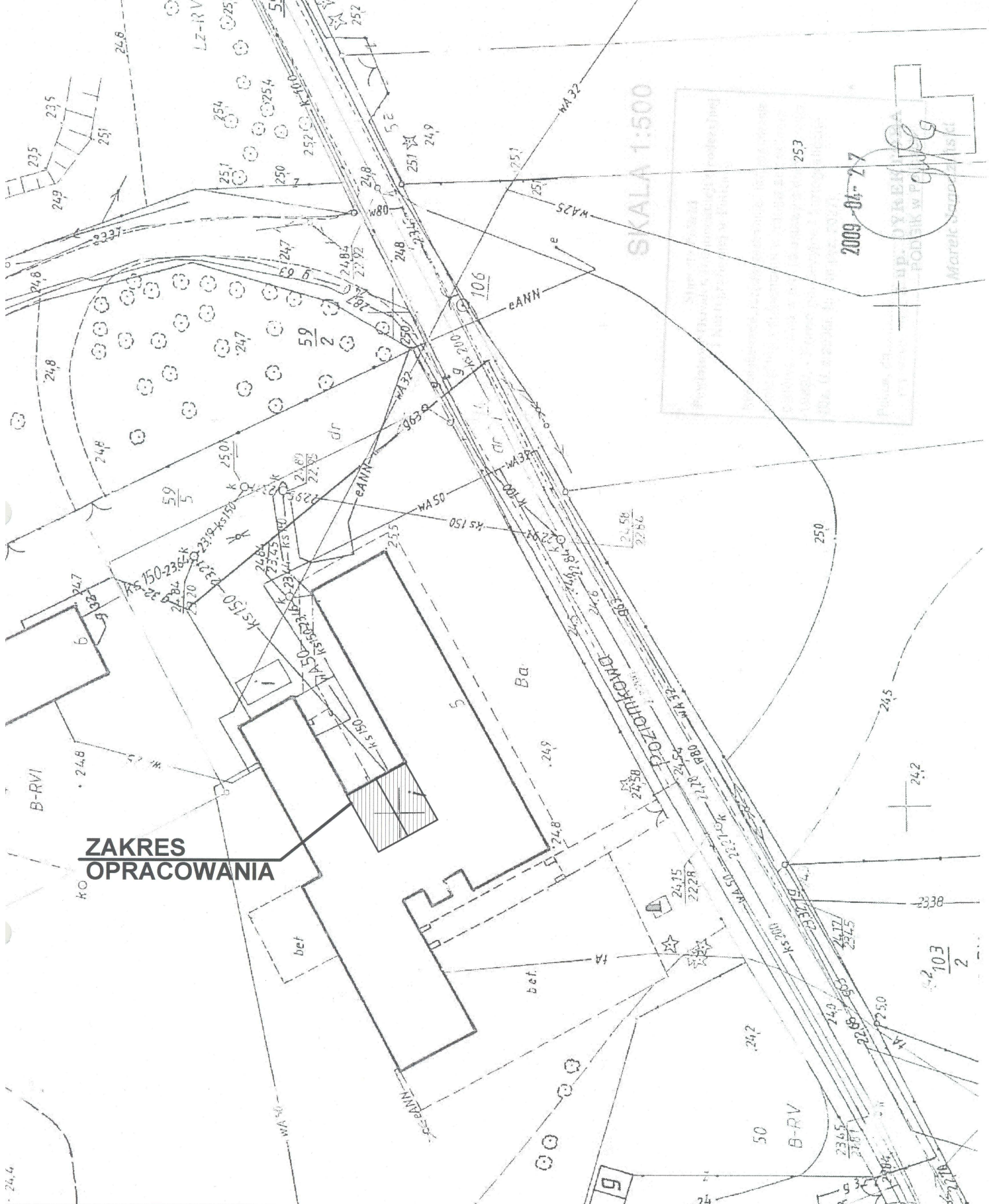


Zachodniopomorska Okręgowa
Izba Inżynierów Budownictwa
Przewodniczący Rady Okręgowej

Mieczysław Ołtarzewski
mgr inż. Mieczysław Ołtarzewski


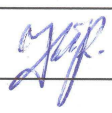
STADIUM	PROJEKT BUDOWLANY	strona
OBIEKT	PUBLICZNA SZKOŁA PODSTAWOWA im. K.I. GAŁCZYŃSKIEGO	15
TYTUŁ PROJEKTU	PROJEKT BUDOWLANY NA WYKONANIE REMONTU DWÓCH TOALET	Nr arch.
ADRES	72-003 Dobra, ul. Poziomkowa 5	

VI. RYSUNKI



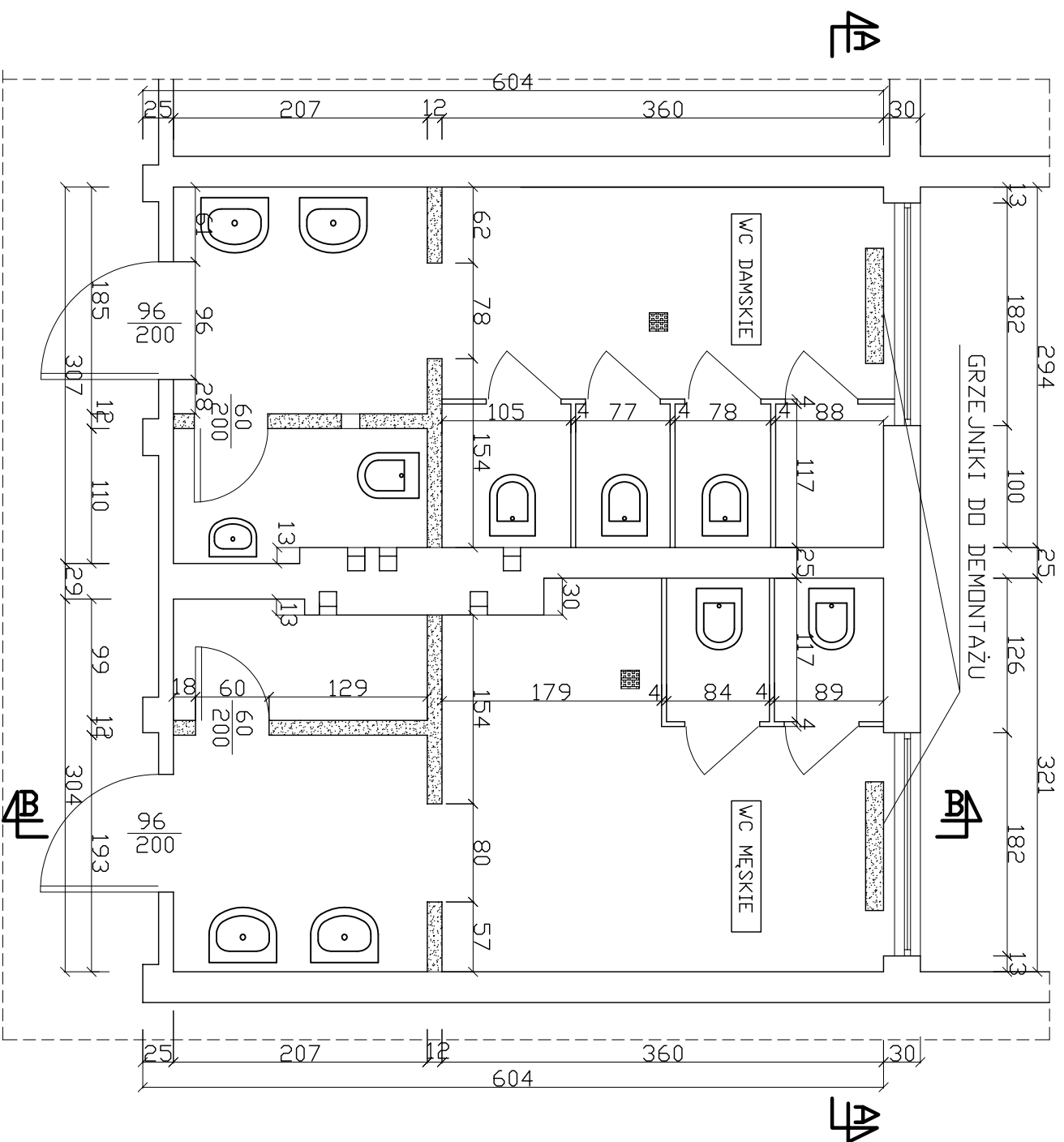
2009-04-27
 MAREK JYREK
 POLSKA
 Morele

**ZAKRES
 OPRACOWANIA**

 <p>GESTIO CONSULTING GROUP mgr inż. Renata Joanna Hałas ul. Nieduża 20/10 71-531 Szczecin</p>			Inwestor: Publiczna Szkoła Podstawowa im. K. I. Gałczyńskiego w Dobrej ul. Poziomkowa 5, 72-003 Dobra	
			Temat: Projekt budowlany na wykonanie remontu dwóch toalet	
Adres: Publiczna Szkoła Podstawowa ul. Poziomkowa 5, 72-003 Dobra			Branża: BUDOWLANA	
Tytuł rysunku: PLAN SYTUACYJNY			Skala: 1:500	
Funkcja: Projektował: mgr inż. R. Hałas			Data: 27.04.2009 r.	
Uprawnienia: 9/Sz/98			Rys. nr: 1	
Podpis: 				

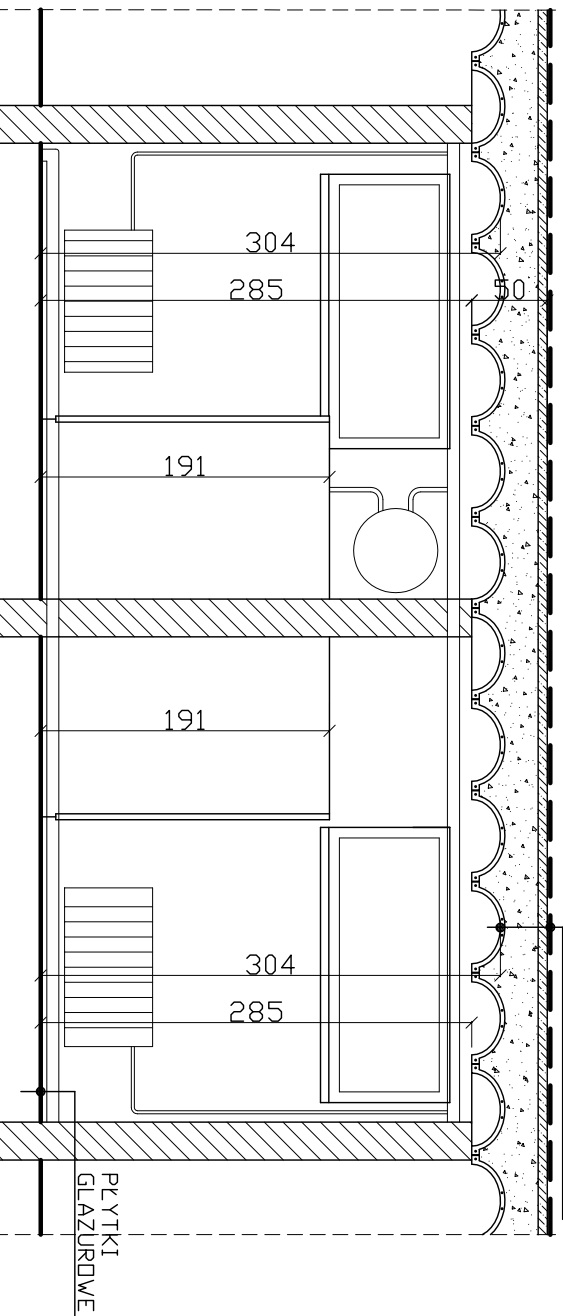
RZUT POZIOMY - STAN ISTNIEJĄCY

Skala 1:50

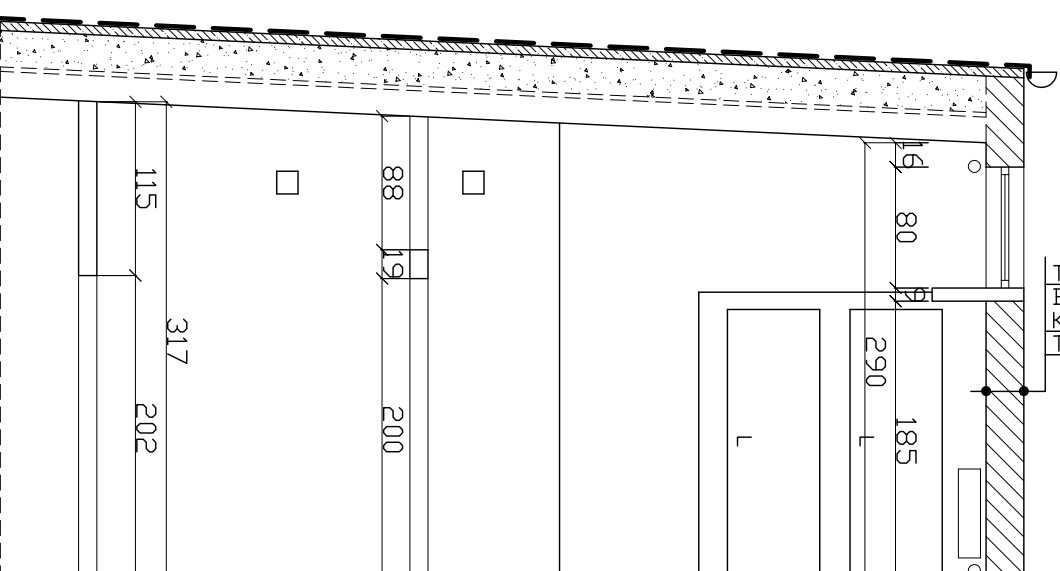


PRZEKRÓJ A-A

PAPA
SZLICHTA - BETON-6cm
ZUZEL
STRÓP LUPINOWY



PRZEKRÓJ B-B



TYNK CEM-WAP.-3cm
BŁOCZKI Z BETONU
KOMÓRKOWEGO-24cm
TYNK CEM-WAP.-2cm

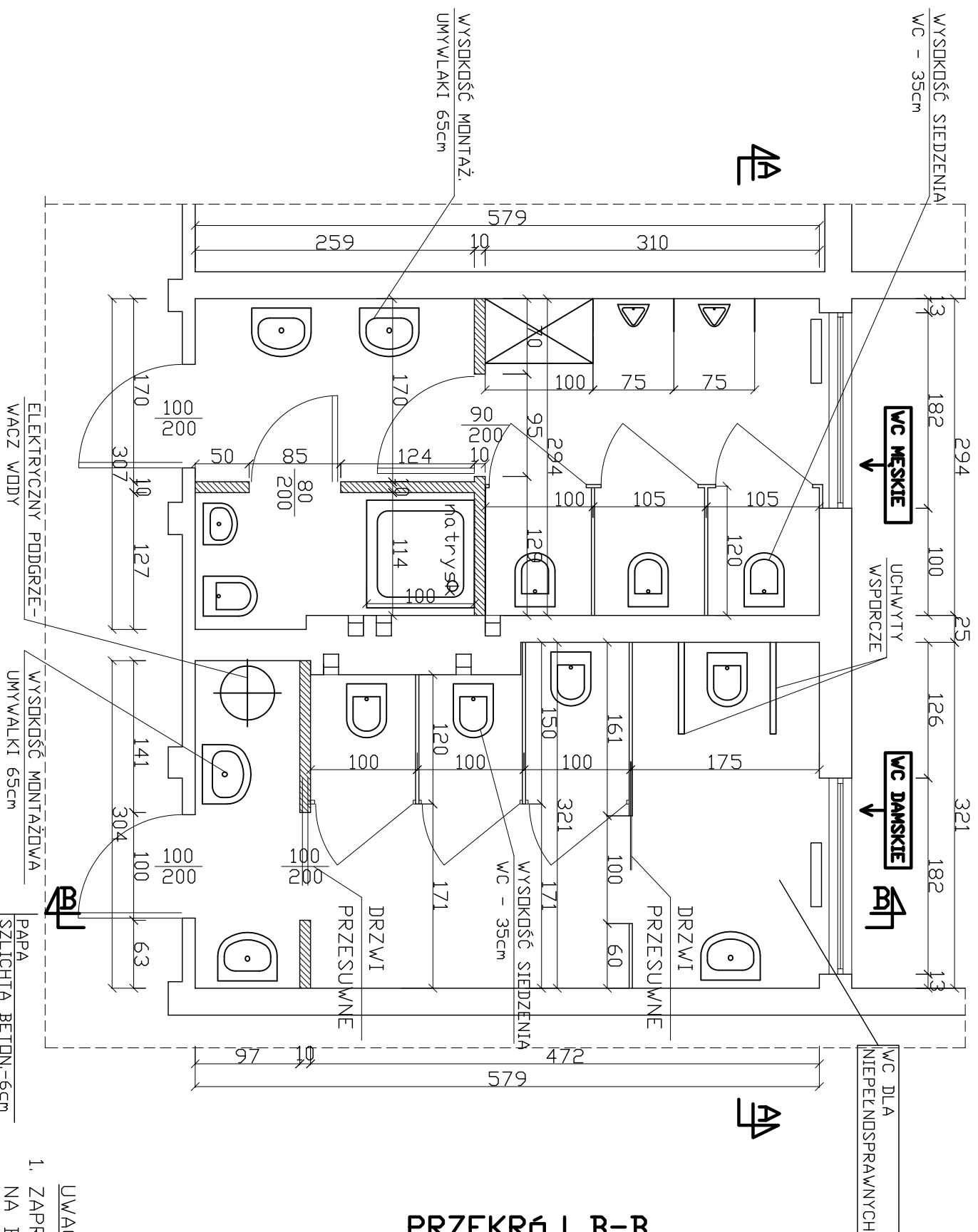
UWAGI:

1. WSZYSTKIE ISTNIEJĄCE INSTALACJE SANITARNE, WPUSTY I GRZEJNIKI PRZEZNACZONE DO DEMONTAŻU
 2. WSZYSTKIE DRZWI WEWNĘTRZNE (POZA WYJŚCIDOWYMI NA KORYTARZ) PRZEZNACZONE DO DEMONTAŻU
- ŚCIANY PRZEZNACZONE DO ROZBIÓRKI

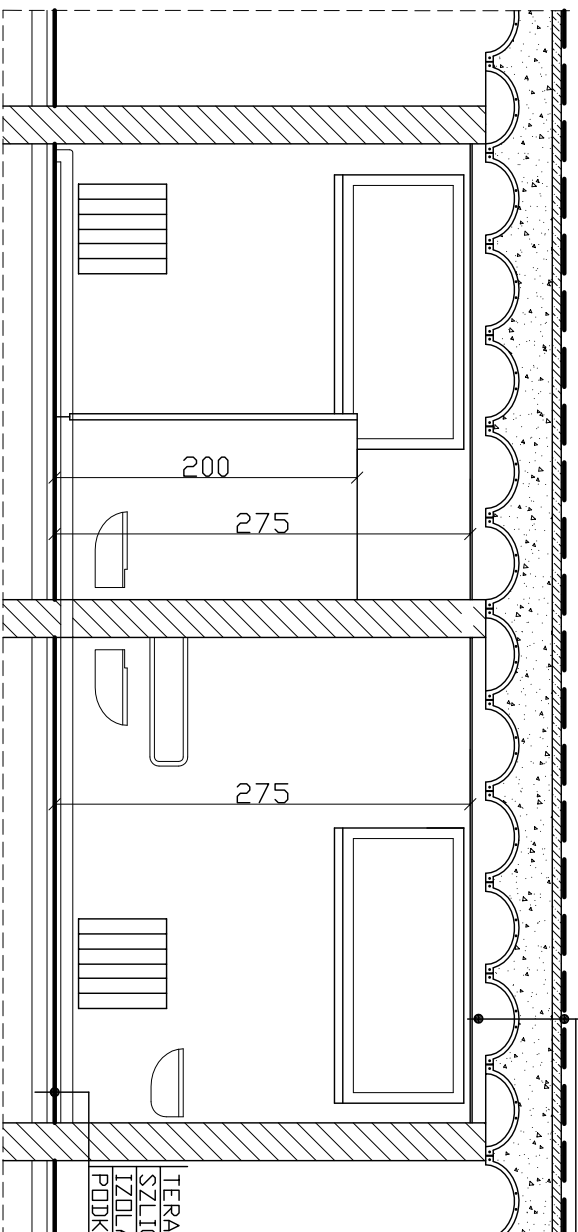
<p>GESTIO CONSULTING GROUP mgr inż. Renata Joanna Hałas ul. Nieduża 20/10 71-431 Szczecin</p>			<p>Investor: Publiczna Szkoła Podstawowa im. K. I. Gałczyńskiego w Dobrej ul. Poziomkowa 5, 72-003 Dobra</p> <p>Temat: Projekt budowlany na wykonanie remontu dwóch toalet</p>	
FUNKCJA	UPRAWNIENIA	PODPIS	Adres:	Publiczna Szkoła Podstawowa ul. Poziomkowa 5, 72-003 Dobra
Projektowali: mgr inż. R. Hałas	9/Sz/98		Branża:	BUDOWLANA
			Tytuł rysunku:	RZUT ŁAZIENKI - INWENTARYZACJA
Skala:		1:50	Data:	27.04.2009 r.
			Rys. nr:	2

RZUT POZIOMY - STAN PROJEKTOWANY

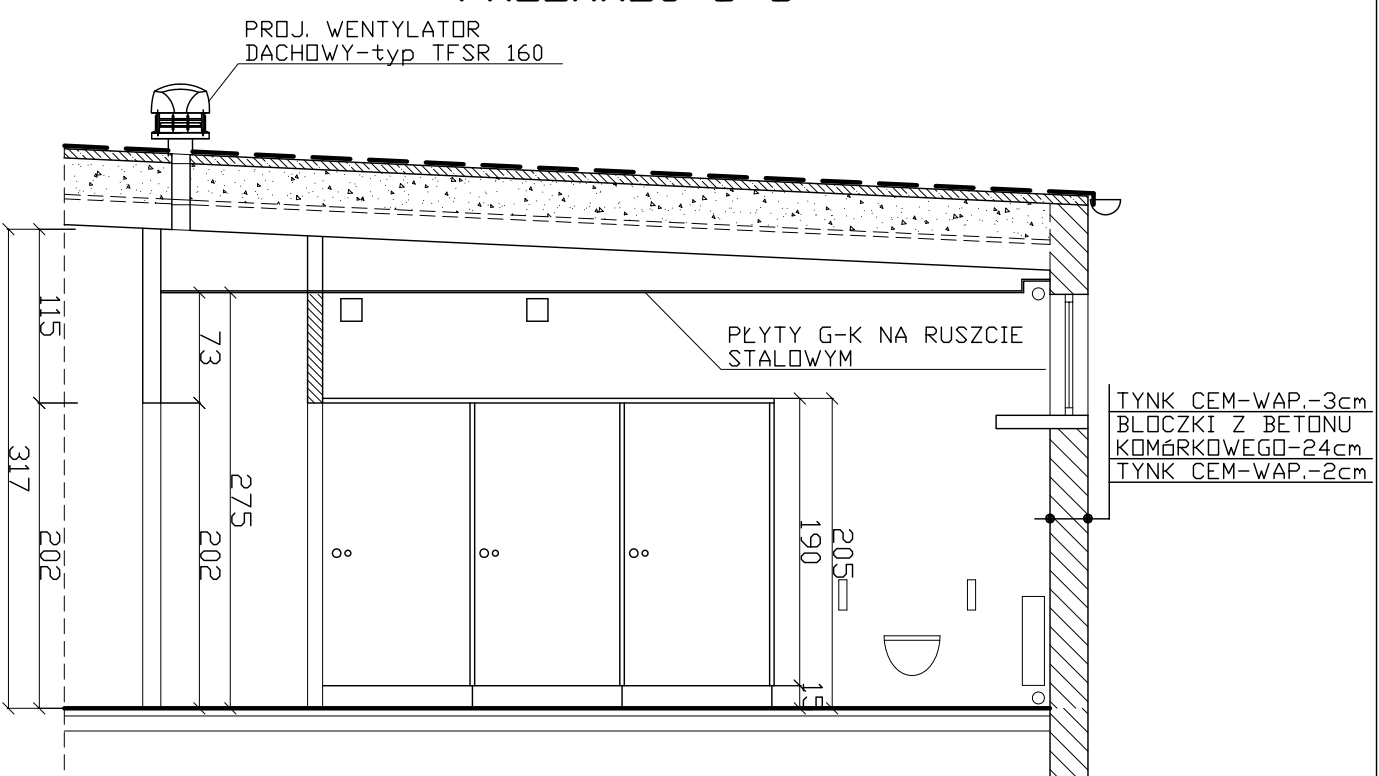
Skala 1:50



PRZEKRÓJ A-A



PRZEKRÓJ B-B



UWAGI:

1. ZAPROJEKTOWANO KABINY WC W POSTACI SYSTEMOWYCH ŚCIAN DZIAŁOWYCH NA BAZIE PŁYTY KOMPAKTOWEJ HPL LUB PŁYTY WĄGROWEJ LAMINOWANEJ V20
2. WYSOKOŚĆ PROJEKTOWANYCH ŚCIAN - 2,0 m, GRUBOŚĆ W ZALEŻNOŚCI OD ZASTOSOWANEGO MATERIAŁU:
 - DLA PŁYT HPL - 12-13mm
 - DLA PŁYT V20 - 30mm

PROJ. ŚCIANY Z PŁYT G-K < WODODOPRZNYCH > NA RUSZCIE STAŁOWYM, NA CAŁĄ WYSOKOŚĆ POMIĘSZCZENIA

		GESTIO CONSULTING GROUP mgr inż. Renata Joanna Hałas ul. Nieduża 20/10 71-431 Szczecin	
FUNKCJA	UPRAWNIENIA	PODPIS	
Opracował: mgr inż. R. Hałas	9/Sz/98		
Inwestor: Publiczna Szkoła Podstawowa Im. K. I. Gałczyńskiego w Dobrej ul. Poziomkowa 5, 72-003 Dobra		Temat: Projekt budowlany na wykonanie remontu dwóch toalet	
Branża: BUDOWLANA		Tytuł rysunku: RZUT ŁAZIENKI - PROJEKT	
Skala:	Data:	Rys. nr:	
1:50	27.04.2009 r.	3	