

PROJEKT BUDOWLANY

STADIUM: Projekt budowlany zamienny budynku socjalno-sanitarnego z zagospodarowaniem terenu dz. nr 258/2

OBIEKT: Budynek socjalno-sanitarny na dz. nr 258/2 przy ul. Długiej w Mierzynie

ADRES: Mierzyn dz. nr 258/2 ul. Długiej

INWESTOR: Gmina Dobra
ul. Szczecińska 16a
72-003 Dobra

STAROSTWO POWIATOWE
w Policach
Wydział Architektury i Budownictwa
Załącznik Nr 1/3 do decyzji nr
AB- 55. 7354 - 378 D/06
z dnia 30.06.2006r

z-ca Naczelnika Wydziału

Inż. Szczepan Szewczyk

Projektował:

PROJEKTANT

Mieczysław Truszek
upr. bud. nr 241/Sz/84
upr. bud. nr 250/Sz/94

Szczecin, maj 2006 r.

SPRAWDZIŁ

Józef Rogala
BUDOWNICZY UPRAWNIONY
z art. 364 Np. 176061
Szczecin, ul. Krasieńskiego nr 5/16

SPIS TREŚCI

1. Strona tytułowa
2. Spis treści
3. Opis techniczny
4. Załączniki
5. Rysunki szt. 8

RYSUNKI

- 1/8 Projekt zamienny zagospodarowania terenu
- 2/8 Rut fundamentów
- 3/8 Rzut przyziemia
- 4/8 Rzut połaci dachowej
- 5/8 Rzut więźby dachowej
- 6/8 Przekrój A-A
- 7/8 Elewacje
- 8/8 Zestawienie drzwi i okien

OPIS TECHNICZNY

do projektu budowlanego zamiennego budynku socjalno-sanitarnego i zagospodarowania terenu w Dołujach na dz. nr 258/2 przy ul. Długiej.

1. **INWESTOR:** Gmina Dobra
ul. Szczecińska 16a
72-003 Dobra

2. **OBIEKT:** Budynek socjalno-sanitarny na dz. nr 258/2 przy
ul. Długiej w Mierzynie

3. **PODSTAWA OPRACOWANIA:**
 - zlecenie inwestora;
 - wytyczne inwestora;
 - decyzja o pozwoleniu na budowę wydana przez Starostwo Powiatowe w Policach;
 - zatwierdzony projekt;
 - aktualny podkład geodezyjny

2. PRZEDMIOT OPRACOWANIA:

Przedmiotem niniejszego opracowania jest projekt budowlany zamienny budynku socjalno-sanitarnego i zagospodarowania terenu na dz. nr 258/2 w Mierzynie przy ul. Długiej polegający na zmianie wielkości i formy budynku i usytuowania go.

3. OPIS ZAGOSPODAROWANIA

Projektuje się zmianę usytuowanie budynku polegająca na przybliżeniu do granicy wschodniej oraz w odległości 5,80 m od skraju boiska zabezpieczając siatką na wysokość 6,00 m jak pokazano na rys. nr 1/8. Poziom posadowienia budynku pozostaje taki jak w projekcie podstawowym. Pozostałe elementy zagospodarowania pozostają jak w projekcie podstawowym zatwierdzonym przez Starostwo Powiatowe w Policach.

3. DANE LICZBOWE

- pow. zabudowy przed zmianą	169,8 m ²
- pow. zabudowy po zmianie	162,7 m ²
- pow. użytkowa przed zmianą	140,11 m ²
- pow. użytkowa po zmianie	135,46 m ²
- kubatura przed zmianą	420,0 m ³
- kubatura po zmianie	781,1 m ³

4. DANE TECHNICZNE

- Fundamenty zaprojektowano na głębokości 100 cm jako ławy z betonu B20 na warstwie betonu gr. 10cm zbrojone stalą AIII 34GS lub A0 StSo 4 prętami o przekroju 12 mm powiązane strzemionami z prętów o przekroju 6 mm co 40cm.
- Ściany fundamentowe z betonu B25 lub bloczków betonowych na zaprawie cementowej marki 5 Mpa z izolacją pionową z 3xBITIZOL i ocieplone styropianem gr. 5 cm do wysokości 31 cm nad terenem jak pokazano na rys, nr 6/8.
- Ściany zewnętrzne z bloczków betonu komórkowego YTONG gr. 36,5 cm klasy 2 (PP2) na zaprawie cem-wap marki 3 MPa o współczynniku przenikania ciepła 0,29 W/m²K;
- Ścianki działowe gr. 12 i 6, 5 cm z cegły dziurawki na zaprawie cem-wap marki 3 MPa;
- Ściany kominowe (komin) murowane z cegły pełnej klasy 15 Mpa gr. 12 cm na zaprawie cem-wap marki 5 Mpa, ponad dachem murować z cegły klinkierowej. Czapę kominową wykonać z płyty żelbetowej gr. 12 cm zbrojonej prętami o przekroju 6 mm odizolowanej 2xpapą asfaltową od trzonu kominowego z odsadzką – kapinosem o szer. max 6 cm.
- Nadproża drzwiowe i okienne zaprojektowano jako typowe drobnowymiarowe typu L-19 lub systemowe YTONG.
- Wieńce z betonu B25 zbrojone stalą AIII 34GS lub A0 StSo 4 prętami o przekroju 12 mm powiązane strzemionami z prętów o przekroju 6 mm co 25cm. Łączenie prętów w wieńcach na zakład min. 1,00 m – dotyczy szczególnie naroży budynku. Wieńce należy docieplić styropianem o gr. 16 cm.

- Strop i warstwy z ociepleniem i paroizolacją wg rys. nr 6/8.
- Dach o konstrukcji krokwiowo-jętkowej z wieszakiem. Krokwie o wymiarach 8/20 cm w rozstawie 88 cm z drewna K27. Jętki o wym. 8/20 cm w rozstawie 88 cm z drewna k27. Płatew kalenicowa o wym 14/14 cm, kleszcze 2x8/20 cm oraz słupek o wym. 8/20 cm w rozstawie co 88 cm z drewna klasy K27. Murłata o wym. 14/14 cm zakotwiona w wieńcu kotwami M20 w rozstawie nie przekraczającym 1,0 m. Pod murłatą umieścić papę asfaltową. Wszystkie elementy drewniane należy zabezpieczyć przed korozją biologiczną przez min. 2-krotne smarowanie preparatem nietoksycznym np. „IntoXS” wg wytycznych i zaleceń producenta lub inne środki dopuszczone do stosowania w budownictwie. Przeciwożarowo zabezpieczyć poprzez trzykrotne malowanie np. preparatem „FOBOS” lub równoważnymi.
- Pokrycie dachu z blachy dachówkopodobnej np. typu „LINDAB” mocowanej do łąt. Warstwy dachu wykonać wg danych na rys nr 6/8.
- Obróbki blacharskie z blachy ocynkowanej gr. 0,6 mm lub z PCV. Dolne połacie dachu i czoła wykonać z desek gr. 25 mm mocowane do spodu krokwi w kolorze dostosowanym do koloru rynien tj czerwonym jak na rys. nr 6/8.
- Posadzki wg rys. nr 3/8 i 6/8 ocieplone wg warstw danych na rys nr 6/8.
- Tynki wewnętrzne na ścianach kat. III cem-wap oraz na suficie płyty gipsowe gr. 1,0 cm. W pomieszczeniach mokrych glazura na całą wysokość.
- Tynki zewnętrzne cem-wap gładkie w kolorze białym. Cokół obłożony płytkami klinkierowymi w kolorze czerwonym.
- Parapety zewnętrzne z płytek klinkierowych lub PCV w kolorze czerwonym.
- Parapety wewnętrzne drewniane lub z PCV.
- Malowanie wewnątrz w kolorze białym farbami emulsyjnymi ogólnego stosowania.
- Okna w kolorze białym z PCV.
- Drzwi wewnętrzne typowe drewniane wg rys nr 3/8 i 8/8.
- Drzwi zewnętrzne wg rys. nr 3/8 i 8/8.

- Wentylacja grawitacyjna wymuszona o przekroju 150 mm. Pomieszczenia w którym zamontowano kocioł c.o. będzie miał otwór nawiewny o wolnym przekroju 200 cm² i dolnej krawędzi max 30 cm nad podłogą (nie dotyczy kotłów z zamkniętą komorą spalania).

Pozostałe warunki wykonania obiektu wg projektu podstawowego, który został zatwierdzony i zostało wydane pozwolenia na budowę Nr ZJ/7351/455-D/2003 z dnia 21.11.2003 r.

5. OCHRONA PRZECIWPÓŻAROWA BUDYNKU

Budynek socjalno-sanitarny o kubaturze < 1000 m³ niski zaliczony do kategorii zagrożenia ludzi ZL III, spełnia wymagania klasy D odporności pożarowej. Układ stropu i dachu, którego więźba oraz pozostałe elementy są drewniane należy uodpornić do granic nierozprzestrzeniania ognia NRO np. FOBOTEN M-4 i posiadać będzie klasę EI 30 odporności ogniowej. Dojazd pożarowy – nie jest wymagany ale zapewniony. Wodę do gaszenia pożaru (zewnętrzną) w wymaganej ilości 10 m/s zapewnia wodociąg miejski z hydrantem 80 w odległości < 75 m. Budynek wyposażyć w 2 gaśnice proszkowe 2 ABC.

UWAGA:

Po zrealizowaniu zaleceń zawartych w tym opracowaniu budynek socjalno-sanitarny będzie spełniać wymogi jakie stawiane są tego typu obiektom.

Wszystkie roboty budowlane należy wykonywać zgodnie ze wiedzą techniczną, obowiązującymi przepisami pod nadzorem osoby uprawnionej a użyte materiały budowlane i urządzenia muszą mieć atesty i certyfikaty dopuszczające do stosowania w budownictwie

OŚWIADCZENIE

Zgodnie z art. 20. ust. 4 ustawy Prawo budowlane, oświadczam o sporządzeniu projektu budowlanego, zgodnie z obowiązującymi przepisami oraz zasadami wiedzy technicznej.

Józef Bogala
BUDOWNICTWO UPRAWNIONY
z art. 34 Nr. 1760/61
Szczecin, ul. Książkińskiego Nr 6/16

Opracował

PROJEKTANT

Mieczysław Truszek
upr. bud. nr 241/Sz/84
upr. bud. nr 250/Sz/94

ZESTAWIENIE DREWNA I STALI

WIEŻBA DACHOWA

1. Krokwie 8/20 $L = 5,81 \text{ m} \times 2 \times 21 \times 0,08 \times 0,20 = 3,90 \text{ m}^3$
2. Płatew kalenicowa 14/14 $L = 19,00 \text{ m} \times 0,14 \times 0,14 = 0,37 \text{ m}^3$
3. Murlata 14/14 $L = 19,00 \times 2 \times 0,14 \times 0,14 = 0,74 \text{ m}^3$
4. Jętka 8/20 $L = 9,40 \text{ m} \times 21 \times 0,08 \times 0,20 = 3,16 \text{ m}^3$
5. Kleszcze 5/15 $L = 2,05 \text{ m} \times 2 \times 20 \times 0,05 \times 0,15 = 0,61 \text{ m}^3$
6. Słupki 8/20 $L = 1,95 \text{ m} \times 21 \times 0,08 \times 0,20 = 0,66 \text{ m}^3$
7. Deski gr. 25 mm $L = 19,00 \text{ m} \times 5,61 \times 2 \times 0,025 = 5,33 \text{ m}^3$
8. Łaty 4/6 $L = 19,00 \text{ m} \times 2 \times 10 \times 0,04 \times 0,06 = 0,91 \text{ m}^3$
9. Kontrłaty 2,5/5 $L = 5,61 \text{ m} \times 2 \times 27 \times 0,025 \times 0,05 = 0,38 \text{ m}^3$

ZBROJENIE

FUNDAMENTY

1. Pręty $\phi 12 \text{ mm}$ $L = 256,00 \text{ mb} \times 0,888 = 227,33 \text{ kg}$
2. Pręty $\phi 6 \text{ mm}$ $L = 220,00 \text{ mb} \times 0,222 = 48,84 \text{ kg}$

WIENCE

1. Pręty $\phi 12 \text{ mm}$ $L = 323,80 \text{ mb} \times 0,888 = 287,53 \text{ kg}$
2. Pręty $\phi 6 \text{ mm}$ $L = 333,00 \text{ mb} \times 0,222 = 73,90 \text{ kg}$

PROJEKTANT

Mieczysław Truska
upr. bud. nr 241/S
upr. bud. nr 250/S

Z A Ł A C Z N I K I

DECYZJA NR 590/2003

Na podstawie art. 28 ust. 1, art. 32 ust. 4, ~~art. 33 ust. 1~~ art. 34 ust. 4, ~~art. 36 ust. 1 pkt 1, 2, 3, 4, 5~~ ustawy z dnia 07.07.1994r. "Prawo budowlane" (Dz. U. Nr 106 z 2000r. poz. 1126 wraz z późniejszymi zmianami) oraz w związku z art. 104 Kodeksu Postępowania Administracyjnego (Dz. U. Nr 98 z 2000r. poz. 1071 wraz z późniejszymi zmianami),
po rozpatrzeniu wniosku Wójta Gminy Dobra z dnia 24.09.2003. uzupełnionego w dniu 10.11.2003.

w sprawie udzielenia pozwolenia na budowę budynku socjalno-sanitarnego na nieruchomości Nr.258/2 w Mierzynie gm.Dobra

ZATWIERDZAM

projekt budowlany inwestycji obejmujący budynek socjalno-sanitarny (obiekt kat.XV) oraz przyłącza wody, gazu, kanalizacji sanitarnej i energii elektrycznej - przeznaczony do realizacji na nieruchomości Nr.258/2 w Mierzynie gm.Dobra

opracowany przez mgr.inż.arch.Czesław Złotnik-upr.bud.Nr.137/Sz/87 oraz wpisanego na listę członków Zachodniopomorskiej Okręgowej Izby Architektów pod.Nr.ZP-0089

UDZIELAM

Wójtowi Gminy Dobra

pozwolenia na budowę inwestycji obejmującej budynku socjalno-sanitarnego (obiekt kat. XV) oraz przyłączy wody, gazu, kanalizacji sanitarnej i energii elektrycznej na nieruchomości Nr.258/2 w Mierzynie gm.Dobra

której obszar oddziaływania w rozumieniu art. 28 ust. 2 ustawy "Prawo budowlane" obejmuje nieruchomość 258/2 i 333/2 w obrębie Mierzyn gm.Dobra.

~~XXRZK~~

Przy realizacji inwestycji należy zachować następujące wymogi i warunki:

1. - wyznaczenie obiektów inwestycji oraz wykonanie inwentaryzacji geodezyjnej powykonawczej należy zlecić jednostce wykonawstwa geodezyjnego z zachowaniem zasady, że obiekty budowlane lub jego elementy ulegające zakryciu - podlegają inwentaryzacji przed jego zakryciem,
2. - przed rozpoczęciem użytkowania obiektów budowlanych należy uporządkować teren czasowo użytkowany na potrzeby budowy,
3. - spełnić wszystkie warunki ustalone przez jednostki uzgadniające projekt budowlany inwestycji zawarte w postanowieniach, decyzjach lub w innej formie,
4. - istotne odstępienie od zatwierdzonego projektu budowlanego inwestycji lub innych warunków pozwolenia na budowę jest możliwe jedynie po wcześniejszym uzyskaniu decyzji o zmianie pozwolenia na budowę,
5. - decyzja o pozwoleniu na budowę wygasa, jeżeli budowa nie została rozpoczęta przed upływem dwóch lat od dnia w którym decyzja stała się ostateczna lub budowa została przerwana na czas dłuższy niż dwa lata,
6. - rejestracja i wydanie dziennika budowy może nastąpić po uprawomocnieniu się decyzji o pozwoleniu na budowę,

PROJEKTANT

Mieczysław Truszek
opr. bud 241/Sz/84
opr. bud 250/Sz/94

Informacja i pouczenie dodatkowe:

1. - inwestor zobowiązany jest do powiadomienia Powiatowego Inspektoratu Nadzoru Budowlanego w Policach o terminie rozpoczęcia robót budowlanych na 7 dni przed ich rozpoczęciem,
2. - inwestor zobowiązany jest do powierzenia kierowania budową osobie posiadającej uprawnienia budowlane odpowiedniej specjalności oraz zaświadczenie potwierdzające wpis na listę członków właściwej izby samorządu zawodowego,
3. - kierownik budowy zobowiązany jest prowadzić dziennik budowy oraz umieścić w widocznym miejscu na budowie, tablicę informacyjną budowy oraz ogłoszenie zawierające dane dotyczące bezpieczeństwa pracy i ochrony zdrowia,
4. - inwestor może rozpocząć użytkowanie obiektu przed wykonaniem i zakończeniem wszystkich robót budowlanych pod warunkiem uzyskania pozwolenia na użytkowanie wydanego przez Powiatowy Inspektorat Nadzoru Budowlanego w Policach.
5. - inwestor zobowiązany jest zawiadomić Powiatowy Inspektorat Nadzoru Budowlanego w Policach o zakończeniu budowy obiektu – inwestycji co najmniej 21 dni przed zamierzonym terminem rozpoczęcia użytkowania obiektu – inwestycji,

~~XXX inwestor zobowiązany jest uzyskać pozwolenie na użytkowanie obiektu – inwestycji w Powiatowym Inspektoracie Nadzoru Budowlanego w Policach na złożeniu odpowiedniego wniosku w przedmiocie sprawy~~

UZASADNIENIE

Zgodnie z art.107. § 4 K.P.A. odstępuje się od uzasadnienia decyzji
ponieważ spełnia ona w całości żądanie wnioskodawcy.

Od niniejszej decyzji służy stronie prawo odwołania do Wojewody Zachodniopomorskiego w Szczecinie za pośrednictwem Starosty Powiatowego w Policach w terminie 14 dni od daty otrzymania niniejszej decyzji.

Otrzymuje

1. Wójt Gminy Dobra
72-003 Dobra

Do wiadomości

1. Urząd Gminy 72-003 Dobra
2. Powiatowy Inspektorat
Nadzoru Budowlanego
ul.Tanowska 8 72-010 Police
oraz 8 teczek proj.bud.



z up. STAROSTY
mgr inż. arch. Wojciech Bajdor
Naczelnik Wydziału
Architektury i Budownictwa

R Y S U N K I

projektowana skarpa

proj. ogrodzenie-siatka stalowa wys.1,7m na słupach \varnothing 50 na granicy działki

Istn. ogrodzenie do usunięcia

Istniejąca zieleń do usunięcia

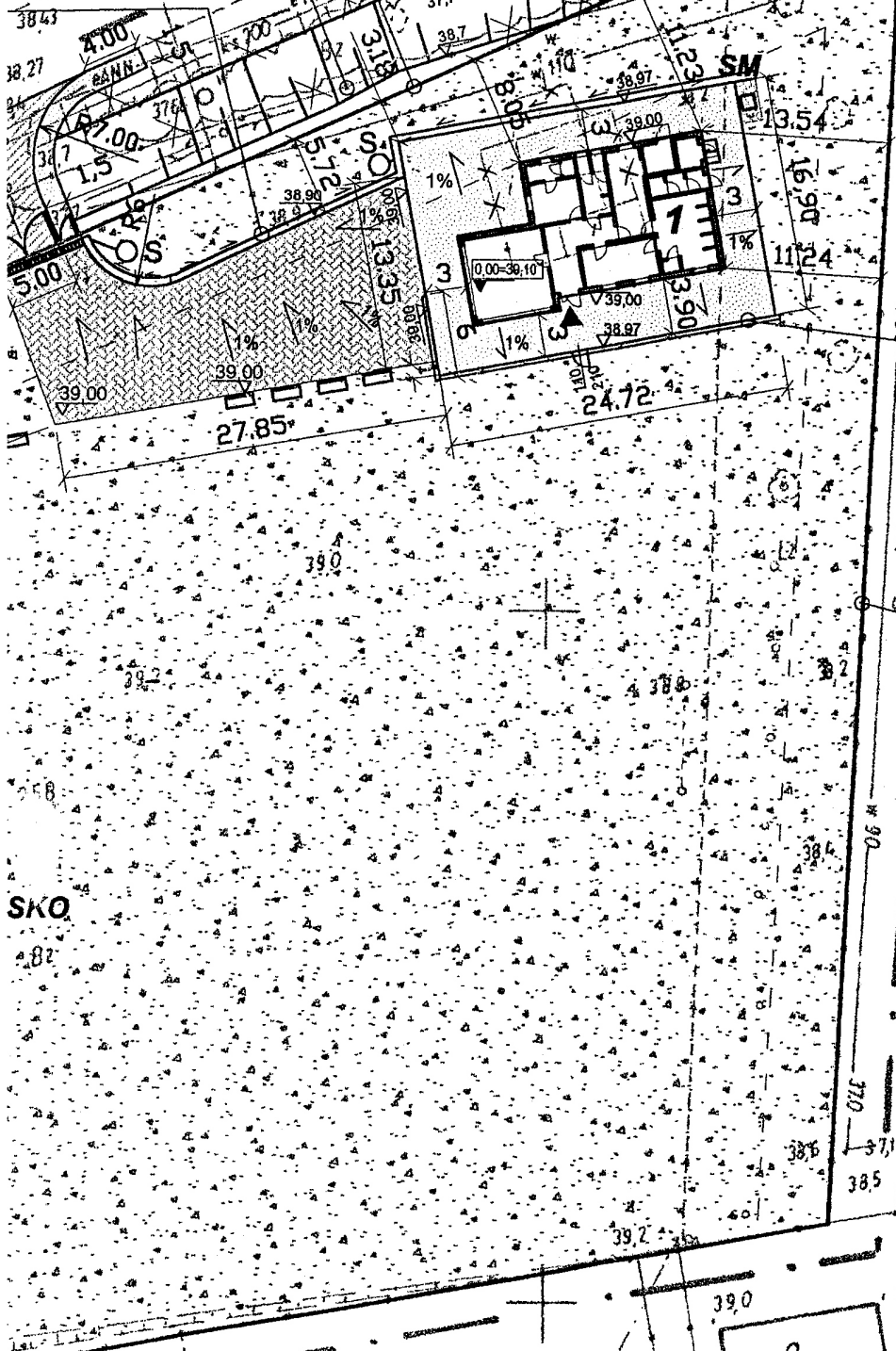
Istn. ogrodzenie-siatka stalowa wys.1,7m na słupach \varnothing 50

stalowa siatka zabezpieczająca wys. min. 6 m

Istn. ogrodzenie-siatka stalowa wys.1,7m na słupach \varnothing 50

Zgodnie z projektem i wymaganiami technicznymi przeciwpożarowej stwierdzam bez uwag: ZECZYNAWOŚĆ DO SPRAW ZABEZPIECZEN PRZECIWPÓŻAROWYCH

UWAGA: WSZYSTKIE WYMAGANIA I RZĘDNE WYSOKOŚCIOWE SPRAWDZIĆ NA MIEJSCU BUD



- LEGENDA:
- GRANICA DZIAŁKI
 - PROJEKTOWANE WEJŚCIE DO BUDYNKU
 - PROJEKTOWANY WJAZD
 - ISTNIEJĄCA NAWIERZCHNIA TRAWIASTA
 - PROJ. NAWIERZCHNIA - KOSTKA BET. AZUROWA

PROJEKT ZAGOSPODARZENIA TERENU

SKALA 1:500

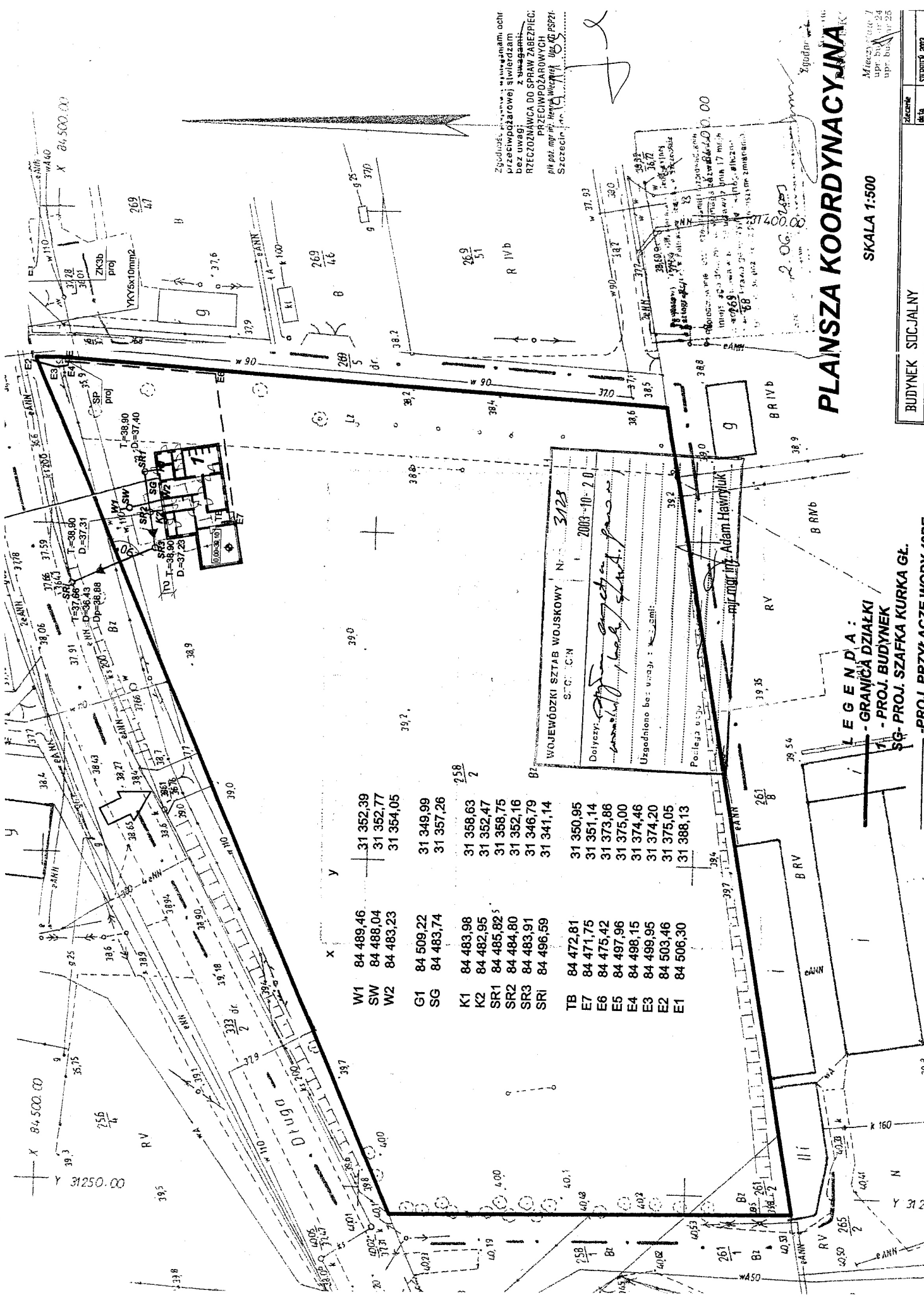
269/47
269/46
269/5

R IVb

Wydział Arc
Załącznik N

Wzrost dnia...
Wzrost dnia...
Wzrost dnia...

PR



Zgodnie z ... w sprawie ...
 przebiegiem ...
 bez uwag;
 RZECZPOWIAZANIE DO SPRAW ZABEZPIEC;
 PRZECIWOPOZAROWYCH
 pki ...
 Szteci...

PLANSZA KOORDYNACYJNA

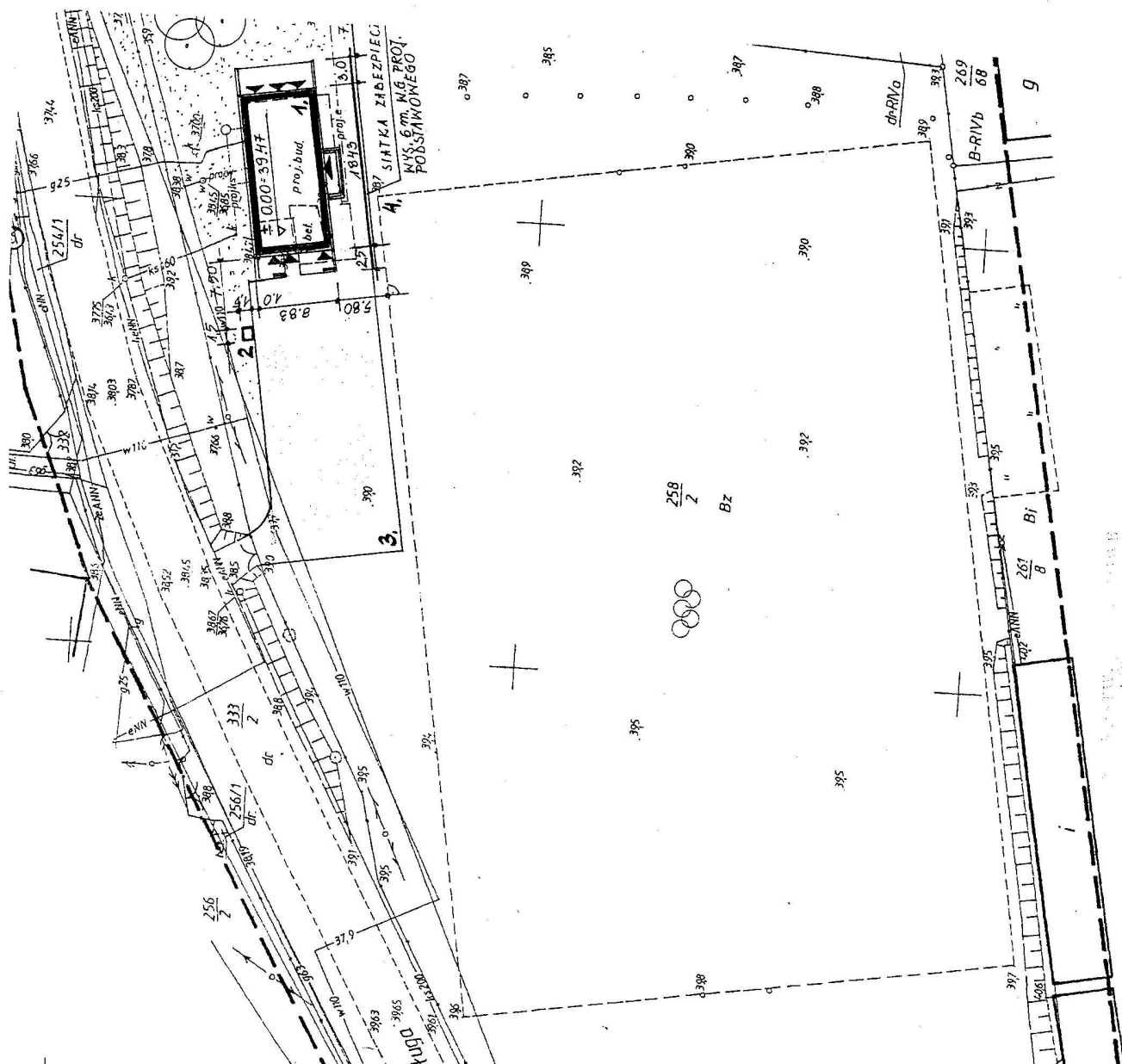
SKALA 1:500

BUDYNEK SOCJALNY		PLANSZA KOORDYNACYJNA	
zaw. rysunku	liczba	liczba	liczba
	2003		






Legenda:
 - GRANICĄ DZIAŁKI
 - PROJ. BUDYNEK
 SG - PROJ. SZAFKA KURKA GŁ.
 - PROJ. PRZYŁĄCZE WODY 40PE
 - PROJ. KAN SANITARNY 400PE

W1	84 489,46	31 352,39	
SW	84 488,04	31 352,77	
W2	84 483,23	31 354,05	
G1	84 509,22	31 349,99	
SG	84 483,74	31 357,26	
K1	84 483,98	31 358,63	258
K2	84 482,95	31 352,47	2
SR1	84 485,82	31 358,75	
SR2	84 484,80	31 352,16	
SR3	84 483,91	31 346,79	
SRI	84 496,59	31 341,14	
TB	84 472,81	31 350,95	
E7	84 471,75	31 351,14	
E6	84 475,42	31 373,86	
E5	84 497,96	31 375,00	
E4	84 498,15	31 374,46	
E3	84 499,95	31 374,20	
E2	84 503,46	31 375,05	
E1	84 506,30	31 388,13	

Zgodnie z ...
 2.06.00



LEGENDA:

-  BUD. ISTN.
-  BUD. PROJ.
-  PLACE I CHODNIKI
-  ZIELEŃ NISKA I WYSOKA
-  OGRÓDZENIE ISTN.

1. BUDYNEK SÓCJALNY PROJ.
2. OSŁONA ŚMIETNIKOWA PROJ.
3. PLACE I CHODNIKI PROJ.
4. ISTN. BOISKO DO PIŁKI NOŻNEJ

Rzeszów, dnia 30.06.2006

Projektant: [Signature]

Opis: [Text]

Y=33 31 450,00

84 350,00

INWESTOR:	GMINA DOBRA M. SZOSZULIŃSKA 16 04 72-003 DOBRA	NR. RYS.	1/8
OBIEKT:	PROJEKT BUDOWLANY ZMIENNY BUD. SÓCJALNEGO NA OS. NR. 258/2 N M. HIERZYM	SKALA	1:500
TRESC:	PROJEKT ZMIENNY ZAGOSPO- DAROWANIA TERENU	DATA	07/01/2006
PROJ.	MIECZYSLAW TRUSZKO UPW.M. 24/11/52/84 i 250/82/19/10		

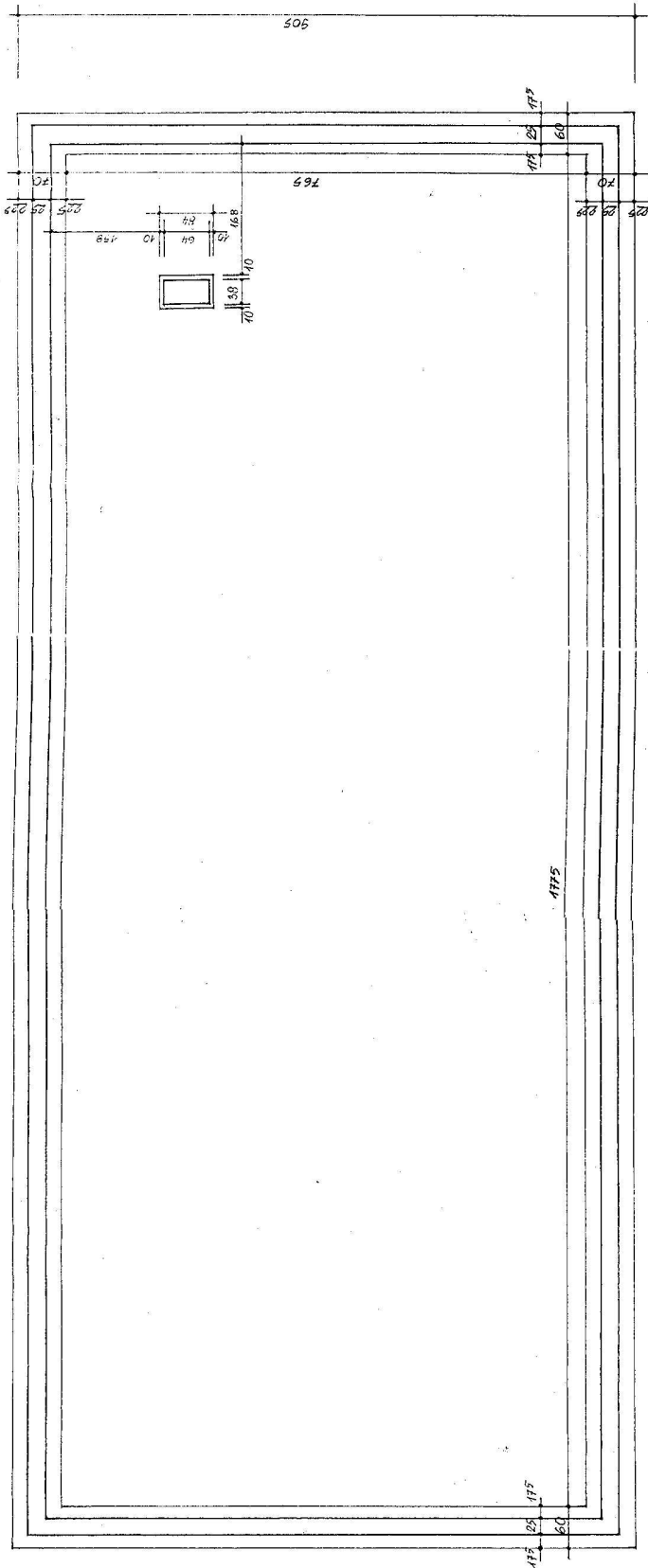
SS 7351-378 D/06

30.06.2006

Projektant: [Signature]

21.02.2014

[Handwritten signature]



RZUT FUNDAMENTÓW 1:50

INWESTOR:	GMINA DOBRA	NR. A	
	ul. Jankowa 160	ZI	
OBJEKT:	72-003 DOBRA	UCHL.	
	PROJEKT BUDOWLANY	ZAM.	
	ZMIENNY BUD. SĄCZAJEWA	1:5	
TRZECIA:	NH NR. 23/2 N N. MIERZY		
DATA			
PRZY	MIECYSŁAW TRULIBO		
	28/15/194		
	250/05/157		

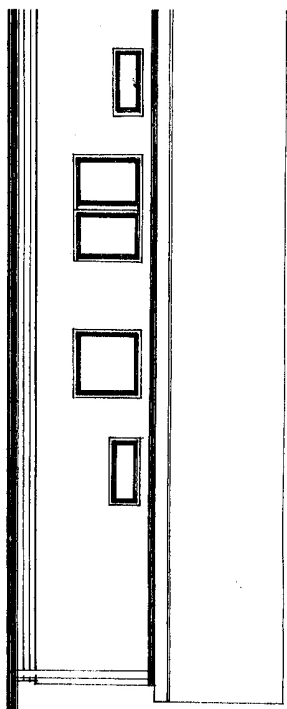
1899

RODZAJ WYROBU	DRZWI										OKNA			
	70/200	80/200	90/200	80/200.	90/235	100/235	90/235	60/150	90/150	150/150	150/160	150/150	210/150	
1	2	3	4	5	6	7	8	9	10	11	12	13	14	
SCHEMAT														
WYMIAR SZYBIA OŚCIEŻ	800 2075	900 2075	1000 2075	1000 2075	900 2075	1000 2350	1100 2350	1000 2350	600 1500	900 1500	1500 1500	1500 1500	2100 1500	
WYMIAR K. ŚWIETEL OŚCIEŻNYCH	700 2000	800 2000	900 2000	900 2000	800 2000	900 2000	1000 2000	900 2000	150 1870	150 1870	600 1350	600 1350	1500 1350	
ZEMNIE PRZY OSIĘCZENIU	SZ HZ	SZ HZ	SZ HZ	SZ HZ	SZ HZ	SZ HZ	SZ HZ	SZ HZ	SZ HZ	SZ HZ	SZ HZ	SZ HZ	SZ HZ	
RODZAJ SKRZYDEŁ	P	P	P	P	P	P	P	P	P	P	P	P	P	
PRZYWIENIE	1	2	3	2	1	2	1	1	1	2	1	1	1	
RAZEM	2	5	5	4	3	2	1	2	1	2	2	5	1	
UWAGA	DRZWI WENNETRZNE				DRZWI ZEMNETRZNE			DRZWI Z PCY						
								OKNA Z PCY						

ZESTAWIENIE DRZWI I OKIEN

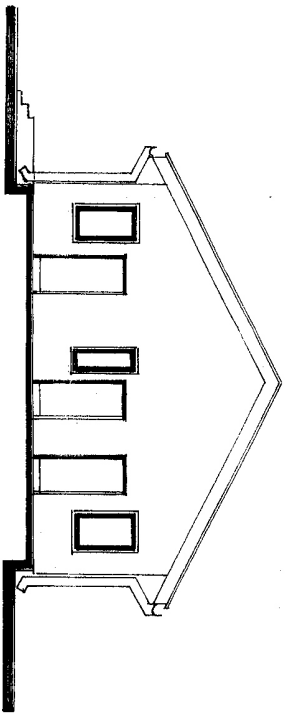
Instal. Bogała
ul. Wesoła 10, 05-110 Białystok
tel. 85 422 11 11
www.bogala.pl

INWESTOR:	GMINA DOBRA ul. SZCZEPANOWICZ 10 G 15-103 DOBRA	MIR G.
OBIEKT:	PROJEKT BUDOWLANY ZAMIENY BUD. SOCJALNEGO NA D.M.R. 298/2 D.M. MIERSZYN	SEA 1:1
TRESC:	ZESTAWIENIE DRZWI I OKIEN	DATA 2014
PROJ.	MIERSZYN TRUCIŁÓW BUDOWA	PROJ. 2014

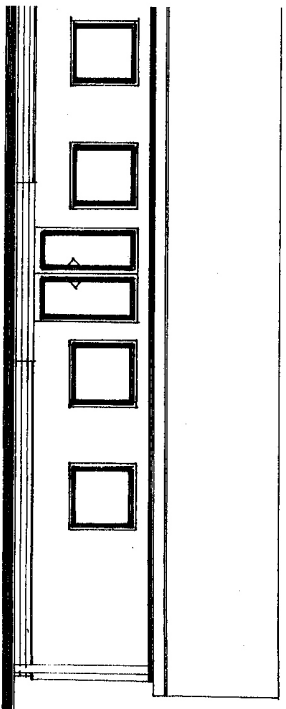


TYLNA

ELEWACJA 1:100

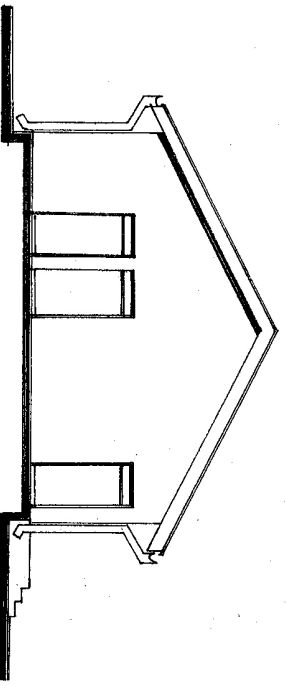


BOCZNA



FRONTOWA

ELEWACJA 1:100



BOCZNA

S.P. BUDOWLANI
Izabel Rogala
DOMINIKAZY URZĄDNIK
z art. 364 Nr 1 § 40/61
Szczecin ul. Krzywulskiego Nr 6

INWESTOR:	GININA DOBRA M. JURECZYŃSKA 16 a 72-003 DOBREA	NR RX 7/B
OBJEKT:	PROJEKT BUDOWLANY ZMIENNY BUD. SOCRZANEGO NA DZ. NR 258/2 N 1 m. NIERZYMNY	SKALA 1:1
TRESC:	ELEWACJE: FRONTOWA, TYLNA I BOCZNE	INSTRUKCJA MIAŁO ZI.
PROJ.	NIERZYMNY TRUJACKI 24/12/84 270/12/84	INSTRUKCJA MIAŁO ZI.

PRZEMIANKA

PRZEMIANKA

PRZEMIANKA

PRZEMIANKA

PRZEMIANKA

PRZEMIANKA

PRZEMIANKA

PRZEMIANKA

PRZEMIANKA

PRZEMIANKA

PRZEMIANKA

PRZEMIANKA

PRZEMIANKA

PRZEMIANKA

PRZEMIANKA

PRZEMIANKA

PRZEMIANKA

PRZEMIANKA

PRZEMIANKA

PRZEMIANKA

PRZEMIANKA

PRZEMIANKA

PRZEMIANKA

PRZEMIANKA

PRZEMIANKA

PRZEMIANKA

PRZEMIANKA

PRZEMIANKA

PRZEMIANKA

PRZEMIANKA

PRZEMIANKA

PRZEMIANKA

PRZEMIANKA

PRZEMIANKA

PRZEMIANKA

PRZEMIANKA

PRZEMIANKA

PRZEMIANKA

PRZEMIANKA

PRZEMIANKA

PRZEMIANKA

PRZEMIANKA

PRZEMIANKA

PRZEMIANKA

PRZEMIANKA

PRZEMIANKA

PRZEMIANKA

PRZEMIANKA

PRZEMIANKA

PRZEMIANKA

PRZEMIANKA

PRZEMIANKA

PRZEMIANKA

PRZEMIANKA

PRZEMIANKA

PRZEMIANKA

PRZEMIANKA

PRZEMIANKA

PRZEMIANKA

PRZEMIANKA

PRZEMIANKA

PRZEMIANKA

PRZEMIANKA

PRZEMIANKA

PRZEMIANKA

PRZEMIANKA

PRZEMIANKA

PRZEMIANKA

PRZEMIANKA

PRZEMIANKA

PRZEMIANKA

PRZEMIANKA

PRZEMIANKA

PRZEMIANKA

PRZEMIANKA

PRZEMIANKA

PRZEMIANKA

PRZEMIANKA

PRZEMIANKA

PRZEMIANKA

PRZEMIANKA

PRZEMIANKA

PRZEMIANKA

PRZEMIANKA

PRZEMIANKA

PRZEMIANKA

PRZEMIANKA

PRZEMIANKA

PRZEMIANKA

PRZEMIANKA

PRZEMIANKA

PRZEMIANKA

PRZEMIANKA

PRZEMIANKA

PRZEMIANKA

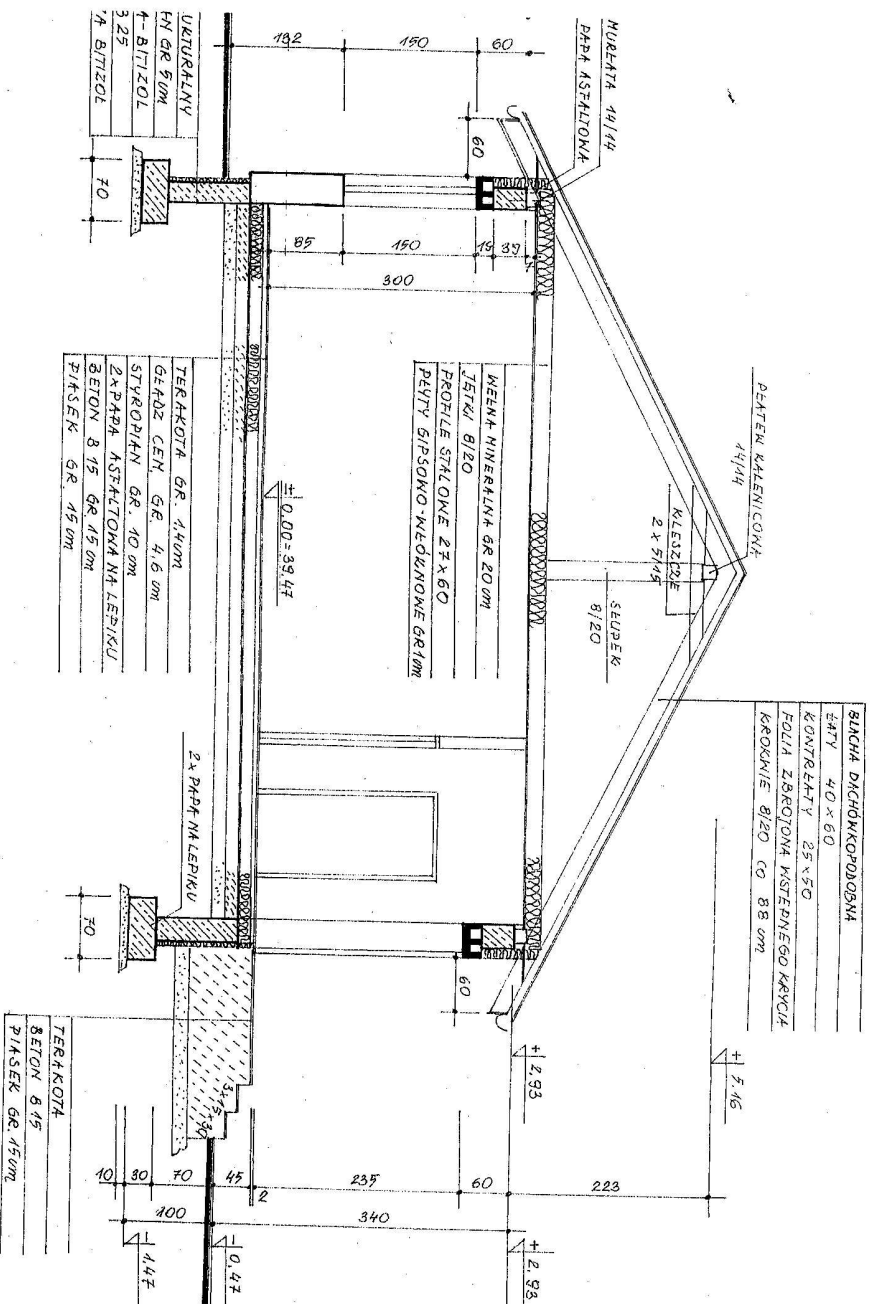
PRZEMIANKA

PRZEMIANKA

PRZEMIANKA

PRZEMIANKA

PRZEMIANKA



PRZEMIANKA

PRZEMIANKA

PRZEMIANKA

PRZEMIANKA

PRZEMIANKA

PRZEMIANKA

PRZEMIANKA

PRZEMIANKA

PRZEMIANKA

PRZEMIANKA

PRZEMIANKA

PRZEMIANKA

PRZEMIANKA

PRZEMIANKA

PRZEMIANKA

PRZEMIANKA

PRZEMIANKA

PRZEMIANKA

PRZEMIANKA

PRZEMIANKA

PRZEMIANKA

PRZEMIANKA

PRZEMIANKA

PRZEMIANKA

PRZEMIANKA

PRZEMIANKA

PRZEMIANKA

PRZEMIANKA

PRZEMIANKA

PRZEMIANKA

PRZEMIANKA

PRZEMIANKA

PRZEMIANKA

PRZEMIANKA

PRZEMIANKA

PRZEMIANKA

PRZEMIANKA

PRZEMIANKA

PRZEMIANKA

PRZEMIANKA

PRZEMIANKA

PRZEMIANKA

PRZEMIANKA

PRZEMIANKA

PRZEMIANKA

PRZEMIANKA

PRZEMIANKA

PRZEMIANKA

PRZEMIANKA

PRZEMIANKA

PRZEMIANKA

PRZEMIANKA

PRZEMIANKA

PRZEMIANKA

PRZEMIANKA

PRZEMIANKA

PRZEMIANKA

PRZEMIANKA

PRZEMIANKA

PRZEMIANKA

PRZEMIANKA

PRZEMIANKA

PRZEMIANKA

PRZEMIANKA

PRZEMIANKA

PRZEMIANKA

PRZEMIANKA

PRZEMIANKA

PRZEMIANKA

PRZEMIANKA

PRZEMIANKA

PRZEMIANKA

PRZEMIANKA

PRZEMIANKA

PRZEMIANKA

PRZEMIANKA

PRZEMIANKA

PRZEMIANKA

PRZEMIANKA

PRZEMIANKA

PRZEMIANKA

PRZEMIANKA

PRZEMIANKA

PRZEMIANKA

PRZEMIANKA

PRZEMIANKA

PRZEMIANKA

PRZEMIANKA

PRZEMIANKA

PRZEMIANKA

PRZEMIANKA

PRZEMIANKA

PRZEMIANKA

PRZEMIANKA

PRZEMIANKA

PRZEMIANKA

PRZEMIANKA

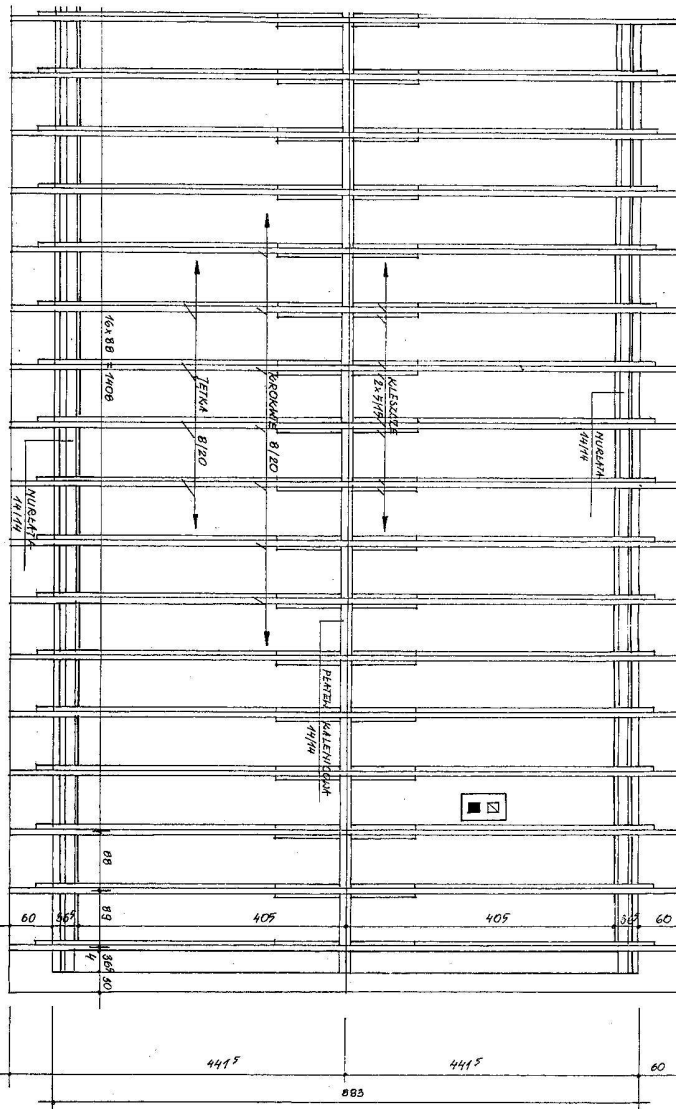
PRZEMIANKA

PRZEMIANKA

PRZEMIANKA

INWESTOR:	GHINA DOBRA	NR 6
	ul. Szkołańska 16a	61
	72-003 DOBŹA	
OBIEKT:	PROJEKT BUDOWLANY ZMIENNY	SKALA
	300 SOGZALNEGO N-1-X-NR	1:5
	298/2 M W. WIERZYŃ	
TYTUŁ:	PRZEMIANKA	DATUM
	PRZEMIANKA	2018
PROJ.:	HIECZYSEK TRUSKO	1
	2018	
	ZAM. 18/18	
	18/18	

STRONA
 BUDOWNICZY PRZEMIANKA
 Z ul. Szkołańska 16a
 Szczecin, ul. K. 18/18, 72-003 DOBŹA

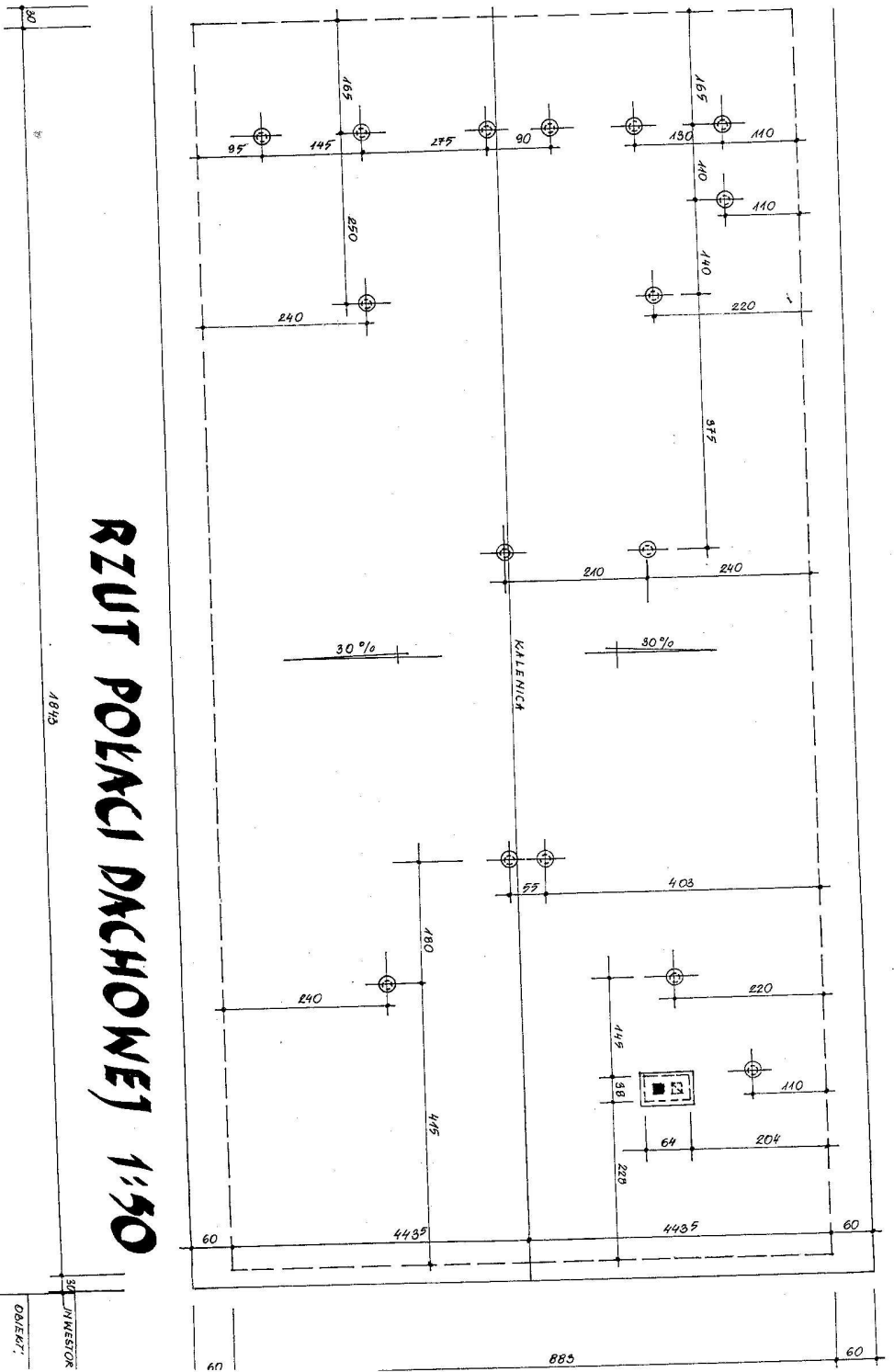


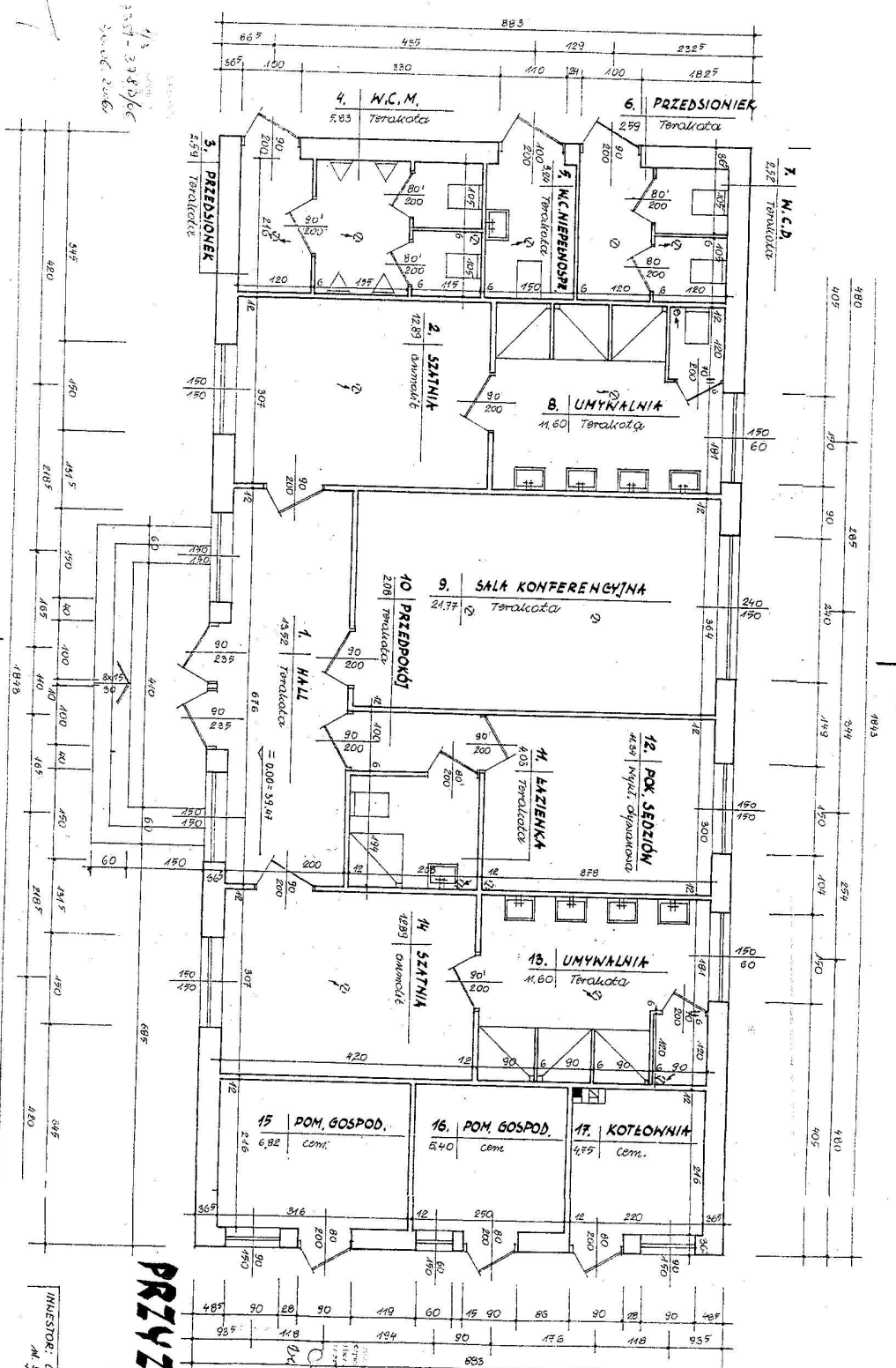
RZUT WIEŻBY DACHOWEJ 1:50

INWESTOR:	GINNY DOBRA ul. Szecińska 16A PL-003 DOBREGA	NR. KW.	518
CELESTWA:	PROJEKT BUDOWLANY ZMIENNY BUDOWLI SOPHIERO NA IADR 2712 N. M. MIEŻBY	SKALA:	1:50
PROJ.:	MIECZYSLAW TRUBAŁA BIAŁA BY / ZPRAWIA ul. ...	DATA:	maj 2006
TŁUMACZENIE:		DATA:	...

1:50
 BUDOWLANA
 2006
 1:50
 1:50
 1:50

RZUT POŁACI DACHOWEJ 1:50





**RZUT
PRZYZIEMIA
1:50**

INWESTOR: GMINA DOBRZA
M. Jędrzejowska 16c
37-200 ANKRA

PROJEKTOWAŁ: J. POKA
M. R. 3/R

Projektant: [Signature]
Data: [Date]